



**BİLECİK BELEDİYE  
BAŞKANLIĞI  
2026 YILI  
EVSEL KATI ATIK TARİFE  
RAPORU**

## **SUNUŞ**

### **Eysel Katı Atık Tarife Raporu: Şeffaf, Sürdürülebilir ve Adil Yaklaşım**

Bu rapor, evsel katı atık yönetimi süreçlerinde şeffaflık ve sürdürülebilirlik ilkeleri doğrultusunda hazırlanmıştır. Bilecik Belediyesi olarak maliyetlerin adil ve dengeli bir şekilde paylaşılmasını sağlama hedefi göz önünde bulundurularak titizlikle oluşturulan bu rapor, ilgili mevzuat ve yönetmeliklere uygun olarak yapılandırılmıştır.

Tarife belirleme süreçlerinde kapsamlı bir maliyet analizi gerçekleştirilmiş; Katı Atık toplama, taşıma ve bertaraf aşamalarının her biri ayrı ayrı ele alınarak detaylandırılmıştır. Aynı zamanda, güncel veriler ışığında yapılan analizlerle, gelir-gider dengesinin korunması hedeflenmiş ve vatandaşlara sunulan hizmet kalitesinin artırılması amaçlanmıştır.

Bu kapsamda, Bilecik Belediyesi'nin belediyelerin finansal sürdürülebilirlik stratejilerine uyum sağlayacak şekilde tasarlanan rapor, ileriye dönük planlamalara da rehberlik edecek niteliktedir. Tüm çalışmalar, yasal mevzuata ve uluslararası standartlar dikkate alınarak gerçekleştirilmiş olup, raporun her aşamasında uzman görüşlerine başvurulmuştur.

Hazırlanan bu raporun, Bilecik Belediyesi karar alma süreçlerinde yol gösterici olmasını ve evsel katı atık yönetiminde verimliliği artırarak hizmet kalitesine katkı sağlamasını umuyoruz.

## İÇİNDEKİLER

SUNUŞ .....	i
İÇİNDEKİLER .....	ii
TABLOLAR LİSTESİ .....	iv
GRAFİK LİSTESİ .....	vi
<b>1. TANIMLAR .....</b>	<b>1</b>
<b>2. GİRİŞ .....</b>	<b>3</b>
<b>3. TARİFE HESAPLAMA İLKELERİ .....</b>	<b>5</b>
<b>4. NET TOPLAM SİSTEM MALİYETİNİN HESABI.....</b>	<b>8</b>
4.1. Hizmet Kapsamı .....	8
4.2. Toplam Katı Atık Maliyetinin Hesaplanması; .....	8
4.3. Doğrudan Maliyetler .....	8
4.4. Dolaylı Maliyetler .....	9
4.5. Maliyetlerden Düşülmesi Gereken Kalemler .....	10
4.6. Net Toplam Sistem Maliyeti .....	11
4.7. Maliyetlerin Dağıtılması ile Ortalama Maliyetler .....	14
<b>5. TARİFELERİNİN BELİRLENMESİ .....</b>	<b>18</b>
5.1. Dağıtım İlkeleri .....	18
5.2. Tarife Yapısı.....	19
5.3. Tarifenin Belirlenmesinde Uyulacak Usul ve Esaslar.....	19
5.4. Eysel Katı Atık Tarifelerinin Mecliste Görüşülmesi.....	22
5.5. Eysel Katı Atık Sözleşmesi .....	22
5.6. Tarifelerin Uygulanmasında Vergi Mevzuatına İlişkin Hükümler .....	23
5.7. Eysel Katı Atık Ücretlendirmesinde Tartım Yöntemine Dayalı Maliyet Hesaplaması .....	24
<b>6. TARİFELER.....</b>	<b>25</b>
6.1. Konutların Tarifesi .....	25
6.2. 1-A) Özel Okul, yurt, kreş, dersane, kurs, eğitim merkezi, anaokulu yuva vb. eğitim öğretim faaliyeti yapılan binalar (Öğrenci Sayısı).....	27
6.3. 1-B) Devlete Ait Okul, yurt, kreş, dersane, kurs, eğitim merkezi, ana okulu yuva vb. eğitim öğretim faaliyeti yapılan binalar (Öğrenci Sayısı).....	28

6.4. 2-A) Konaklama Tesisleri İle Hastaneler Ve Diğer Yataklı Sağlık Tesislerinin Tarifesi (yatak Sayısı) - Yatak kapasitesi (Oteller).....	30
6.5. 2-B) Konaklama Tesisleri İle Hastaneler Ve Diğer Yataklı Sağlık Tesislerinin Tarifesi (yatak Sayısı) - Yatak kapasitesi (Hastaneler).....	31
6.6. 2-C) Konaklama Tesisleri İle Hastaneler Ve Diğer Yataklı Sağlık Tesislerinin Tarifesi (yatak Sayısı) - Yatak kapasitesi (Diğer).....	33
6.7. 3-A) Yeme-içme ve eğlence yerleri ile lunapark, fuar, stadyum, spor salonu ve depolama alanları (m <sup>2</sup> , yiyecek vb.).....	35
6.8. 3-B) Yeme-içme ve eğlence yerleri ile lunapark, fuar, stadyum, spor salonu ve depolama alanları (m <sup>2</sup> , Fuar, depo, eğlence alanları).....	36
6.9. 3-C) Yeme-içme ve eğlence yerleri ile lunapark, fuar, stadyum, spor salonu ve depolama alanları (m <sup>2</sup> , Market vb.) .....	37
6.10. 3-D) Yeme-içme ve eğlence yerleri ile lunapark, fuar, stadyum, spor salonu ve depolama alanları (m <sup>2</sup> , Pazaryeri vb.) .....	39
6.11. 4-) Sinema, tiyatro, opera, bale vb. biletle girilen koltuklu eğlence yerleri (Koltuk Sayısı).....	40
6.12. 5-A) Yukarıdaki Grupların Hiçbiri İçinde Yer Almayan Diğer Sınai, Ticari Ve Meslek Kuruluşlarının Tarifesi (Personel Sayısı) (Diğer Ticarethaneler).....	42
6.13. 5-B) Sanayi Kuruluşları, Fabrikalar, İmalathaneler (Personel Sayısı) - (Sanayi) 43	
6.14. 6-A) Yukarıdaki Gruplar İçinde Değerlendirilemeyen Kamu Kurumları (Personel Sayısı) - (Kamu Binaları- Kamu Kurumları) .....	45
<b>7. FATURALAMA, MUHASEBELEŞTİRME VE VATANDAŞIN BİLGİLENDİRME İLKELERİ .....</b>	<b>47</b>
7.1. Faturalama İlkeleri .....	47
7.2. Muhasebeleştirme İlkeleri .....	47
7.3. Vatandaşın Bilgilendirilmesi İlkeleri .....	48
<b>8. SONUÇ VE DEĞERLENDİRME.....</b>	<b>49</b>
<b>KAYNAKLAR .....</b>	<b>74</b>
<b>İLGİLİ MEVZUAT .....</b>	<b>76</b>
<b>EKLER .....</b>	<b>79</b>

## TABLolar LİSTESİ

Tablo 1: Doğrudan Maliyetler .....	8
Tablo 2: Dolaylı Maliyetler .....	9
Tablo 3: Maliyetten Düşülecek Unsurlar .....	10
Tablo 4: Net Toplam Sistem Maliyeti .....	11
Tablo 5: Özkaynak Getirisinin Hesaplanması .....	13
Tablo 6: Nüfusa Göre Kişi Başına Üretilen Atık Miktarı .....	15
Tablo 7: Kişi Başına Düşen Atık Maliyeti –₺ .....	15
Tablo 8: Ton Başına Atık Maliyeti – ₺ .....	15
Tablo 9: İstatistiksel Analiz ve Ortalama Maliyet .....	15
Tablo 10: Özel Okul, Yurt, Kreş, Dershane Vb. Yerlerin Tarifesi .....	27
Tablo 11: Devlete Ait Okul, Yurt, Kreş, Dershane Vb. Yerlerin Tarifesi .....	29
Tablo 12: Konaklama Tesisleri İle Hastaneler Ve Diğer Yataklı Sağlık Tesislerinin Tarifesi (Oteller) .....	31
Tablo 13 Konaklama Tesisleri İle Hastaneler Ve Diğer Yataklı Sağlık Tesislerinin Tarifesi (Hastaneler) .....	32
Tablo 14 Konaklama Tesisleri İle Hastaneler Ve Diğer Yataklı Sağlık Tesislerinin Tarifesi (Diğer) .....	34
Tablo 15: Yeme ve İçme Yerleri Tarifesi (Yiyecek vb.) .....	35
Tablo 16: Fuar, Depo, Eğlence Alanları .....	37
Tablo 17: Market Vb. Yerlerin Tarifesi .....	38
Tablo 18: Pazar Yerlerinin Tarifesi .....	40
Tablo 19: Sinema Tiyatro Opera Bale Vb. Biletle Girilen Koltuklu Eğlence Yerlerinin Tarifesi .....	41
Tablo 20: Ticari, Sınai, Zirai Ve Mesleki Faaliyetlerde Bulunanlar İle Bunların Dışında Kalan Yerlerin Tarifesi .....	43
Tablo 21: Sanayi Kuruluşları, Fabrikalar, İmalathaneler (Kapalı Alan) - (Sanayi) .....	44
Tablo 22: Yukarıdaki Gruplar İçinde Değerlendirilemeyen Kamu Kurumları (Personel Sayısı) - (Kamu Binaları) .....	46
Tablo 23: Mükelleflere Düşen Yıllık Katı Atık Bedeli Tablosu .....	50
Tablo 24 Evsel Katı Atık Bedeli Gruplarına Düşen Toplam Katı Atık Bedeli .....	57
Tablo 25.ÇTV Grup Derecelerine Göre Evsel Katı Atık Ücret Tarifesi .....	59

Tablo 26. 2026 Yılı ÇTV Grup Derecelerine Göre Mükellef Başına Düşen Eysel Katı Atık Ücret.....	61
Tablo 27. 2026 - ÇTV Grup Ve Derecelerine Göre Mükellef Başına Eysel Katı Atık Ücret Tarifesi.....	64
Tablo 28. Tüm Gruplar Bazında Ayrıntılı Eysel Katı Atık Ücret Tarifesi.....	67

## **GRAFİK LİSTESİ**

Grafik 1. Özkaynak Getirisinin Hesaplanması Grafiği .....	14
Grafik 2. Toplanan Atığın Konut ve İşyerleri Arasında Dağılımı .....	17
Grafik 3. Toplam Maliyet İçinde Konutlara Düşen Maliyet .....	26
Grafik 4. Brüt Toplam Maliyetlerin Evsel Atık Üreticilerine Göre Dağılımı .....	26

**BİLECİK BELEDİYE BAŞKANLIĞI**  
**EVSEL ATIK TARİFE RAPORU**

**1. TANIMLAR**

- a) Abone: Su ve atıksu ve katı atık hizmetlerinden faydalanan ve/veya faydalanacak gerçek veya tüzel kişiyi,
- b) Atık üreticisi: Faaliyetleri sonucu atık oluşumuna neden olan kişi ve/veya atığın bileşiminde veya yapısında bir değişikliğe neden olacak ön işleme, karıştırma veya diğer işlemleri yapan herhangi bir gerçek veya tüzel kişiyi,
- c) Atıksu altyapı yönetimi: Bilecik Belediyesi - Gelirler Müdürlüğü'nü,
- d) Bakanlık: Çevre Şehircilik ve İklim Değişikliği Bakanlığını,
- e) Evsel katı atık idaresi: Bilecik Belediye Başkanlığını,
- f) Hizmet: Katı Atık toplama, taşıma ve bertaraf hizmetlerini,
- g) Kılavuz: Atıksu Altyapı Ve Evsel Katı Atık Bertaraf Tesisleri Tarifelerinin Belirlenmesinde Uyulacak Usul Ve Esaslara İlişkin Yönetmeliğinin esaslarına uygun tarifelerin ve ücretlerin hazırlanmasında kullanılacak olan ayrıntılı yöntem ve hesaplamalar ile örnekleri içeren yardımcı kitapçığı,
- h) Kirleten: Faaliyetleri sırasında veya sonrasında doğrudan veya dolaylı olarak çevre kirliliğine, ekolojik dengenin ve çevrenin bozulmasına neden olan gerçek ve tüzel kişileri,
- i) Kirleten öder ilkesi: Atıkların oluşturduğu veya oluşturması muhtemel çevresel kirlenme ve bozulmayı önlemek, sınırlandırmak, gidermek ve çevrenin iyileştirilmesini sağlamak için yapılan ve/veya yapılacak tüm yatırımların ve harcamaların kirletenler veya bozulmaya neden olanlar tarafından karşılanacağı ilkesini,
- j) Sistem: Atıksu altyapı yönetimleri ve/veya evsel katı atık idarelerinin sorumluluk alanı içinde bulunan atıksu ve evsel katı atık hizmetlerinin sağlanması amacıyla kullanılması ve/veya faydalanılması gereken birbirinden bağımsız da olabilen Katı Atık toplama, taşıma ve bertaraf süreçlerin her biri veya birkaçını,
- k) Tam maliyet esaslı tarife: Atıksu ve evsel katı atık ile ilgili verilen tüm hizmetler karşılığında ortaya çıkan toplam sistem maliyetinin bu hizmetlerden yararlananlara yansıtılmasına yönelik yöntemi ve bu yöntemle hesaplanmış ücretler listesini,
- l) Tam maliyet muhasebesi: Atıksu ve evsel katı atık sistemlerinin devamı için gerekli tüm maliyetin belirlendiği, toplandığı ve raporlandığı hesaplama sistemini,

**m)** Toplam sistem maliyeti: Yatırımın finansal maliyetini, sistemin işletilmesi ve bakımını, sabit varlıkların amortismanını, yönetim ve izleme giderlerini, vergileri, kamulaştırmayı ve sistemin finansal sürdürülebilirliğini sağlayacak özkaynak getirisini de içeren toplam değeri,

**n)** Ücret: 26.5.1981 tarihli ve 2464 sayılı Belediye Gelirleri Kanununun Mükerrer 44 üncü maddesi hükmü gereği çevre temizlik vergisi ile aynı Kanunun 87 nci maddesi uyarınca kanalizasyon harcamalarına katılma payı ve 2560 sayılı Kanunun 13 üncü maddesi uyarınca alınan kullanılmış suları uzaklaştırma bedelini de içerecek şekilde; atıksu ve evsel katı atık ile ilgili verilen tüm hizmetler karşılığında tam maliyet esaslı tarifeye göre belirlenen toplam sistem maliyetini karşılamak üzere evsel katı atık ve atıksu hizmetlerinden yararlananlar tarafından ödenmesi gereken parasal değeri,

ifade eder.

İş bu tarife raporunda yer almayan tanımlar için Atıksu Altyapı Ve Evsel Katı Atık Bertaraf Tesisleri Tarifelerinin Belirlenmesinde Uyulacak Usul Ve Esaslara İlişkin Yönetmelik ve 2872 sayılı Çevre Kanunundaki tanımlar uygulanır.

## 2. GİRİŞ

1. Eysel katı atık toplanmasından kaynaklı, mükelleflere yansıtılacak Katı Atık toplama, taşıma ve bertaraf maliyetlerinden oluşan evsel katı atık bedellerinin sağlanmasına yönelik hazırlanan iş bu rapor, 27/10/2010 tarih 27742 sayılı Resmi Gazete 'de yayınlanan Atıksu Altyapı ve Eysel Katı Atık Bertaraf Tesisleri Tarifelerinin Belirlenmesinde Uyulacak Usul ve Esaslara İlişkin Yönetmelik'in 23/1 maddesinde yer alan "2872 sayılı Çevre Kanununun 11 inci maddesinde belirlenen idarelerce ve belediye meclisince atıksu ve evsel katı atık tarife ücretleri kararı alınmadan önce halkın önerilen tarifeler ve esasları hakkında bilgilendirilmesi, görüş ve önerilerinin alınması maksadıyla ücretlerin hangi esaslar çerçevesinde belirlendiğini, hangi ana maliyet kalemlerinin dikkate alındığını, geçmiş yıllardaki maliyetleri, planlanan yatırım programını ve önerilen tarifeleri içerecek bir rapor hazırlanır." biçimindeki düzenleme gereği ve bahse konu mevzuata dayanılarak hazırlanmıştır.

2. 2872 Sayılı Kanun'un 11.maddesine göre; "Büyükşehir belediyeleri ve belediyeler evsel katı atık bertaraf tesislerini kurmak, kurdurmak, işletmek veya işlettirmekle yükümlüdürler. Bu hizmetten yararlanan ve/veya yararlanacaklar, sorumlu yönetimlerin yapacağı yatırım, işletme, bakım, onarım ve ıslah harcamalarına katılmakla yükümlüdür. Bu hizmetten yararlananlardan, belediye meclisince belirlenecek tarifeye göre katı atık toplama, taşıma ve bertaraf ücreti alınır. Bu fıkra uyarınca tahsil edilen ücretler, katı atıkla ilgili hizmetler dışında kullanılamaz." Hükmü gereğince Bilecik Belediye Başkanlığınca yürütülen Katı Atık toplama, taşıma ve bertaraf hizmetlerinden yararlananlar ve/veya yararlanacaklar için ücretlendirme yapılması çalışması kapsamında, söz konusu hizmetlerin net maliyet hesabı çıkarılacak, il dahilinde bulunan konut ve konut dışı yerlerin sayıları ile bu gruplar ÇTV-Grup derecelerine göre kategorize edilerek mükellefiyet kayıtları incelenerek iş bu rapor hazırlanmıştır.

3. Rapor konusu çalışmanın amacı; evsel katı atık idarelerine, atık üreticilerine sağladıkları evsel katı atık hizmetleri için evsel katı atık tarifelerinin yapılması ve evsel katı atıktan kaynaklı ücretlerin mevzuata uygun ve olabildiğince adil bir şekilde saptanmasıdır.

4. 2872 Sayılı Çevre Kanununun 11. Maddesi uyarınca evsel katı atık hizmetlerinden tahsil edilen ücretler evsel katı atık ile ilgili hizmetler dışında kullanılamaz. Bu doğrultuda Atıksu Altyapı ve Eysel Katı Atık Bertaraf Tesisleri Tarifelerinin Belirlenmesinde Uyulacak Usul ve Esaslara İlişkin Yönetmelik, evsel katı atık idarelerinin tarifelerini tam maliyet esasına

göre toplam sistem maliyeti üzerinden belirlemelerini gerektirmektedir. Bu raporda toplam sistem maliyetinin hesaplanması için maliyet artış yöntemi kullanılmıştır.

5. Maliyet artı yönteminde, sağlanan hizmete ait tüm maliyetlerin belirlenmesi tarife hesaplamasının temelini oluşturmaktadır. Bu yöntemde, öncelikle, sistemin mevcut ihtiyaçları kapsamında doğrudan ve dolaylı oluşan maliyetler hesaplanır. Daha sonra hizmetlerin uzun vadede sürdürülebilirliğini sağlamak için gerekli özkaynak getirisi maliyetler toplamına eklenir.

6. Maliyetler hesaplanırken Bilecik Belediyesi 2025 mali yılı verileri dikkate alınarak hesaplamalar yapılmıştır.

7. Evsel katı atık maliyeti belirlenirken evsel katı atık yönetimi sonucunda elde edilen tüm gelirlerin ve tahakkuk eden çevre temizlik vergisinin dikkate alınarak, maliyetten düşülmesi ve bu gelirlerin düşülmesi sonucunda kalırsa bir maliyet bu maliyetin mükelleflere dağıtılması gerekmektedir.

8. Raporun hazırlanmasında 2872 Sayılı Çevre Kanunu hükümleri, Atıksu Altyapı Ve Evsel Katı Atık Bertaraf Tesisleri Tarifelerinin Belirlenmesinde Uyulacak Usul Ve Esaslara İlişkin Yönetmelikte yer alan düzenlemeler ve Evsel Katı Atık Tarifelerinin Belirlenmesine Yönelik Kılavuzdaki açıklamalar esas alınmıştır.

İş bu Raporun;

3. Bölümünde Tarife Hesaplama İlkeleri;

4. Bölümünde Net Toplam Sistem Maliyetinin Hesabı;

5. Bölümünde Tarifelerinin Belirlenmesi;

6. Bölümünde Tarifeler;

7. Bölümünde Faturalandırma ve Muhasebeleştirme işlemlerine ilişkin açıklamalar;

8. Bölümünde Sonuç ve Değerlendirme;

Yer almaktadır.

### 3. TARİFE HESAPLAMA İLKELERİ

1. Atıksu Altyapı Ve Eysel Katı Atık Bertaraf Tesisleri Tarifelerinin Belirlenmesinde Uyulacak Usul Ve Esaslara İlişkin Yönetmelik, evsel katı atık idarelerinin ki bu idareler ülkemiz meri mevzuatına göre belediyelerdir, tarifeleri saptarken;

- Tam maliyet,
- Kirleten öder,

İlkelerini kullanmalarını zorunlu kılmaktadır.

2. Bu Raporda tarife terimi bir evsel katı atık idaresinin, evsel katı atık ile ilgili verdiği tüm hizmetler karşılığında ortaya çıkan toplam sistem maliyetinin bu hizmetlerden yararlanan atık üreticilerine yansıtılmasına yönelik yöntemi ve bu yöntemle hesaplanmış ücretler listesini ifade etmektedir.

3. Konutlarda maliyet dağılımlarını hesaplarken, kılavuza göre yapılan hesaplama sonucu bulunan tutarlarla fiilen toplanan atık tutarı orantılandırılarak gerçek miktarlara ulaşılmıştır. Bulunan tutarlar konutlar için, belediyemiz bilgi sisteminde ve harici yazışmalar sonucu elde edilen bilgi ve belgeler ışığında çevre temizlik vergisi, abone grupları, abone sayıları ve konut su abone sayıları dikkate alınarak, belediyemiz verilerine göre il sınırlarında bulunan toplam su abonesiyle eşleştirilmiş ve olabildiğince adil bir maliyet dağılımı gerçekleştirilmiştir.

Konut dışında bulunan yerler için, kılavuzun 71. Sayfasında belirtilen ticari olmayan kurum ve kuruluşlar ile ticari kuruluşların açıklanan atık miktarları ve grup değerleri ile gerçek atık değerleri orantılandırılarak gerçek atık miktarlarına ulaşılmıştır. Bulunan tutarlar konut dışında kalan yerler için Çevre temizlik Vergisi mükellefiyet grubuna göre ayrı ayrı atık miktarları ve tahakkuk eden ÇTV bilgileri dikkate alınarak olabildiğince adil bir maliyet dağılımı yapılmıştır.

4. Katı atık ücretlerinin belirlenmesinde 2026 yılında "Fiili atık tartım yöntemi" de maliyet dağıtımını için kullanılabilir.

5. Bilecik Belediyesi Eysel Katı Atık Ücret Tarifeleri, sürdürülebilir bir gelir kaynağı oluşturacak ve ani dalgalanmaların önüne geçecek şekilde tasarlanmıştır. Bu kapsamda, "**Tam Maliyet**" ilkesine uygun olarak, her yıl güncel maliyet, gelir ve mükellef sayıları dikkate alınarak hazırlanan rapor formatında, en geç Kasım ayı meclis toplantısına sunulmak üzere yeniden düzenlenecektir.

6. Maliyet artı yönteminde, sağlanan hizmete ait tüm maliyetlerin belirlenmesi tarife hesaplamasının temelini oluşturmaktadır. Bu yöntemde, öncelikle, sistemin mevcut ihtiyaçları kapsamında oluşan maliyetler hesaplanır. Daha sonra hizmetlerin uzun vadede sürdürülebilirliğini sağlamak için gerekli özkaynak getirisi maliyetler toplamına eklenir. Bir başka deyişle;

Toplam Sistem Maliyeti (TSM)

**TSM = Evsel Katı Atık Hizmetleri Maliyeti + Özkaynak Getirisi**

Olarak tanımlanabilir.

7. Tarife hesaplamasında şu adımlar izlenmiştir:

- Hizmetin kapsamı tanımlanmıştır.
- Hizmetin sürdürülmesi için gerekli olan doğrudan ve dolaylı maliyetlerin neler olduğu ile atık yönetiminden elde edilen gelirlerin envanteri oluşturulmuştur.
- Tanımlanan hizmetin sağlanması için hizmetin tam maliyeti hesaplanmıştır.
- Özkaynak getirisi hesaplanmıştır.
- Ortalama maliyet hesaplanmıştır.
- Toplam sistem maliyetinin önce konutlara düşen kısmının dağıtımı yapılmıştır.
- Toplam sistem maliyetinin konut dışında yer alan çevre temizlik vergisi gruplarında yer alan farklı atık üreticilerine dağıtımı yapılmıştır.
- Faturalama için bir tarife yapısı ve türü seçilmiştir.

8. Bilecik Belediyesi'nin kendine özgü konumu nedeniyle toplanan evsel atığın içinde konutlardan toplanan atık oranı pek çok atık toplayan idareye göre daha düşük orandadır.

9. Evsel Katı Atık Tarifelerinin Belirlenmesine Yönelik Kılavuza göre toplam maliyetin %26,78 'ni evsel katı atık bedeli olarak **konutlara** yansıtılacaktır.

10. Konut dışı yerlerden toplanan evsel atık miktarlarının hesabı Evsel Katı Atık Tarifelerinin Belirlenmesine Yönelik Kılavuz'un 71'inci maddesinde yer alan veriler ve il sınırlarında ki çeşitli kamu idarelerinin verileri ile belediye bilgi sistemindeki aktif çevre temizlik vergisi mükelleflerinden yararlanılarak yapılmış, yapılan hesaplama sonrası yukarıda da görüldüğü üzere toplanan atığın %73,22 konut dışı yerlerin ürettiği sonucuna ulaşılmıştır. Bu hesaplama ile ilgili detaylar "6. TARİFELER" Bölümünde yer almaktadır.

11. Maliyet hesaplarına Katı Atık toplama, taşıma ve bertaraf Maliyet hesaplamalarına katma değer vergisi dahil edilmemiştir. Bu nedenle belirlenen evsel katı atık bedelleri, katma değer vergisi hariç tutarlardır.

- 12.** 3065 Sayılı Katma Değer Vergisi Kanuna göre Mal teslimleri ile hizmet ifalarına uygulanacak Katma Değer Vergisi oranı %20 olarak belirlenmiştir. Evsel Atık Katı Atık Bedeli bir hizmet kapsamında değerlendirileceğinden Katma Değer Vergisi oranı %20 olarak uygulanacaktır. Bilecik Belediyesi - Gelirler Müdürlüğü tarafından Katma Değer Vergisi su faturalarında ayrı bir satırda gösterilecektir.
- 13.** Atıksu altyapı yönetimi tarafından süresinde ödenmeyen Evsel Katı Atık Bedellerinin tahsil edilememesi durumunda genel hükümlere göre adli yargıda açılacak alacak davası veya icra takibi yoluyla takip ve tahsil işlemleri Atıksu altyapı yönetimi tarafından yürütülecektir.
- 14.** Kirleten öder prensibine uygun bir şekilde davranabilmek için konutlar için tahakkuk eden çevre temizlik vergisini konutların evsel katı atık toplama maliyetinden düşülmüştür.
- 15.** Adil bir tarife oluşturmak ve “**Kirleten Öder**” Prensibine uygun davranabilmek için işyerleri için tahakkuk eden çevre temizlik vergisi işyerlerinin evsel katı atık toplama maliyetinden düşerken, her grup ve derecenin ödediği çevre temizlik vergisi o grubun ödemesi gereken toplam atık toplama maliyetinden ayrı ayrı düşülmüştür.
- 16.** Öz kaynak getirisi olarak Hazine ve Maliye Bakanlığı tarafından açıklanan Yeniden Değerleme oranı olan % 43,93 dikkate alınmıştır.

## 4. NET TOPLAM SİSTEM MALİYETİNİN HESABI

### 4.1. Hizmet Kapsamı

Hizmetin kapsamı; Katı Atık Yönetimi (KAY)'dir. Bir evsel katı atık idaresinin atık üreticilerine sağladığı tüm hizmetler katı atık yönetim (KAY) sistemine ait farklı süreçlerden oluşmaktadır. Tam maliyet esasına göre toplam sistem maliyeti hesaplanırken sağlanan her bir hizmetin maliyeti toplama dahil edilir. Bununla birlikte sistemin tam maliyeti atık üreticisinin hizmet aldığı sistem süreçlerine göre hesaplanır ve dağıtılır.

### 4.2. Toplam Katı Atık Maliyetinin Hesaplanması;

Toplam maliyet hesabında Kılavuzda yer alan tüm unsurlar dikkate alınmıştır. UNSURLARDAN birincisi Kılavuzun 5.2.1. Kısımında açıklanan Direkt maliyetler, ikincisi yine kılavuzun 5.2.2. Kısımında açıklanan Dolaylı maliyetler, üçüncüsü kılavuzun 5.2.3. Kısımında açıklanan Finansman maliyeti ve 5.2.5. bölümünde açıklanan Öz kaynak getirisidir.

Doğrudan maliyetler, atık toplanması için idarenin doğrudan katlandığı giderleri ifade etmektedir. Bu giderler katma değer vergisi hariç bir şekilde dikkate alınmaktadır. Olası doğrudan maliyetleri gösteren tabloya aşağıda yer almaktadır.

### 4.3. Doğrudan Maliyetler

Tablo 1: Doğrudan Maliyetler

MALİYETLER	
<b>A</b>	<b>DOĞRUDAN MALİYET KALEMLERİ</b>
<b>A.1</b>	Personel Giderleri
<b>A.1.1</b>	Kamu Personel Gideri (Brüt)
<b>A.1.2</b>	Belediye Şirket Gideri
<b>A.2</b>	Araç Gideri
<b>A.2.1</b>	Araç Kiralama Gideri
<b>A.2.2</b>	Belediye Araçlarının Amortisman ve Diğer Amortisman Giderleri
<b>A.2.3</b>	Araçların Muayene Ücretleri
<b>A.2.4</b>	Araçların Sigorta ve Muayene Ücretleri
<b>A.2.5</b>	Araçların Kasko Gideri
<b>A.2.6</b>	Araçların Vergi Gideri
<b>A.2.7</b>	Araçların Bakım ve Onarımı
<b>A.2.8</b>	Egzoz Gazı Emisyon Ölçüm Bedeli
<b>A.2.9</b>	Diğer Araç Bakım Onarım ve Diğer Giderleri
<b>A.3</b>	Finansman Gideri

<b>A.4</b>	Malzeme Giderleri
<b>A.4.1</b>	Amortisman Tabi Olmayan Malzeme Alım Giderleri
<b>A.4.2</b>	Amortisman Tabi Olan Malzemelerin Amortisman Giderleri
<b>A.4.3</b>	Giyecek Alımları
<b>A.4.4</b>	Temizlik Malzemesi Alımları
<b>A.4.5</b>	Diğer Dayanaklı Mal ve Malzeme Alımları
<b>A.5</b>	Enerji Giderleri
<b>A.5.1</b>	Elektrik Giderleri
<b>A.5.2</b>	Diğer Enerji Giderleri
<b>A.6</b>	Hizmet Alım Giderleri
<b>A.6.1</b>	İş ve Hizmet Sözleşmelerinden Doğan Maliyet (İş ve Hizmet Sözleşmelerinden Doğan Maliyet)
<b>A.6.2</b>	Diğer Hizmet Sözleşmelerinden Doğan Maliyet
<b>A.7</b>	Akaryakıt Giderleri
<b>A.7.1</b>	Mazot Giderleri
<b>A.7.2</b>	Benzin Giderleri
<b>A.8</b>	Bakım ve Onarım Giderleri
<b>A.8.1</b>	Makine Teçhizat Bakım ve Onarım Giderleri
<b>A.8.2</b>	Diğer Bakım ve Onarım Giderleri
<b>A.9</b>	Genel Giderler
<b>A.9.1</b>	Kırtasiye Malzeme Alımları
<b>A.9.2</b>	Yolluklar
<b>A.9.3</b>	Diğer Genel Giderler

#### 4.4. Dolaylı Maliyetler

Dolaylı maliyet kalemleri aşağıda yer almaktadır.

**Tablo 2: Dolaylı Maliyetler**

<b>B</b>	<b>DOLAYLI MALİYETLER</b>
<b>B.1</b>	Dolaylı Personel Maliyeti
<b>B.2</b>	Belediye Genel Yönetim Giderlerinden Evsel Katı Atık Hizmetlerine Hedefine Yönelik Düşen Pay (Performans hedefleri tablosundan)
<b>B.3</b>	Finansman Gideri
<b>B.4</b>	Tahsil Edilemeyen Evsel Katı Atık Bedeli
<b>B.5</b>	Kırtasiye Malzeme Alımları
<b>B.6</b>	Diğer Dolaylı Maliyetler

Özkaynak Getirisinin tarifeye esas tutar hesabında dikkate alınma nedeni kılavuzda şöyle açıklanmıştır:

“Özkaynak getirisi, bir maliyet kalemi olmamakla beraber;

- (Gelecekteki) Yatırım programlarını uygulamak;
- Nakit akışını olumsuz etkileyecek beklenmeyen durumları engellemek;

Özkaynakların diğer kamusal amaçlar yerine evsel katı atık hizmeti için kullanılmasından doğan fırsat maliyetini karşılayacak bir fon yaratmak amacıyla toplam sistem maliyetine eklenmelidir. Bu açıdan bakıldığında özkaynak getirisi sürdürülebilir işletme için gereklidir. İdare olarak, hizmetin sürdürülebilirliğinin sağlanması, evsel atık toplama hizmetinden dolayı gelecek dönemde yüklenilmesi olası giderlerin karşılanması amacıyla tarifeye esas tutarın belirlenmesinde özkaynak getirisi kalemi de dikkate alınmıştır.

Öz kaynak getirisi olarak Hazine ve Maliye Bakanlığı tarafından açıklanan Yeniden Değerleme oranı olan % 43,93 dikkate alınmıştır. Direkt maliyetler ve Özkaynak Getirisi kalemlerinden oluşan Net Toplam Sistem Maliyetine ilişkin hesaplama aşağıda gösterilmiştir.

#### 4.5. Maliyetlerden Düşülmesi Gereken Kalemler

Tam maliyet belirlenmesinde mükerrer hesaplama olmaması için; 2464 sayılı Belediye Gelirleri Kanununun Mükerrer 44 üncü maddesi hükmü gereğince tahakkuk eden çevre temizlik vergisi ve varsa Katı Atık Yönetim Sistemine (KAYS) bağlı elde edilen gelirler toplam sistem maliyetinden çıkartılmalıdır. Verilen aynı hizmet için birden fazla bedel alınamaz. ÇTV miktarları her grup için alınması gereken katı atık bedelinin yanında bu bedelden düşülecek unsur olarak yer almaktadır. Çevre temizlik vergisi maliyetlerden düşülerek mükerrer ödemenin önüne geçilmiştir.

**Tablo 3: Maliyetten Düşülecek Unsurlar**

GELİRLER	
<b>E</b>	<b>ÇEVRE TEMİZLİK VERGİSİ</b>
<b>E.1</b>	İşyerlerinden Tahakkuk Eden ÇTV
<b>E.2</b>	Konutlarda Tahakkuk Eden ÇTV
<b>F</b>	<b>DİĞER GELİRLER</b>
<b>F.1</b>	Satış Geliri

<b>F.2</b>	Geri Dönüşümden Elde Edilen Gelir
<b>F.3</b>	İşletme Geliri
<b>F.4</b>	Enerji Geliri
<b>F.5</b>	Diğer Gelirler

#### 4.6. Net Toplam Sistem Maliyeti

Yukarıda detayları verilen doğrudan ve dolaylı maliyetler ile özkaynak getirisi sonrasında maliyetlerden düşülmesi gereken gelirler düşülerek aşağıda tabloda yer alan Net Toplam Sistem Maliyeti ortaya çıkarılmıştır. Yukarıda ki tabloda yer alan unsurlardan Belediyemiz tarafından gerçekleşen gider kalemleri aşağıda raporlanmıştır.

**Tablo 4: Net Toplam Sistem Maliyeti**

<b>MALİYETLER</b>		
<b>A</b>	<b>DOĞRUDAN MALİYET KALEMLERİ</b>	<b>141.772.088,29</b>
<b>A.1</b>	Personel Giderleri	141.772.088,29
<b>A.1.1</b>	Kamu Personel Gideri (Brüt)	
<b>A.1.2</b>	Belediye Şirket Gideri	141.772.088,29
<b>A.2</b>	Araç Gideri	
<b>A.2.1</b>	Araç Kiralama Gideri	
<b>A.2.2</b>	Belediye Araçlarının Amortisman ve Diğer Amortisman Giderleri	
<b>A.2.3</b>	Araçların Muayene Ücretleri	
<b>A.2.4</b>	Araçların Sigorta ve Muayene Ücretleri	
<b>A.2.5</b>	Araçların Kasko Gideri	
<b>A.2.6</b>	Araçların Vergi Gideri	
<b>A.2.7</b>	Araçların Bakım ve Onarımı	
<b>A.2.8</b>	Egzoz Gazı Emisyon Ölçüm Bedeli	
<b>A.2.9</b>	Diğer Araç Bakım Onarım ve Diğer Giderleri	
<b>A.3</b>	Finansman Gideri	
<b>A.4</b>	Malzeme Giderleri	
<b>A.4.1</b>	Amortisman Tabi Olmayan Malzeme Alım Giderleri	
<b>A.4.2</b>	Amortisman Tabi Olan Malzemelerin Amortisman Giderleri	

<b>A.4.3</b>	Giyecek Alımları	
<b>A.4.4</b>	Temizlik Malzemesi Alımları	
<b>A.4.5</b>	Diğer Dayanaklı Mal ve Malzeme Alımları	
<b>A.5</b>	Enerji Giderleri	
<b>A.5.1</b>	Elektrik Giderleri	
<b>A.5.2</b>	Diğer Enerji Giderleri	
<b>A.6</b>	Hizmet Alım Giderleri	
<b>A.6.1</b>	İş ve Hizmet Sözleşmelerinden Doğan Maliyet (İş ve Hizmet Sözleşmelerinden Doğan Maliyet)	
<b>A.6.2</b>	Diğer Hizmet Sözleşmelerinden Doğan Maliyet	
<b>A.7</b>	Akaryakıt Giderleri	
<b>A.7.1</b>	Mazot Giderleri	
<b>A.7.2</b>	Benzin Giderleri	
<b>A.8</b>	Bakım ve Onarım Giderleri	
<b>A.8.1</b>	Makine Teçhizat Bakım ve Onarım Giderleri	
<b>A.8.2</b>	Diğer Bakım ve Onarım Giderleri	
<b>A.9</b>	Genel Giderler	
<b>A.9.1</b>	Kırtasiye Malzeme Alımları	
<b>A.9.2</b>	Yolluklar	
<b>A.9.3</b>	Diğer Genel Giderler	
<b>B</b>	<b>DOLAYLI MALİYETLER</b>	
<b>B.1</b>	Dolaylı Personel Maliyeti	
<b>B.2</b>	Belediye Genel Yönetim Giderlerinden Eysel Katı Atık Hizmetlerine Hedefine Yönelik Düşen Pay (Performans hedefleri tablosundan)	
<b>B.3</b>	Finansman Gideri	
<b>B.4</b>	Tahsil Edilemeyen Eysel Katı Atık Bedeli	
<b>B.5</b>	Kırtasiye Malzeme Alımları	
<b>B.6</b>	Diğer Dolaylı Maliyetler	
<b>C</b>	ÖZKAYNAK GETİRİSİ	62.280.478,39
<b>D</b>	<b>TOPLAM SİSTEM MALİYETİ (A+B+C)</b>	<b>204.052.566,68</b>
	<b>GELİRLER</b>	12.876.402,08
<b>E</b>	<b>ÇEVRE TEMİZLİK VERGİSİ</b>	12.876.402,08

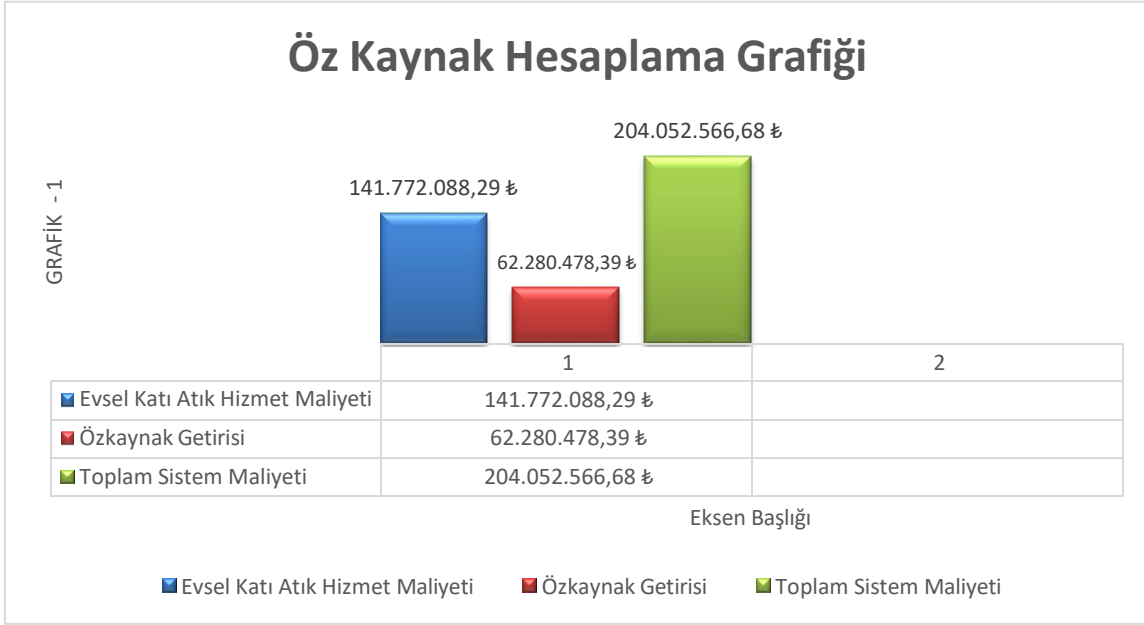
<b>E.1</b>	İşyerlerinden Tahakkuk Eden ÇTV	4.087.820,00
<b>E.2</b>	Konutlarda Tahakkuk Eden ÇTV	8.788.582,08
<b>F</b>	<b>DİĞER GELİRLER</b>	
<b>F.1</b>	Satış Geliri	
<b>F.2</b>	Geri Dönüşümden Elde Edilen Gelir	
<b>F.3</b>	İşletme Geliri	
<b>F.4</b>	Enerji Geliri	
<b>F.5</b>	Diğer Gelirler	
<b>G</b>	<b>TOPLAM GELİR (E+F)</b>	12.876.402,08
<b>H</b>	<b>NET TOPLAM SİSTEM MALİYETİ (D-G) (ALINACAK TOPLAM EVSEL KATI ATIK BEDELİ)</b>	<b>191.176.164,60</b>

Buna göre evsel katı atık üreticilerine yansıtılması gereken toplam maliyet **191.176.164,60 ₺**'dir.

Sonuç olarak bu bölümde ortaya konulan net maliyet, yazılan bu Raporu dayanılarak yapılan tarife ile atık üreticilerine bir yıl zarfında yansıtılacak ve kirleten öder prensibi kapsamında atık üreticileri Evsel Katı Atık toplama sisteminin maliyetine meri mevzuata göre katlanacaktır. İş bu kapsamda elde edilen gelirler atık yönetim sisteminin devamlılığı haricinde bir yerde kullanılamayacaktır.

**Tablo 5: Özkaynak Getirisinin Hesaplanması**

<b>Evsel Katı Atık Hizmet Maliyeti</b>	<b>141.772.088,29 ₺</b>	
<b>Özkaynak Getirisi</b>	62.280.478,39 ₺	
<b>Toplam Sistem Maliyeti</b>	204.052.566,68 ₺	



**Grafik 1. Özkaynak Getirisinin Hesaplanması Grafiği**

#### 4.7. Maliyetlerin Dağıtılması ile Ortalama Maliyetler

Eysel Katı Atık Tarifelerinin Belirlenmesine Yönelik Kılavuz'un 71'inci sayfasında yer alan verilere göre idaremiz 1C grubunda yer almakta olup, bu grupta kişi başına üretilen atık miktarı günlük 1,10 kg'dır. 2025 yılı adrese dayalı nüfus kayıt sistemine göre il nüfusumuz 70.920'dir. Bu verilere göre yıllık kişi başına atık miktarı (1,10 kg X 365 gün) Toplam 401,50 kg, 0,4015 Ton 'dur.

#### **Kılavuza Göre Konutlara ait Toplam Atık Miktarının Hesaplanması:**

$$\text{Kişi Başı Yıllık Üretilen Atık Miktarı (X) Nüfus (X) Özel Kat Sayı} \\ (0,4015 \times 70.920 \times 2,51) = 71.499,17 \text{ Ton 'dur.}$$

Konutlara ait atık miktarları ve diğer detaylar TARİFELER (6.BÖLÜM) bölümünde ayrıntılı olarak verilmiştir.

#### **Kılavuza Göre Konut Dışı Yerlerin Toplam Atık Miktarının Hesaplanması:**

$$\text{Toplam Atık Miktarı (-) Kılavuza Göre Konutlara Ait Atık Miktarı} \\ (267.031,33 - 71.499,17) = 195.532,16 \text{ Ton 'dur.}$$

Kılavuza göre konut dışı yerlere ait toplam atık miktarlarının dağılımı TARİFELER (6. BÖLÜM) bölümünde ayrıntıları olarak verilmiştir.

#### **Kılavuza Göre Konutlara ait Atık Oranın Hesaplanması:**

$$K. O. = \frac{\text{Kılavuza Göre Konutlara ait Atık Miktarı}}{\text{Kılavuza Göre Toplam Atık Miktarı}}$$
$$( 71.499,17 \div 267.031,33 ) = \%26,78$$

**Kılavuza Göre Konut Dışı Yerlere ait Atık Oranın Hesaplanması:**

$$( 100 - \text{Konut Atık Oranı} )$$

$$( 100 - \%26,78 ) = \%73,22$$

**Tablo 6: Nüfusa Göre Kişi Başına Üretilen Atık Miktarı**

Toplanan Atık Miktarı (Ton)	Nüfus	Nüfusa Göre 1 Kişi Başına Düşen Atık Miktarı (Toplanan Atık Miktarı/Nüfus)
<b>25.734,89</b>	<b>70.920</b>	<b>0,363 Ton ( 362,872 KG)</b>

**Tablo 7: Kişi Başına Düşen Atık Maliyeti –₺**

Nüfus	Net Toplam Maliyet	Net Konut Maliyeti	Net Konut Dışı Mal.	1 Kişi Mal.	1 Kişi Maliyeti (Konut)	1 Kişi Maliyeti (Konut Dışı)
<b>70.920</b>	<b>191.176.164,60 ₺</b>	<b>45.856.695,28 ₺</b>	<b>145.319.469,32 ₺</b>	<b>2.695,66 ₺</b>	<b>646,60 ₺</b>	<b>2.049,06 ₺</b>

**Tablo 8: Ton Başına Atık Maliyeti –₺**

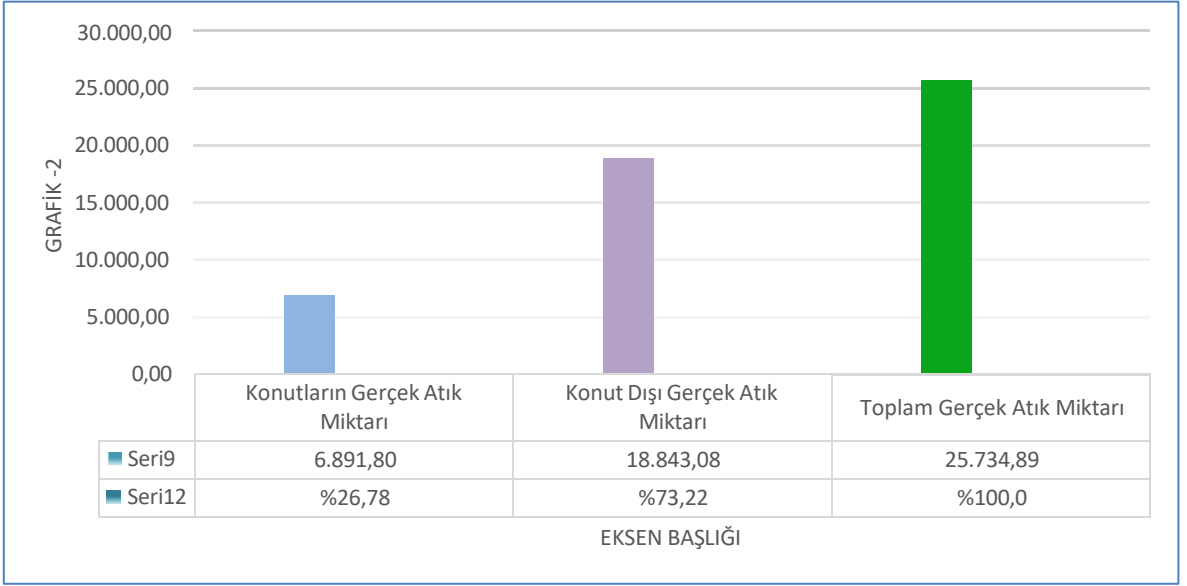
Net Toplam Sistem Maliyeti (₺)	Toplam Gerçek Atık Miktarı (Ton)	Konutlara Ait Toplam Gerçek Atık Miktarı (Ton)	Konut Dışı Toplam Atık Miktarı (Ton)	1 Ton Atık Maliyeti
<b>191.176.164,60 ₺</b>	<b>25.734,89</b>	<b>6.891,80</b>	<b>18.843,08</b>	<b>7.428,68 ₺</b>

**Tablo 9: İstatistiksel Analiz ve Ortalama Maliyet**

<b>Nüfusa Göre 1 Kişinin Maliyeti (₺)</b>	<b>2.695,66 ₺</b>	<b>Toplam Net Sistem Maliyeti / Nüfus</b>
---	-------------------	---

<b>Nüfusa Göre 1 Kişinin Maliyeti (Konut) (₺)</b>	646,60 ₺	Konutlara Ait Net Sistem Maliyeti / Nüfus
<b>Nüfusa Göre 1 Kişinin Maliyeti (Konut Dışı) (₺)</b>	2.049,06 ₺	Konut Dışı Yerlere Ait Net Sistem Maliyeti / Nüfus
<b>Nüfusa Göre 1 Kişi Başına Düşen Gerçek Atık Miktarı (Ton)</b>	0,363	(Toplanan Atık Miktarı (Ton) / Nüfus)
<b>Nüfusa Göre 1 Kişi Başına Düşen Gerçek Atık Miktarı (KG)</b>	362,872	(Toplanan Atık Miktarı (KG) / Nüfus)
<b>1 Ton Evsel Katı Atık Maliyet Toplamı (₺)</b>	7.428,68 ₺	Net Toplam Sistem Maliyeti / Toplam Atık Miktarı
<b>1 Ton Evsel Katı Atık KONUT Maliyeti (₺)</b>	6.653,80 ₺	Konutlara Ait Maliyet / Konutlara Ait Atık Miktarı (Ton)
<b>1 Ton Evsel Katı Atık KONUT DIŞI Maliyeti (₺)</b>	7.712,08 ₺	Konut Dışı Maliyet Toplamı / Konut DIŞI Atık Miktarı
<b>Hane Başına Ortalama Kişi Sayısı</b>	2,18	Nüfus / Konut Hane Sayısı
<b>Kılavuza Göre Günlük Konut Başına Katı Atık Üretimi (KG)</b>	2,40	Hane Başına Ortalama Kişi Sayısı (X) Bakanlığın Belirlediği Kişi Başı Katı Atık Üretim Miktarı
<b>Kılavuza Göre Yıllık Konut Başına Katı Atık Üretimi (KG)</b>	876,67	Kılavuza Göre Günlük Konut Başına Evsel Katı Atık Üretimi (KG) (X) 365
<b>Gerçek Toplam Atık Miktarına Göre Kişi Başı Yıllık Katı Atık Üretim Miktarı (Ton)</b>	0,363	Toplam Atık Miktarı / Nüfus
<b>Gerçek Atık Miktarına Göre Günlük Kişi Başına Evsel Katı Atık Üretimi (KG)</b>	0,994	Gerçek Toplam Atık Miktarına Göre Kişi Başı Yıllık Katı Atık Üretim Miktarı (Ton) / 365 X 1000
<b>Konutların Gerçek Atık Miktarına Göre Yıllık Hane Başına Evsel Katı Atık Üretimi (Ton)</b>	0,212	Konutlara Ait Atık Miktarı / Abone Sayısı
<b>Gerçek Atık Miktarına Göre Yıllık Konut Başına Evsel Katı Atık Üretimi (KG)</b>	212,19	Konutların Gerçek Atık Miktarına Göre Yıllık Hane Başına Evsel Katı Atık Üretimi (Ton) X 1000
<b>Konut (Hane) Başına Yıllık Evsel Katı Atık Ücreti</b>	1.411,84 ₺	Konutların Gerçek Atık Miktarına Göre Yıllık Hane Başına Evsel Katı Atık Üretimi (Ton) X 1 Ton Evsel Katı Atık KONUT Maliyeti (₺)
<b>Toplam Konutlarda Katı Atık Ücreti</b>	45.856.695,28 ₺	Konut Hane Sayısı X Konut (Hane) Başına Yıllık Evsel Katı Atık Ücreti
<b>Konutlara Ait Yıllık Gerçek Evsel Katı Atık Tonajı</b>	6.891,80	Konut Hane Sayısı X Konutların Gerçek Atık Miktarına Göre Yıllık Hane Başına Evsel Katı Atık Üretimi (Ton)
<b>Yıllık Hane Başına Atık Miktarı Oranı (ton/yıl.mesken)</b>	0,2122	Konutlara Ait Atık Miktarı / Abone Sayısı

<b>Aylık Hane Başına Atık Miktarı Oranı (ton/ay.mesken)</b>	0,0177	Yıllık Hane Başına Atık Miktarı Oranı / Tahakkuk Edilecek Ay sayısı
<b>Yıllık Konut Başına Katı Atık Maliyeti (KDV Hariç)</b>	1.411,84 ₺	Ton Başına Atık Maliyet (X) Yıllık Hane Başına Atık Miktarı Oranı
<b>Aylık Konut Başına Katı Atık Maliyeti (KDV Hariç)</b>	117,65 ₺	Ton Başına Atık Maliyet (X) Aylık Hane Başına Atık Miktarı Oranı



**Grafik 2. Toplanan Atığın Konut ve İşyerleri Arasında Dağılımı**

## 5. TARİFELERİNİN BELİRLENMESİ

### 5.1. Dağıtım İlkeleri

Eysel katı atık idareleri, toplam sistem maliyetini belirledikten sonra, bu maliyetin kirleten öder ilkesine göre farklı atık üreticilerine dağıtılmasına ve maliyet geri kazanımının sağlanmasına dair esasları tespit etmelidirler.

Bu bölüm evsel katı atık idarelerinin tam maliyet esaslı tarifelerini belirlerken kullanabilecekleri ilkeleri ve yöntemleri örneklemeyi amaçlamaktadır.

Konut dışında bulunan mükellefler, belediye mücavir sınırları içindeki işyeri sayısı ve iş yeri dışında diğer tüm kurum, kuruluşların sayısı ve aktif çevre temizlik mükellefiyeti dikkate alınarak hesaplanmış ve ÇTV grup derecelerine göre detaylı bir tarifelendirme yapılmıştır. Bunun yanı sıra evsel katı atık üreticilerinden, katı atık alınması sırasında atığın tartılması yöntemi ile de evsel katı atık bedeli belirlenebilecektir.

Eysel Katı Atık Tarifelerinin Belirlenmesine Yönelik Kılavuzda iki tür tarife tanımlanmış olup bunlar değişken tarife ve sabit tarifedir.

**1. Değişken Tarife;** Değişken tarifeler atık üreticisinin ürettiği atık miktarına bağlı olarak değişen ve atık üreticisinin doğrudan etkileyebildiği tarifeler olup genellikle hususi konteynerleri olan kurum, kuruluşlar, büyük oteller veya uydu kentler gibi yerlerde kolaylıkla uygulanabilir.

**2. Sabit Tarifeler;** atık üretimiyle doğrudan bağlantılı olmayan ve atık üreticisinin davranış değişiklikleri (kaynağında atık azaltma ya da ayırma vb.) ile değişmeyen sabit ücretler olarak tanımlanmış olup, hane halkı sayısı, binaların büyüklüğü, ticari kuruluşun türüne dayalı olarak yapılan ücretlendirmeler bu tarife türüne örnek olarak kılavuzda verilmiştir. Yine kılavuzda referans değerler aşağıdaki biçimde belirlenmiştir:

- Konutlar: Bölge kategorilerine göre kentsel ya da kırsal konutlar için Çevre ve Şehircilik Bakanlığı tarafından Katı Atık Ana Planında belirlenmiş kişi başı evsel katı atık üretim miktarları.
- Ticari kuruluşlar: Kuruluşun tipi ve kuruluşun büyüklüğüne göre (personel sayısı, kapasite, kapladığı alan vb.) belirlenmiş yıllık evsel katı atık miktarları.
- Kamu kuruluşları: Kuruluşun tipi ve büyüklüğüne göre (personel sayısı, kapasite, kapladığı alan vb.) belirlenmiş yıllık evsel katı atık miktarları.

- Sanayiler: Sanayinin büyüklüğüne göre (personel sayısı) belirlenmiş yıllık evsel katı atık miktarları.

Tarafımızdan izlenen yöntem; sabit tarife uygulanması yöntemi olup tarife grup ve derecelerinin belirlenmesinde belediye çevre temizlik vergisi verilerinden ve Kılavuzdan yararlanılmıştır.

## 5.2. Tarife Yapısı

- Ekonomik verimlilik
- Tam maliyet geri kazanımı
- Uygulanabilir olma
- Anlaşılabilir olma
- Karşılabilir olma
- Gelirlerin devamlılığı

Ekonomik verimliliğin ve tam maliyet geri kazanımının sağlanabilmesi için toplam sistem maliyetlerinin atık üreticilerine yansıtılması ve bu yansıtmanın uygun bir tarife yapısı çerçevesinde gerçekleştirilmesi gerekmektedir. Uygun tarife yapısı, gerçekleşen harcamaları daha doğru bir şekilde yansıtan sürdürülebilir bir gelir akışı sağlayacaktır.

Ayrıca, atık üreticilerinin farklı gruplara ayrılması, “**kirleten öder**” ilkesine dayalı etkili tarifelerin oluşturulmasında kritik bir rol oynamaktadır. Sanayi ve konut gibi farklı atık üreticilerinin farklı hizmetlerden faydalanabileceği göz önünde bulundurulduğunda, bu uygulama özellikle evsel katı atık yönetimi açısından büyük önem taşımaktadır.

## 5.3. Tarifinin Belirlenmesinde Uyulacak Usul ve Esaslar

1. Evsel katı atık idareleri, toplam sistem maliyetini belirledikten sonra, bu maliyetin kirleten öder ilkesine göre farklı atık üreticilerine dağıtılmasına ve maliyet geri kazanımının sağlanmasına dair esaslara göre, engelli abonelerimiz yönetmelik gereği zorunlu olarak Evsel Katı Atık Toplama, Taşıma ve Bertaraf ücretinden muaf tutulmamıştır.
2. "Şehit-Gazi Aboneleri ile malul gazi olarak aylık bağlanmış olanlar ve Şehit dul ve yetimi sıfatıyla aylık veya gelir bağlanmış bulunanlar maliyetin kirleten öder ilkesine göre farklı atık üreticilerine dağıtılmasına ve maliyet geri kazanımının sağlanmasına dair esaslara göre," engelli abonelerimiz yönetmelik gereği zorunlu olarak Evsel "Katı Atık toplama,

taşıma ve bertaraf" ücretinden muaf tutulmamıştır." İbadethanelerden Evsel Katı Atık toplama, taşıma ve bertaraf ücreti alınmayacaktır.

**3.** Yıl içinde Evsel Atık Ücreti kapsamına giren veya kapsamdan çıkan aboneler için mükellefiyet, bu durumların meydana geldiği tarihi izleyen ayın başından itibaren tesis edilecek veya sona erdirilecektir.

**4.** Yıl içinde işyerinin konuta veya konutun işyerine dönüşmesi veyahut işyerlerinin faaliyet, kapasite, kullanım alanı, yatak sayısı vb. değişiklik olması sebebiyle 13.12.2005 tarih ve 2005/9817 karar sayılı Bakanlar Kurulu Kararı ile tespit edilen bina grup cetvelindeki grup/derecelerin değişmesi durumunda veya yıl içinde mükellefiyet şahsında meydana gelen değişiklikler nedeniyle farklı gruplardan ücretlendirilmesi gereken hallerde; bu hususların gerçekleştiği tarihi izleyen bir ay içinde bildirimde bulunulması zorunludur. Bu yükümlülüğün yerine getirilmediğinin tespit edilmesi durumunda 213 Sayılı Vergi Usul Kanunu hükümleri uygulanır.

**5.** Mükellef türleri ve tarifeler Rapor içindeki tablolarda gösterilmiştir. Tarifelerin belirlenmesinde genel yöntem; öncelikle birim maliyetlerin belirlenmesi, belirlenen birim maliyetin gruba isabet eden atık miktarı ile çarpılması ve gruptaki mükellef sayısına bölünmesidir.

**6.** Tarife tablolarında taksit tutarları da gösterilmiştir. Konutlara ait evsel katı atık bedelleri, 12 eşit taksite bölünmüş olup, taksit tutarları su faturaları ile birlikte en geç fatura son ödeme tarihine kadar Bilecik Belediyesi - Gelirler Müdürlüğü veznesine ödenecektir. Konut dışı kullanım alanlarına ait evsel katı atık bedelleri (Sanayi Bölgesi (5G Grubu) 2 Taksitte), 12 eşit taksite bölünmüş olup, su faturaları ile birlikte tahsil edilmesi durumunda ilgili faturaya yansıtılacaktır. Su faturaları ile tahsil edilememesi halinde, Çevre Temizlik Vergisi (ÇTV) ödeme döneminde, belediyemiz tarafından ÇTV ile birlikte tahsil edilecektir.

**7.** Süresinde ödenmeyen Evsel Katı Atık ücretleri için yasal gecikme zammı alınacaktır.

**8.** Evsel Katı Atık Ücretleri, amme alacağı niteliği taşımayan özel hukuk hükümlerine tabi olan bir ücrettir. Süresinde ödenmemiş ve yasal takibe düşen Evsel Katı Atık ücretleri genel hükümlere göre adli yargıda açılacak alacak davası veya icra takibi yoluyla takip ve tahsili yapılacaktır. Ücretlerin son ödeme tarihleri su faturası ile yapılacak ve tahsilatlarda su faturası son ödeme tarihidir.

**9.** Dilekçe ile müracaat edilmesi halinde boş olarak bulunan ve su aboneliği bulunmayan konutlar ve işyerlerinden Evsel Katı Atık toplama, taşıma ve bertaraf ücreti alınmayacaktır.

- 10.** Tarifelerde bazı gruplar için hesaplama yapılmamıştır. Bunun nedeni Belediyemiz sınırları içerisinde o grup kriterlerine uyan kişi, işletme kurum veya kuruluşun bulunmamasıdır.
- 11.** Hesaplama yapılmayan grup kriterlerine uyan yeni kurulan kişi, işletme, kurum veya kuruluşun tarife konusu hizmetten yararlanmaya başlaması halinde, mükellef lehine en yakın gruba isabet eden atık miktarı hesaplanarak tarifelendirilecektir.
- 12.** Yıl içinde Evsel Katı Atık toplama, taşıma ve bertaraf Ücreti kapsamına giren veya bu ücretlerin kapsamından çıkan aboneler için mükellefiyet; bu durumların meydana geldiği tarihin bulunduğu ayın tamamı üzerinden tahsil edilecek veya sona erdirilecektir.
- 13.** Yıl içerisinde açılan işyerlerinde, tarifede belirtilen yıllık ücretlerin 12 aya bölünmesi sonucunda oluşan aylık tutar, işyeri açılış tarihinin bulunduğu ayın başından itibaren geçerli olmak üzere yıl sonuna kadar hesaplanacak ve en geç yıl sonunda tahsil edilecektir.
- 14.** Yıl içerisinde kapanan işyerlerinde, tarifede belirtilen yıllık ücretlerin 12 aya bölünmesi sonucunda oluşan aylık tutar, yılbaşından itibaren işyeri kapanışının Belediyemize bildirildiği tarihinin bulunduğu ayın sonuna kadar geçerli olmak üzere hesaplanacaktır.
- 15.** Tarifelerde belirtilen en üst grupların üst sınırının üzerinde değerlere sahip mükelleflerden en üst grup için öngörülen ücretin %50 fazlası alınacaktır.
- 16.** Evsel katı atık bedellerinin tam maliyet esasına uygun olarak yürütülebilmesi için, en geç 6 ay içinde, aktif çevre temizlik vergisi grup ve derece bilgileri, bu grup ve derecelerde yer alan mükellef bilgileri revize edilecektir. Bu kapsamda Belediye sınırlarımız içinde yer alan tüm işyerlerinin envanteri yapılacak pasif mükelleflerin ise terkin işlemleri yapılacaktır. Revizyon işlemleri sonucunda tarifenin yenilenmesini gerektiren bir durum ortaya çıkması durumunda tarife yıl içinde yenilenecektir.
- 17.** Herhangi bir mükellefin kendi adına tahakkuk eden evsel katı atık bedeline itiraz etmesi halinde itirazı değerlendirilip varsa gerekli düzeltmeler Başkanlık oluru ile yapılacaktır. Evsel katı atık tarifelerine, katı atık bedellerine, ihbarname ve tahakkuklara Bilecik Belediyesine yazılacak bir dilekçe ile itiraz edilir. İtirazlar Belediyemizce 30 gün içinde cevaplanır ve varsa düzeltilecek işlemler düzeltme işlemleri yapılır.
- 18.** Net Sistem maliyetin hesaplanmasında 2025 maliyet ve gelirleri dikkate alınmıştır. Bu çerçevede 2025 yılında hizmet götürülmeyen bölgelerden Evsel Katı Atık bedeli alınmayacaktır.

19. Belediye Başkanı, konut dışı yerlerde, tarifenin grup bazında bir alt dereceden alınması konusunda yetkilidir. Bu yetkinin kullanılması durumunda, 7. derece için belirlenen tarifenin %50'si dikkate alınır.

20. Uygulama içinde her yıl düzenli olarak kamu idarelerine ilişkin katı atık bedelinin doğru alınması için bir envanter çalışması yapılır.

#### **5.4. Evsel Katı Atık Tarifelerinin Mecliste Görüşülmesi**

1. İş bu Rapor Bilecik Belediye meclisi tarafından onaylandıktan sonra yürürlüğe girecektir.

2. Hazırlanmış olan Evsel Katı Atık toplama, taşıma ve bertaraf Ücret Tarifesi Bilecik Belediyesi Meclis Kararını müteakip 2026 yılının başından itibaren uygulanmaya başlanacaktır.

3. Evsel Katı Atık Tarifelerinin Belirlenmesine Yönelik Kılavuzun 47. sayfasındaki 'Tarife Kontrol ve Onay Süreci' başlıklı bölümde, 'Mevcut mevzuat uyarınca belediyeler ve birlikler, tarifeleri belediye veya birlik meclislerinde kararlaştırmak, ayarlamak, onaylamak ve uygulamakla yükümlüdür' hükmü gereğince, Bilecik Belediyesi Belediye Meclisi, hazırlanan bu raporu esas alarak Evsel Katı Atık Tarife ücretlerini belirler ve uygulamaya koyar.

4. Bilecik Belediyesi Belediye Meclisi, bu tarife raporunu değerlendirme ve gerekli gördüğünde yeniden görüşme yetkisine sahiptir.

5. Belediye Meclisi, bu tarife raporunu bir bütün olarak kabul etmediği takdirde, söz konusu ücretlerin tahakkuku, tahsilatı ve uygulanması konusunda karar almaya yetkilidir.

#### **5.5. Evsel Katı Atık Sözleşmesi**

1. Evsel Katı Atık toplama, taşıma ve bertaraf ücretinin mükellefi Belediyenin bu hizmetinden yararlanan gerçek ve tüzel kişilerdir.

2. 27/10/2010 tarihli, 27742 sayılı Resmi Gazetede yayımlanarak yürürlüğe giren Atıksu Altyapı ve Evsel Katı Atık Bertaraf Tesisleri Tariflerinin Belirlenmesinde Uyulacak Usul ve Esaslara İlişkin Yönetmeliğin "tanımlar" başlıklı 4/m maddesinde ve iş bu raporun Tanımlar başlıklı 1. Bölümün "o" bendinde ücret; "26.05.1981 tarihli ve 2464 sayılı Belediye Gelirleri Kanununun Mükerrer 44. maddesi hükmü gereği çevre temizlik vergisi ile aynı Kanunun 87. maddesi uyarınca kanalizasyon harcamalarına katılma payı ve 2560 sayılı Kanunun 13. maddesi uyarınca alınan kullanılmış suları uzaklaştırma bedelini de içerecek şekilde; atıksu ve evsel katı atık ile ilgili verilen tüm hizmetler karşılığında tam maliyet esaslı tarifeye göre belirlenen toplam sistem maliyetini karşılamak üzere evsel katı atık ve atıksu hizmetlerinden

yararlananlar tarafından ödenmesi gereken parasal değeri, ifade eder.” şeklinde tanımlanmıştır. Aynı Yönetmeliğin “abonelik” başlıklı 10. maddesinde ise; “Atıksu altyapı yönetimlerinin hizmet vermekle yükümlü olduğu tüm gerçek ve tüzel kişilerin abone olması zorunludur”, kuralına, “hizmet sözleşmesi” başlıklı 12. maddesinde de; “her bir abone için toplam sistem maliyeti o aboneye verilen veya verilecek hizmete göre hesaplanır. Atıksu altyapı yönetimleri ve/veya evsel katı atık idareleri hizmetten yararlanan ve/veya yararlanacak her abone karşılıklı sözleşme yapmakla yükümlüdürler.” düzenlemesine yer verilmiştir.

3. Tarife raporuna esas söz konusu ücretlerin Atıksu Altyapı yönetimi ile atık üreticisi arasında abonman sözleşmesiyle kurulan özel hukuk ilişkisi çerçevesinde ve hizmet karşılığında maliyet-kâr esasına göre belirlenen tarifeye dayanılarak alınan bir ücret olduğundan dolayı Atıksu Altyapı yönetimi, su aboneliği işlemlerinin yapılması sürecinde ki abonelik sözleşmelerinin ilgili maddeleri gereğince, katı atık bedelinin alınması için gerekli olan sözleşmeleri yapmış sayılır ve ilave bir sözleşme yapılmasına gerek bulunmamaktadır.

4. Atıksu Altyapı yönetimi ile su aboneliği bulunmayan atık üreticileri, 1319 sayılı Emlak Vergisi Kanununa göre bildirimde bulunan ve/veya 2464 sayılı Belediye Gelirleri Kanununun Mükerrer 44 üncü maddesi gereği Çevre Temizlik Vergisi beyanında bulunan ve bu konuda alınan Meclis Kararının ilanına müteakip 30 gün içerisinde, Evsel Katı Atık Sözleşmesini yapmayan mükellefler, 27.10.2010 tarih ve 27742 sayılı Resmi Gazetede yayınlanan Atıksu Altyapı ve Evsel Katı Atık Bertaraf Tesisleri Tarifelerinin Belirlenmesinde Uygulanacak Usul ve Esaslara İlişkin Yönetmeliğin 12 inci maddesinde belirtilen sözleşmeyi yapmış sayılacaktır.

5. Atıksu Altyapı yönetimi ile su aboneliği bulunmayan atık üreticileri, bu konuda alınan Meclis Kararının ilanına müteakip 30 gün içerisinde Bilecik Belediye Başkanlığı Gelirler Müdürlüğüne başvuru yaparak sözleşme yapmaları gerekmektedir.

### **5.6. Tarifelerin Uygulanmasında Vergi Mevzuatına İlişkin Hükümler**

1. Tarife de belirlenen ücretler katma değer vergisi hariç olarak belirlenmiştir.

2. 3065 Sayılı Katma Değer Vergisi Kanuna göre Mal teslimleri ile hizmet ifalarına uygulanacak Katma Değer Vergisi oranı %20 olarak belirlenmesinden dolayı, Evsel Atık Katı Atık Bedeli Katma Değer Vergisi oranı %20 olarak uygulanacaktır. Atıksu altyapı yönetimi tarafından Katma Değer Vergisi su faturalarında ayrı bir satırda gösterilecektir.

3.

### 5.7. Evsel Katı Atık Ücretlendirmesinde Tartım Yöntemine Dayalı Maliyet Hesaplaması

1. Tek başına önemli miktarlarda atık üreten atık üreticilerinin, ürettikleri atığın haftalık dönemlerle tartılması ve tutanağa bağlanması suretiyle atık ücreti alınması yapılabilir.
2. Günlük 1 ton ve üzerinde atık üreten atık üreticileri buldukları derecelerin 1. Grubunda değerlendirilir ve bunlardan atık bedeli, mümkün olduğu kadar, Bu bölümün 1. Maddesinde belirlenen şekilde, atığın tartılması suretiyle alınır.
3. Bu durumda bir ton atık maliyetine özkaynak değerlendirmesi oranı uygulanmak suretiyle, toplam maliyetin atık üreticisine ait olan kısmının yansıtılması yapılacaktır.
4. Günlük 1 ton ve üzeri evsel katı atık üreten işletme ve kuruluşlardan, 2026 yılı itibarıyla ton başına 7.712,08 ₺ evsel katı atık bedeli tahsil edilecektir. Bu uygulama, 2872 sayılı Çevre Kanunu ve ilgili yönetmelikler çerçevesinde belirlenen maliyet esaslarına dayanmaktadır. Söz konusu tahsilat işlemi, Belediye Gelirleri Kanunu, Çevre Kanunu, Atık Yönetimi Yönetmeliği ve ilgili yerel düzenlemeler kapsamında, gerçek maliyet esasına göre hesaplanarak gerçekleştirilecektir. Bu doğrultuda, mevcut tarife bedelleri yerine, belediyelerin ve yetkili kurumların atık toplama, taşıma ve bertaraf maliyetlerini esas alan bir hesaplama yöntemi kullanılacaktır. Danıştay'ın yerleşik içtihatları ve mahkeme kararları doğrultusunda, kamu hizmetlerinin finansmanı için yapılan ücret tahsilatlarında “**kamu yararı**” ve “**hizmet karşılığı ilkesi**” esas alınmaktadır. Dolayısıyla, evsel katı atık bedellerinin belirlenmesinde, hizmetin sunulması için yapılan gerçek maliyetler temel alınarak ilgili yönetmeliklere uygun tahsilat yapılacaktır.
5. Kamu idarelerine tarifede yer alan gruplar çerçevesinde evsel katı atık bedeli tahakkuku yapılacaktır.
6. AVM, Sanayi siteleri gibi toplu evsel katı atık bedeli üreten yerlerin içinde yer alan ve ÇTV mükellefiyeti olması nedeniyle iş bu tarife ile kendisine evsel katı atık bedeli tahakkuku yapılan işyerleri için yönetim tarafından topluca ödemeler yapılabilir ve bu ödemelere istinaden diğer evsel katı atık bedelleri terkin edilebilir.

## 6. TARİFELER

### 6.1. Konutların Tarifesi

1. Evsel Katı Atık Tarifelerinin Belirlenmesine Yönelik Kılavuzda, konutlar için kullanılacak bölge kotları ve kapsadığı iller yer almaktadır. Buna göre ilimiz 1C bölgesinde yer almaktadır.

2. 1C bölgesinde konutlarda kişi başına günlük 1,10 kg evsel katı atık üretimi söz konusudur. Buna göre, belediye sınırlarımız içinde kişi başı yıllık atık üretimi 401,50 Kg (0,4015 ton/yıl)'dur.

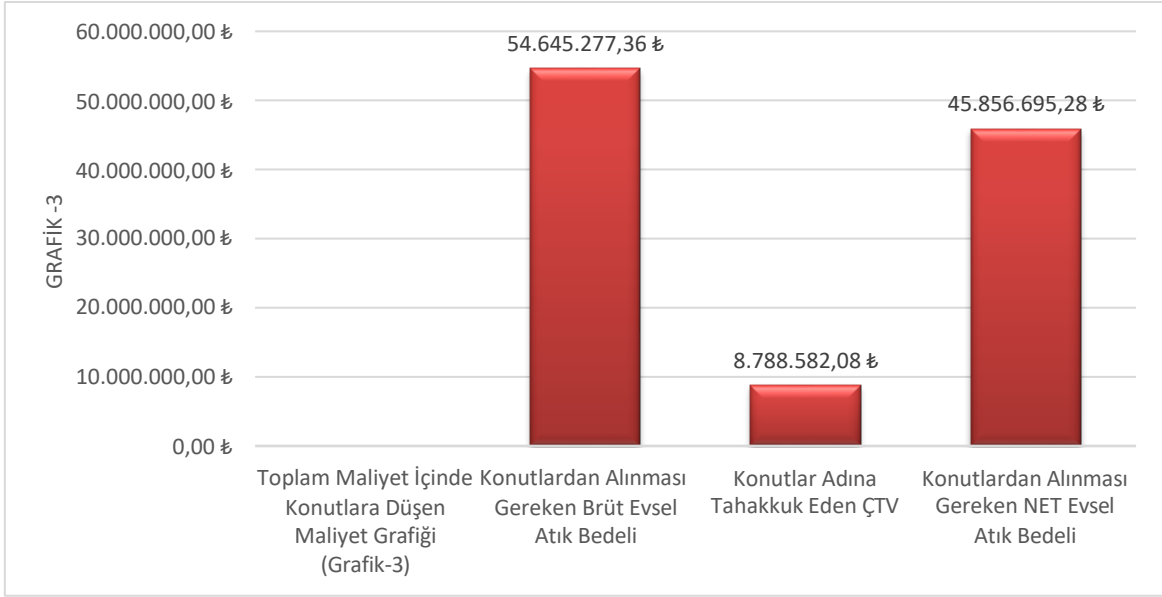
3. 2025 yılı il nüfusu 70.920 kişidir. Bu durumda Kılavuza göre, konutların ürettiği yıllık evsel katı atık miktarı 71.499,17 tondur. Diğer atık üreticilerinin Evsel Katı Atık Tarifelerinin Belirlenmesine Yönelik Kılavuz çerçevesinde ürettikleri atıklar bu bölümde yer almaktadır. Kılavuza göre üretilen atık miktarlarının toplanan evsel katı atığa oranlanması sonucunda evsel katı atığın %26,78'sini konutların, kalan %73,22 'ünü ise konut dışı evsel katı atık üreticileri ürettikleri sonucuna ulaşılmaktadır.

4. Bu nedenle net toplam sistem maliyetinin %26,78'sini konut evsel katı atık üreticilerine bu bölümde pay edeceğiz.

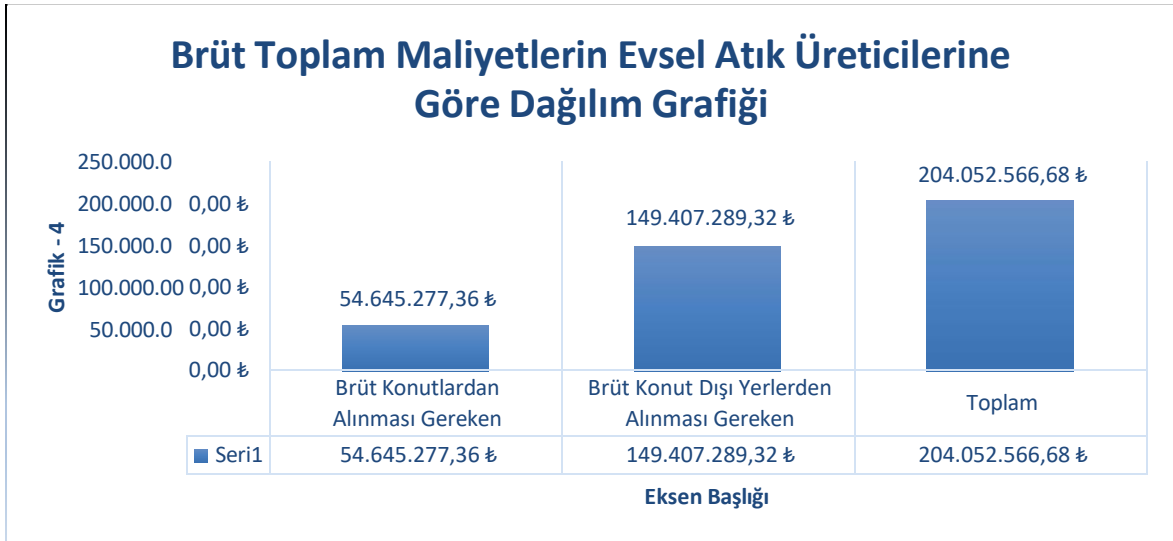
5. Konutların katlanması gereken evsel katı atık toplama maliyeti, toplam maliyetin %26,78'nı oluşturmaktadır. Bu maliyetten konutlar için tahakkuk eden çevre temizlik vergisinin düşülmesi gerekmektedir. Buna göre konutların 2026 mali yılda katlanması gereken evsel katı atık bedeli toplamı;

**(TOPLAM MALİYET) x (KONUTLARA AİT ATIK ORANI) - (KONUTLAR İÇİN TAHAKKUK EDEN ÇTV)**

Formülü ile hesaplanacaktır. Buna göre konutlardan alınması gereken evsel katı atık bedeli 54.645.277,36 ₺ 'dir. Bu rakamdan, konutlar için tahakkuk eden toplam 8.788.582,08 ₺ tutarında ki ÇTV vergisini düşüğümüzde konutlardan net 45.856.695,28 ₺ evsel katı atık bedelini ücret olarak alınması gerekmektedir.



**Grafik 3. Toplam Maliyet İçinde Konutlara Düşen Maliyet**



**Grafik 4. Brüt Toplam Maliyetlerin Eysel Atık Üreticilerine Göre Dağılımı**

6. Su aboneliği bulunmayan ve evsel katı atık ücreti tahsil edilemeyen konutların tespit edilmesi durumunda bunlardan konutlardan bir yılda tahsil edilmesi beklenen 112,74 m<sup>3</sup> su bedeline denk gelen 1.411,84 ₺ evsel katı atık bedeli hesaplanarak Çevre Temizlik Vergileriyle birlikte, Bilecik Belediyesi - Gelirler Müdürlüğü tarafından yıllık 2 (iki) eşit taksitte tahsil edilecektir.

7. Konutlara bir yılda yansıtılacak olan toplam maliyetin su abonesi olan konutların bir yılda kullandığı su tüketimine bölünmesi suretiyle;

$45.856.695,28 / 3.661.909 = 12,52$  ₺ KDV hariç m<sup>3</sup> başına maliyet olup, 15,03 ₺ m<sup>3</sup> başına KDV dahil Eysel Katı Atık bedeli hesaplanmıştır.

**6.2.1-A) Özel Okul, yurt, kreş, dersane, kurs, eğitim merkezi, anaokulu yuva vb. eğitim öğretim faaliyeti yapılan binalar (Öğrenci Sayısı)**

**Okul, Yurt, Kreş, Dersane vb. Yerlerin Tarifesi – Özel Kuruluşlar**

1. Konut dışı evsel katı atık üreticilerinin tarifесinin yapılmasında, İşyerleri için geliştirilmiş olan çevre temizlik vergisi grupları ile daha sonra bu gruplarla bütünleşik olarak hazırlanmış Evsel Katı Atık Tarifelerinin Belirlenmesine Yönelik Kılavuzda ki standartları kullanılmıştır.
2. Çevre temizlik vergisi tebliğinde ilk derecede “Okul, yurt, kreş, dersane, kurs, eğitim merkezi, anaokulu yuva vb. eğitim öğretim faaliyeti yapılan binalar” yer almaktadır. Bu binalar öğrenci sayısına göre 7 gruba ayrılmıştır.
3. Özel okul, özel yurt, özel kreş, dersane, kurs, eğitim merkezi, anaokulu, yuva ve benzeri eğitim-öğretim kurumlarına ilişkin mükellef sayılarına dair hesaplamalarda, Belediyemiz bilgi sistemi kayıtları esas alınmış; ayrıca merkezileştirilmiş veri tabanları ile ilgili kamu kurumlarının resmi veri tabanlarından elde edilen bilgilerden yararlanılmıştır.
4. Evsel Katı Atık Tarifelerinin Belirlenmesine Yönelik Kılavuzun 71’inci sayfasındaki verilere göre 20 kişilik bir öğrenci grubuna isabet eden evsel atık miktarı Okullar ton/yıl olarak belirlenmiş olup, bu belirlemeden yola çıkarak bir öğrenciye isabet eden yıllık evsel atık miktarı: Okullar  $1,3/20= 0,065$  ton/yıl olarak dikkate alınmıştır.

**Tablo 10: Özel Okul, Yurt, Kreş, Dersane Vb. Yerlerin Tarifesi**

ÇTV Grup Derece	Mükellef Sayısı	Üst Sınır	Alt Sınır	Dikkate Alınan Değer	Birim Atık Miktarı (ton/yıl)	Kılavuza Göre Toplam Grup Atık Miktarı	Kılavuza Göre (Konut Hariç) Toplam Atık İçindeki Oranı (%)	Bir Yılda Üretilen Atık Miktarı (Ton)
	<b>42</b>					<b>158,373</b>	<b>0,081</b>	<b>15,262</b>
<b>1.A1.</b>	0	1.000	751	875,50	0,065	0,000	0,000	0,000
<b>1.A2.</b>	0	750	500	625,00	0,065	0,000	0,000	0,000
<b>1.A3.</b>	0	499	250	374,50	0,065	0,000	0,000	0,000
<b>1.A4.</b>	1	249	100	174,50	0,065	11,343	0,006	1,093
<b>1.A5.</b>	26	99	50	74,50	0,065	125,905	0,064	12,133
<b>1.A6.</b>	7	49	21	35,00	0,065	15,925	0,008	1,535
<b>1.A7.</b>	8	20	0	10,00	0,065	5,200	0,003	0,501

S. No	ÇTV Grup Derece	Mükellef Sayısı	Toplam Maliyet İçinde ki Payı (₺)	Grup Adına Tahakkuk Eden ÇTV + Evsel Katı Atık Yönetim Maliyet Farkı (₺)	Net Alınması Gereken Maliyet (₺)	Mükellefe Düşen Evsel Katı Atık Bedeli (₺)	Taksit Tutarı (₺)
	<b>1A</b>	<b>42</b>	<b>121.013,37</b>	<b>5.206,74</b>	<b>115.806,63</b>		
1	1.A1.	0	0,00	0,00	0,00	0,00	0,00
2	1.A2.	0	0,00	0,00	0,00	0,00	0,00
3	1.A3.	0	0,00	0,00	0,00	0,00	0,00
4	1.A4.	1	8.666,87	372,90	8.293,97	8.293,97	691,16
5	1.A5.	26	96.204,76	4.139,32	92.065,44	3.540,98	295,08
6	1.A6.	7	12.168,39	523,56	11.644,83	1.663,55	138,63
7	1.A7.	8	3.973,35	170,96	3.802,39	475,30	39,61

**6.3.1-B) Devlete Ait Okul, yurt, kreş, dersane, kurs, eğitim merkezi, ana okulu yuva vb. eğitim öğretim faaliyeti yapılan binalar (Öğrenci Sayısı)**

**Okul, Yurt, Kreş, Dersane vb. Yerlerin Tarifesi – Kamu Kurum ve Kuruluşları**

1. Konut dışı evsel katı atık üreticilerinin tarifesinin yapılmasında, İşyerleri için geliştirilmiş olan çevre temizlik vergisi grupları ile daha sonra bu gruplarla bütünleşik olarak hazırlanmış Evsel Katı Atık Tarifelerinin Belirlenmesine Yönelik Kılavuzda ki standartları kullanılmıştır.
2. Çevre temizlik vergisi tebliğinde ilk derecede “Okul, yurt, kreş, dersane, kurs, eğitim merkezi, anaokulu yuva vb. eğitim öğretim faaliyeti yapılan binalar” yer almaktadır. Bu binalar öğrenci sayısına göre 7 gruba ayrılmıştır.
3. Devlete ait okul, yurt, kreş, dersane, kurs, eğitim merkezi, anaokulu, yuva ve benzeri eğitim-öğretim kurumlarına ilişkin mükellef sayılarına dair hesaplamalarda, Belediyemiz bilgi sistemi kayıtları esas alınmış; ayrıca merkezileştirilmiş veri tabanları ile ilgili kamu kurumlarının resmi veri tabanlarından elde edilen bilgilerden yararlanılmıştır.
4. Evsel Katı Atık Tarifelerinin Belirlenmesine Yönelik Kılavuzun 71’inci sayfasındaki verilere göre 20 kişilik bir öğrenci grubuna isabet eden evsel atık miktarı Okullar

ton/yıl olarak belirlenmiş olup, bu belirlemeden yola çıkarak bir öğrenciye isabet eden yıllık evsel atık miktarı: Okullar  $1,3/20= 0,065$  ton/yıl olarak dikkate alınmıştır.

**Tablo 11: Devlete Ait Okul, Yurt, Kreş, Dershane Vb. Yerlerin Tarifesi**

ÇTV Grup Derece	Mükellef Sayısı	Üst Sınır	Alt Sınır	Dikkate Alınan Değer	Birim Atık Miktarı (ton/yıl)	Kılavuza Göre Toplam Grup Atık Miktarı	Kılavuza Göre (Konut Hariç) Toplam Atık İçindeki Oranı (%)	Bir Yılda Üretilen Atık Miktarı (Ton)
	<b>63</b>					<b>3.015,448</b>	<b>1,542</b>	<b>290,593</b>
<b>1.B1.</b>	1	15.000	5.000	10.000,00	0,065	650,000	0,332	62,639
<b>1.B2.</b>	1	4.999	4.000	4.499,50	0,065	292,468	0,150	28,185
<b>1.B3</b>	1	3.999	3.000	3.499,50	0,065	227,468	0,116	21,921
<b>1.B4</b>	1	2.999	2.000	2.499,50	0,065	162,468	0,083	15,657
<b>1.B5.</b>	2	1.999	1.000	1.499,50	0,065	194,935	0,100	18,786
<b>1.B6.</b>	2	999	750	874,50	0,065	113,685	0,058	10,956
<b>1.B7.</b>	8	749	500	749,00	0,065	389,480	0,199	37,533
<b>1.B8.</b>	18	499	250	499,00	0,065	583,830	0,299	56,263
<b>1.B9.</b>	22	249	100	249,00	0,065	356,070	0,182	34,314
<b>1.B10.</b>	7	99	50	99,00	0,065	45,045	0,023	4,341
<b>1.B11.</b>	0	49	21	49,00	0,065	0,000	0,000	0,000
<b>1.B12.</b>	0	20	0	20,00	0,065	0,000	0,000	0,000

S. No	ÇTV Grup Derece	Mükellef Sayısı	Toplam Maliyet İçinde ki Payı (₺)	Grup Adına Tahakkuk Eden ÇTV + Eysel Katı Atık Yönetim Maliyet Farkı (₺)	Net Alınması Gereken Maliyet (₺)	Mükellefe Düşen Eysel Katı Atık Bedeli (₺)	Taksit Tutarı (₺)
	<b>1B</b>	<b>63</b>	<b>2.304.121,44</b>	<b>20.582.929,56</b>	<b>22.188.186,41</b>		
<b>8</b>	1.B1.	1	496.668,88	4.705.331,12	5.202.000,00	5.202.000,00	433.500,00
<b>9</b>	1.B2.	1	223.476,16	3.364.110,04	3.587.586,21	3.587.586,21	298.965,52
<b>10</b>	1.B3	1	173.809,27	2.300.388,11	2.474.197,38	2.474.197,38	206.183,12
<b>11</b>	1.B4	1	124.142,39	1.582.200,64	1.706.343,02	1.706.343,02	142.195,25

12	1.B5.	2	148.951,00	2.204.625,59	2.353.576,58	1.176.788,29	98.065,69
13	1.B6.	2	86.867,39	1.536.288,88	1.623.156,26	811.578,13	67.631,51
14	1.B7.	8	297.603,99	4.180.068,46	4.477.672,45	559.709,06	46.642,42
15	1.B8.	18	446.107,99	420.960,26	452.659,18	25.147,73	2.095,64
16	1.B9.	22	272.075,21	259.526,54	276.070,70	12.548,67	1.045,72
17	1.B10.	7	34.419,15	29.429,92	34.924,61	4.989,23	415,77
18	1.B11.	0	0,00	0,00	0,00	0,00	0,00
19	1.B12.	0	0,00	0,00	0,00	0,00	0,00

#### 6.4.2-A) Konaklama Tesisleri İle Hastaneler Ve Diğer Yataklı Sağlık Tesislerinin Tarifesi (yatak Sayısı) - Yatak kapasitesi (Oteller)

1. Çevre temizlik vergisi tebliğinde ikinci derecede olarak konaklama tesisleri yer almaktadır. Konaklama ve sağlık tesisleri yatak sayısına göre 7 gruba ayrılmıştır.
2. ÇTV’de 2. derece kapsamında ‘konaklama tesisleri ile hastaneler ve diğer yataklı sağlık tesislerine ait binalar’ birlikte değerlendirilmiş olmakla birlikte, Kılavuzda oteller ve hastaneler ayrı ayrı gösterilmiştir. Bu başlıkta, ÇTV’nin 2. derecesi karşılığı olarak yalnızca oteller dikkate alınmış olup, hastaneler ilerleyen bölümlerde ayrı bir başlık altında değerlendirilecektir.
3. Konaklama tesislerine ilişkin mükellef sayılarının hesabında, Belediyemiz bilgi sistemi kayıtları esas alınmış; ayrıca merkezileştirilmiş veritabanları, ruhsat birimi kayıtları, kamu kurumlarının resmi veritabanları ve çeşitli açık kaynaklardan elde edilen verilerden yararlanılmıştır.
4. Evsel Katı Atık Tarifelerinin Belirlenmesine Yönelik Kılavuzun 71’inci sayfasındaki verilere göre konaklama tesislerinde 20 yatak için öngörülen evsel atık miktarı 19,7 ton/yıl olarak belirlenmiş olup, bu belirlemeden yola çıkarak bir yatağa isabet eden yıllık evsel atık miktarı:  $19,7/20 = 0,985$  ton/yıl olarak dikkate alınmıştır.

**Tablo 12: Konaklama Tesisleri İle Hastaneler Ve Diğer Yataklı Sağlık Tesislerinin Tarifesi (Oteller)**

ÇTV Grup Derece	Mükellef Sayısı	Üst Sınır	Alt Sınır	Dikkate Alınan Değer	Birim Atık Miktarı (ton/yıl)	Kılavuza Göre Toplam Grup Atık Miktarı	Kılavuza Göre (Konut Hariç) Toplam Atık İçindeki Oranı (%)	Bir Yılda Üretilen Atık Miktarı (Ton)
	<b>7</b>					<b>907,678</b>	<b>0,464</b>	<b>87,471</b>
2.A1.	0	1.000	500	750,00	0,985	0,000	0,000	0,000
2.A2.	0	499	300	399,50	0,985	0,000	0,000	0,000
2.A3.	1	299	200	249,50	0,985	245,758	0,126	23,683
2.A4.	3	199	100	149,50	0,985	441,773	0,226	42,573
2.A5.	3	99	50	74,50	0,985	220,148	0,113	21,215
2.A6.	0	49	20	34,50	0,985	0,000	0,000	0,000
2.A7.	0	19	0	9,50	0,985	0,000	0,000	0,000

S. No	ÇTV Grup Derece	Mükellef Sayısı	Toplam Maliyet İçinde ki Payı (₺)	Grup Adına Tahakkuk Eden ÇTV + Evsel Katı Atık Yönetim Maliyet Farkı (₺)	Net Alınması Gereken Maliyet (₺)	Mükellefe Düşen Evsel Katı Atık Bedeli (₺)	Taksit Tutarı (₺)
	<b>2A</b>	<b>7</b>	<b>693.561,80</b>	<b>29.841,30</b>	<b>663.720,49</b>		
20	2.A1.	0	0,00	0,00	0,00	0,00	0,00
21	2.A2.	0	0,00	0,00	0,00	0,00	0,00
22	2.A3.	1	187.784,77	8.079,66	179.705,11	179.705,11	14.975,43
23	2.A4.	3	337.561,00	14.523,95	323.037,05	107.679,02	8.973,25
24	2.A5.	3	168.216,02	7.237,69	160.978,33	53.659,44	4.471,62
25	2.A6.	0	0,00	0,00	0,00	0,00	0,00
26	2.A7.	0	0,00	0,00	0,00	0,00	0,00

### 6.5.2-B) Konaklama Tesisleri İle Hastaneler Ve Diğer Yataklı Sağlık Tesislerinin Tarifesi (yatak Sayısı) - Yatak kapasitesi (Hastaneler)

1. Çevre temizlik vergisi tebliğinde ikinci derecede olarak konaklama tesisleri yer almaktadır. Konaklama ve sağlık tesisleri yatak sayısına göre 7 gruba ayrılmıştır.

2. ÇTV’de 2. derece kapsamında ‘konaklama tesisleri ile hastaneler ve diğer yataklı sağlık tesislerine ait binalar’ birlikte değerlendirilmiş olmakla birlikte, Kılavuzda oteller ve hastaneler ayrı ayrı gösterilmiştir. Bu başlıkta, ÇTV’nin 2. derecesi karşılığı olarak yalnızca hastaneler dikkate alınmıştır.

3. Konaklama tesislerine ilişkin mükellef sayılarının hesabında, Belediyemiz bilgi sistemi kayıtları esas alınmış; ayrıca merkezileştirilmiş veritabanları, ruhsat birimi kayıtları, kamu kurumlarının resmi veritabanları ve çeşitli açık kaynaklardan elde edilen verilerden yararlanılmıştır.

4. Eysel Katı Atık Tarifelerinin Belirlenmesine Yönelik Kılavuzun 71’inci sayfasındaki verilere göre hastanelerde 19 yatak için öngörülen evsel atık miktarı 24,3 ton/yıl olarak belirlenmiş olup, bu belirlemeden yola çıkarak bir yatağa isabet eden yıllık evsel atık miktarı  $24,3/19 = 1,279$  ton/yıl olarak dikkate alınmıştır.

**Tablo 13 Konaklama Tesisleri İle Hastaneler Ve Diğer Yataklı Sağlık Tesislerinin Tarifesi (Hastaneler)**

ÇTV Grup Derece	Mükellef Sayısı	Üst Sınır	Alt Sınır	Dikkate Alınan Değer	Birim Atık Miktarı (ton/yıl)	Kılavuza Göre Toplam Grup Atık Miktarı	Kılavuza Göre (Konut Hariç) Toplam Atık İçindeki Oranı (%)	Bir Yılda Üretilen Atık Miktarı (Ton)
	<b>8</b>					<b>1.018,042</b>	<b>0,521</b>	<b>98,107</b>
<b>2.B1.</b>	0	1.500	751	1.125,50	1,279	0,000	0,000	0,000
<b>2.B2.</b>	0	750	500	625,00	1,279	0,000	0,000	0,000
<b>2.B3.</b>	0	499	300	399,50	1,279	0,000	0,000	0,000
<b>2.B4.</b>	0	299	150	224,50	1,279	0,000	0,000	0,000
<b>2.B5.</b>	8	149	50	99,50	1,279	1.018,042	0,521	98,107
<b>2.B6.</b>	0	49	20	34,50	1,279	0,000	0,000	0,000
<b>2.B7.</b>	0	19	0	9,50	1,279	0,000	0,000	0,000

S. No	ÇTV Grup Derece	Mükellef Sayısı	Toplam Maliyet İçinde ki Payı (₺)	Grup Adına Tahakkuk Eden ÇTV + Evsel Katı Atık Yönetim Maliyet Farkı (₺)	Net Alınması Gereken Maliyet (₺)	Mükellefe Düşen Evsel Katı Atık Bedeli (₺)	Taksit Tutarı (₺)
	<b>2B</b>	<b>8</b>	<b>777.892,05</b>	<b>33.469,71</b>	<b>744.422,34</b>		
27	2.B1.	0	0,00	0,00	0,00	0,00	0,00
28	2.B2.	0	0,00	0,00	0,00	0,00	0,00
29	2.B3.	0	0,00	0,00	0,00	0,00	0,00
30	2.B4.	0	0,00	0,00	0,00	0,00	0,00
31	2.B5.	8	777.892,05	33.469,71	744.422,34	93.052,79	7.754,40
32	2.B6.	0	0,00	0,00	0,00	0,00	0,00
33	2.B7.	0	0,00	0,00	0,00	0,00	0,00

#### 6.6. 2-C) Konaklama Tesisleri İle Hastaneler Ve Diğer Yataklı Sağlık Tesislerinin Tarifesi (yatak Sayısı) - Yatak kapasitesi (Diğer)

1. Çevre Temizlik Vergisi Tebliği'nde ikinci derecede konaklama tesisleri yer almaktadır. Konaklama tesisleri yatak sayısına göre 7 gruba ayrılmıştır.
2. ÇTV'de 2. derece kapsamında 'konaklama tesisleri ile hastaneler ve diğer yataklı sağlık tesislerine ait binalar' birlikte değerlendirilmiş olmakla birlikte, Kılavuzda oteller ve hastaneler ayrı ayrı gösterilmiştir. Bu başlıkta, otel ve hastaneler dışında kalan diğer konaklama tesisleri dikkate alınmıştır.
3. Diğer konaklama tesislerine ilişkin mükellef sayılarının hesabında, Belediyemiz bilgi sistemi kayıtları esas alınmış; ayrıca merkezleştirilmiş veritabanları, ruhsat birimi kayıtları, kamu kurumlarının resmi veritabanları ve çeşitli açık kaynaklardan elde edilen verilerden yararlanılmıştır. Mevcutta bulunan tesis grupları için fiili hesaplama yapılmış, bulunmayan grup dereceleri için ise kılavuzda belirtilen esaslara göre hesaplama yapılmıştır.
4. Kılavuzda diğer konaklama tesislerine yönelik ayrı bir tablo bulunmaması nedeniyle, bu gruba ilişkin hesaplamalarda benzer nitelikteki tesisler esas alınarak değerlendirme yapılmıştır.
5. Evsel Katı Atık Tarifelerinin Belirlenmesine Yönelik Kılavuzun 71'inci sayfasındaki verilere göre konaklama tesislerinde 20 yatak için öngörülen evsel atık miktarı 19,7

ton/yıl olarak belirlenmiş olup, bu belirlemeden yola çıkarak bir yatağa isabet eden yıllık evsel atık miktarı:  $19,7/20 = 0,985$  ton/yıl olarak dikkate alınmıştır.

2-B) Konaklama Tesisleri İle Hastaneler Ve Diğer Yataklı Sağlık Tesislerinin Tarifesi (yatak Sayısı) - Yatak kapasitesi (Hastaneler)

**Tablo 14 Konaklama Tesisleri İle Hastaneler Ve Diğer Yataklı Sağlık Tesislerinin Tarifesi (Diğer)**

ÇTV Grup Derece	Mükellef Sayısı	Üst Sınır	Alt Sınır	Dikkate Alınan Değer	Birim Atık Miktarı (ton/yıl)	Kılavuza Göre Toplam Grup Atık Miktarı	Kılavuza Göre (Konut Hariç) Toplam Atık İçindeki Oranı (%)	Bir Yılda Üretilen Atık Miktarı (Ton)
	<b>31</b>					<b>2.146,808</b>	<b>1,098</b>	<b>206,884</b>
2.C1.	0	1.000	500	750,00	0,985	0,000	0,000	0,000
2.C2.	0	499	300	399,50	0,985	0,000	0,000	0,000
2.C3.	0	299	200	249,50	0,985	0,000	0,000	0,000
2.C4.	2	199	100	149,50	0,985	294,515	0,151	28,382
2.C5.	22	99	50	74,50	0,985	1.614,415	0,826	155,578
2.C6.	7	49	20	34,50	0,985	237,878	0,122	22,924
2.C7.	0	19	0	9,50	0,985	0,000	0,000	0,000

S. No	ÇTV Grup Derece	Mükellef Sayısı	Toplam Maliyet İçindeki Payı (₺)	Grup Adına Tahakkuk Eden ÇTV + Evsel Katı Atık Yönetim Maliyet Farkı (₺)	Net Alınması Gereken Maliyet (₺)	Mükellefe Düşen Evsel Katı Atık Bedeli (₺)	Taksit Tutarı (₺)
	<b>2C</b>	<b>31</b>	<b>1.640.388,43</b>	<b>70.579,62</b>	<b>1.569.808,81</b>		
34	2.C1.	0	0,00	0,00	0,00	0,00	0,00
35	2.C2.	0	0,00	0,00	0,00	0,00	0,00
36	2.C3.	0	0,00	0,00	0,00	0,00	0,00
37	2.C4.	2	225.040,67	9.682,64	215.358,03	107.679,02	8.973,25
38	2.C5.	22	1.233.584,14	53.076,39	1.180.507,75	53.659,44	4.471,62
39	2.C6.	7	181.763,62	7.820,59	173.943,03	24.849,00	2.070,75
40	2.C7.	0	0,00	0,00	0,00	0,00	0,00

### 6.7. 3-A) Yeme-içme ve eğlence yerleri ile lunapark, fuar, stadyum, spor salonu ve depolama alanları (m<sup>2</sup>, yiyecek vb.)

Konut dışı evsel katı atık üreticilerinin tarifesinin yapılmasında, işyerleri için geliştirilmiş olan çevre temizlik vergisi grupları ile bu gruplara bütünsel olarak hazırlanmış Evsel Katı Atık Tarifelerinin Belirlenmesine Yönelik Kılavuzda yer alan yeme-içme yerlerine özgü atık standartları esas alınmıştır.

1. Çevre temizlik vergisi tebliğinde üçüncü derece iki gruba ayrılmıştır. Birinci grupta her türlü yeme, içme, yerleri yer almaktadır. Bu yerler büyüklüklerine göre m2 cinsinden 7 gruba ayrılmıştır.
2. Yeme ve içme yerlerine ilişkin mükellef sayılarına dair hesaplamalarda, Belediyemiz bilgi sistemi ve ruhsat birimi kayıtları esas alınmış; ayrıca aktif çevre temizlik vergisi mükelleflerine dair veriler ile ilgili kamu kurumlarının resmi veritabanlarından elde edilen bilgilerden yararlanılmıştır.
3. Evsel Katı Atık Tarifelerinin Belirlenmesine Yönelik Kılavuzun 71'inci sayfasındaki verilere göre her türlü yeme içme, eğlence yerleri ile marketler için kılavuzda belirtilen referans miktar 50 m2 için 30,6 ton/yıl olduğuna göre 1m2 alan için  $30,6/50 = 0,612$  ton/yıl olarak dikkate alınmıştır.

**Tablo 15: Yeme ve İçme Yerleri Tarifesi (Yiyecek vb.)**

ÇTV Grup Derece	Mükellef Sayısı	Üst Sınır	Alt Sınır	Dikkate Alınan Değer	Birim Atık Miktarı (ton/yıl)	Kılavuza Göre Toplam Grup Atık Miktarı	Kılavuza Göre (Konut Hariç) Toplam Atık İçindeki Oranı (%)	Bir Yılda Üretilen Atık Miktarı (Ton)
	<b>339</b>					<b>43.840,314</b>	<b>22,421</b>	<b>4.224,813</b>
<b>3.A1.</b>	1	1.500	1.001	1.250,50	0,612	765,306	0,391	73,751
<b>3.A2.</b>	6	1.000	750	875,00	0,612	3.213,000	1,643	309,631
<b>3.A3.</b>	32	749	500	624,50	0,612	12.230,208	6,255	1.178,603
<b>3.A4.</b>	41	499	250	374,50	0,612	9.396,954	4,806	905,568
<b>3.A5.</b>	105	249	100	174,50	0,612	11.213,370	5,735	1.080,612
<b>3.A6.</b>	154	99	50	74,50	0,612	7.021,476	3,591	676,647
<b>3.A7.</b>	0	49	0	24,50	0,612	0,000	0,000	0,000

S. No	ÇTV Grup Derece	Mükellef Sayısı	Toplam Maliyet içinde ki Payı (₺)	Grup Adına Tahakkuk Eden ÇTV + Evsel Katı Atık Yönetim Maliyet Farkı (₺)	Net Alınması Gereken Maliyet (₺)	Mükellefe Düşen Evsel Katı Atık Bedeli (₺)	Taksit Tutarı (₺)
	<b>3A</b>	<b>339</b>	<b>33.498.645,65</b>	<b>1.441.318,16</b>	<b>32.057.327,49</b>		
41	3.A1.	1	584.774,88	25.160,62	559.614,26	559.614,26	46.634,52
42	3.A2.	6	2.455.072,48	105.632,35	2.349.440,13	391.573,36	32.631,11
43	3.A3.	32	9.345.174,95	402.087,01	8.943.087,93	279.471,50	23.289,29
44	3.A4.	41	7.180.268,65	308.939,40	6.871.329,25	167.593,40	13.966,12
45	3.A5.	105	8.568.202,96	368.656,89	8.199.546,07	78.090,91	6.507,58
46	3.A6.	154	5.365.151,73	230.841,89	5.134.309,84	33.339,67	2.778,31
47	3.A7.	0	0,00	0,00	0,00	0,00	0,00

**6.8.3-B) Yeme-içme ve eğlence yerleri ile lunapark, fuar, stadyum, spor salonu ve depolama alanları (m<sup>2</sup>, Fuar, depo, eğlence alanları)**

1. Konut dışı evsel katı atık üreticilerinin tarifесinin belirlenmesinde, işyerleri için geliştirilmiş çevre temizlik vergisi grupları ile bu gruplara bütünleşik olarak hazırlanmış Evsel Katı Atık Tarifelerinin Belirlenmesine Yönelik Kılavuzda yer alan fuar, depo ve eğlence alanlarına özgü atık standartları esas alınmıştır. Çevre Temizlik Vergisi Tebliğinde 3B grubunda daimi surette faaliyet gösteren lunapark, panayır, fuar, stadyum, hipodrom, spor salonu gibi yerler ile eşya depolamaya mahsus alanlar yer almakta olup, bu yerler kullanım alanına göre 7 gruba ayrılmıştır. Bu kapsamda, fuar, depo ve eğlence alanlarına ilişkin mükellef sayılarına dair hesaplamalarda; Belediyemiz bilgi sistemi ve ruhsat birimi kayıtları esas alınmış; ayrıca aktif çevre temizlik vergisi mükelleflerine ilişkin veriler ile ilgili kamu kurumlarının resmi veritabanlarından elde edilen bilgilerden yararlanılmıştır.
2. Çevre temizlik vergisi tebliğinde üçüncü derece kapsamında fuar, eğlence alanları ve depolara yönelik gruplar ayrı ayrı belirlenmiştir. Bu alanlar, kullanım büyüklüklerine göre metrekare (m<sup>2</sup>) cinsinden sınıflandırılarak değerlendirilmiştir.
3. Evsel Katı Atık Tarifelerinin Belirlenmesine Yönelik Kılavuzun 71'inci sayfasında fuar, depo ve eğlence alanlarına yönelik doğrudan bir referans bulunmamakla birlikte, benzer nitelikteki kullanım alanlarına ilişkin veriler esas alınmıştır. Bu kapsamda, kılavuzda 50 için öngörülen 30,6 ton/yıl değerinden hareketle, 1 (m<sup>2</sup>) alan için  $30,6 / 50 = 0,612$  ton/yıl dikkate alınmıştır.

Tablo 16: Fuar, Depo, Eğlence Alanları

ÇTV Grup Derece	Mükellef Sayısı	Üst Sınır	Alt Sınır	Dikkate Alınan Değer	Birim Atık Miktarı (ton/yıl)	Kılavuza Göre Toplam Grup Atık Miktarı	Kılavuza Göre (Konut Hariç) Toplam Atık İçindeki Oranı (%)	Bir Yılda Üretilen Atık Miktarı (Ton)
	<b>37</b>					<b>6.186,402</b>	<b>3,164</b>	<b>596,173</b>
3.B1.	2	1.500	1.001	1.250,50	0,612	1.530,612	0,783	147,502
3.B2.	0	1.000	750	875,00	0,612	0,000	0,000	0,000
3.B3.	4	749	500	624,50	0,612	1.528,776	0,782	147,325
3.B4.	5	499	250	374,50	0,612	1.145,970	0,586	110,435
3.B5.	13	249	100	174,50	0,612	1.388,322	0,710	133,790
3.B6.	13	99	50	74,50	0,612	592,722	0,303	57,120
3.B7.	0	49	0	24,50	0,612	0,000	0,000	0,000

S. No	ÇTV Grup Derece	Mükellef Sayısı	Toplam Maliyet İçindeki Payı (₺)	Grup Adına Tahakkuk Eden ÇTV + Evsel Katı Atık Yönetim Maliyet Farkı (₺)	Net Alınması Gereken Maliyet (₺)	Mükellefe Düşen Evsel Katı Atık Bedeli (₺)	Taksit Tutarı (₺)
	<b>3B</b>	<b>37</b>	<b>4.727.066,70</b>	<b>203.387,54</b>	<b>4.523.679,16</b>		
48	3.B1.	2	1.169.549,77	50.321,24	1.119.228,53	559.614,26	46.634,52
49	3.B2.	0	0,00	0,00	0,00	0,00	0,00
50	3.B3.	4	1.168.146,87	50.260,88	1.117.885,99	279.471,50	23.289,29
51	3.B4.	5	875.642,52	37.675,54	837.966,98	167.593,40	13.966,12
52	3.B5.	13	1.060.825,13	45.643,23	1.015.181,89	78.090,91	6.507,58
53	3.B6.	13	452.902,42	19.486,65	433.415,77	33.339,67	2.778,31
54	3.B7.	0	0,00	0,00	0,00	0,00	0,00

### 6.9. 3-C) Yeme-içme ve eğlence yerleri ile lunapark, fuar, stadyum, spor salonu ve depolama alanları (m<sup>2</sup>, Market vb.)

1. Konut dışı evsel katı atık üreticilerinin tarifesinin yapılmasında, işyerleri için geliştirilmiş olan çevre temizlik vergisi grupları ile bu gruplara bütünlük olarak

hazırlanmış Evsel Katı Atık Tarifelerinin Belirlenmesine Yönelik Kılavuzda yer alan market ve benzeri ticari alanlara özgü atık standartları esas alınmıştır.

2. Çevre temizlik vergisi tebliğinde üçüncü derece kapsamında marketler ve benzeri ticari işletmelere yönelik gruplar belirlenmiştir. Bu işletmeler, kullanım büyüklüklerine göre (m<sup>2</sup>) cinsinden sınıflandırılarak değerlendirilmiştir.
3. Market ve benzeri ticari işletmelere ilişkin mükellef sayılarına dair hesaplamalarda; Belediyemiz bilgi sistemi ve ruhsat birimi kayıtları esas alınmış; ayrıca aktif çevre temizlik vergisi mükelleflerine ilişkin veriler ile ilgili kamu kurumlarının resmi veritabanlarından elde edilen bilgilerden yararlanılmıştır.
4. ÇTV’de 3. derecenin (a) grubunda yer alan kullanım alanına göre ‘Her türlü yeme, içme ve eğlence yerleri’, Evsel Katı Atık Tarifelerinin Belirlenmesine Yönelik Kılavuzun 71’inci sayfasında kullanım alanına göre belirtilen ‘Restaurant, market ve pazarlar’ grubu ile eşleştirilmiş olup, bu grup için öngörülen referans değer 50ton/yıl olduğundan, 1 (m<sup>2</sup>) alan için 30,650=0,612 ton/yıl dikkate alınmıştır.

**Tablo 17: Market Vb. Yerlerin Tarifesi**

ÇTV Grup Derece	Mükellef Sayısı	Üst Sınır	Alt Sınır	Dikkate Alınan Değer	Birim Atık Miktarı (ton/yıl)	Kılavuza Göre Toplam Grup Atık Miktarı	Kılavuza Göre (Konut Hariç) Toplam Atık İçindeki Oranı (%)	Bir Yılda Üretilen Atık Miktarı (Ton)
	<b>185</b>					<b>8.343,090</b>	<b>4,267</b>	<b>804,009</b>
<b>3.C1.</b>	0	1.500	1.001	1.250,50	0,612	0,000	0,000	0,000
<b>3.C2.</b>	0	1.000	750	875,00	0,612	0,000	0,000	0,000
<b>3.C3.</b>	1	749	500	624,50	0,612	382,194	0,195	36,831
<b>3.C4.</b>	1	499	250	374,50	0,612	229,194	0,117	22,087
<b>3.C5.</b>	36	249	100	174,50	0,612	3.844,584	1,966	370,496
<b>3.C6.</b>	55	99	50	74,50	0,612	2.507,670	1,282	241,660
<b>3.C7.</b>	92	49	0	24,50	0,612	1.379,448	0,705	132,935

S. No	ÇTV Grup Derece	Mükellef Sayısı	Toplam Maliyet İçindeki Payı (₺)	Grup Adına Tahakkuk Eden ÇTV + Evsel Katı Atık Yönetim Maliyet Farkı (₺)	Net Alınması Gereken Maliyet (₺)	Mükellefe Düşen Evsel Katı Atık Bedeli (₺)	Taksit Tutarı (₺)
	<b>3C</b>	<b>185</b>	<b>6.375.004,88</b>	<b>274.291,99</b>	<b>6.100.712,88</b>		
55	3.C1.	0	0,00	0,00	0,00	0,00	0,00
56	3.C2.	0	0,00	0,00	0,00	0,00	0,00
57	3.C3.	1	292.036,72	12.565,22	279.471,50	279.471,50	23.289,29
58	3.C4.	1	175.128,50	7.535,11	167.593,40	167.593,40	13.966,12
59	3.C5.	36	2.937.669,59	126.396,65	2.811.272,94	78.090,91	6.507,58
60	3.C6.	55	1.916.125,62	82.443,53	1.833.682,09	33.339,67	2.778,31
61	3.C7.	92	1.054.044,45	45.351,49	1.008.692,96	10.964,05	913,67

#### 6.10. 3-D) Yeme-içme ve eğlence yerleri ile lunapark, fuar, stadyum, spor salonu ve depolama alanları (m<sup>2</sup>, Pazaryeri vb.)

1. Konut dışı evsel katı atık üreticilerinin tarifesinin yapılmasında, işyerleri için geliştirilmiş olan çevre temizlik vergisi grupları ile bu gruplara bütünleşik olarak hazırlanmış Evsel Katı Atık Tarifelerinin Belirlenmesine Yönelik Kılavuzda yer alan pazaryerlerine özgü atık standartları esas alınmıştır.
2. Çevre temizlik vergisi tebliğinde üçüncü derece kapsamında pazaryerlerine yönelik gruplar belirlenmiştir. Bu alanlar, kullanım büyüklüklerine göre metrekare (m<sup>2</sup>) cinsinden sınıflandırılarak değerlendirilmiştir.
3. Pazaryerlerine ilişkin mükellef sayılarına dair hesaplamalarda; Belediyemiz bilgi sistemi ve ruhsat birimi kayıtları esas alınmış; ayrıca aktif çevre temizlik vergisi mükelleflerine ilişkin veriler ile ilgili kamu kurumlarının resmi veritabanlarından elde edilen bilgilerden yararlanılmıştır.
4. Pazaryerleri, ÇTV’de 3. derecenin (a) grubunda yer alan ‘Her türlü yeme, içme ve eğlence yerleri’, Evsel Katı Atık Tarifelerinin Belirlenmesine Yönelik Kılavuzun 71’inci sayfasında belirtilen ‘Restaurant, market ve pazarlar’ grubu ile eşleştirilmiş olup, pazaryerleri için öngörülen referans değer 50 için 30,6 ton/yıl olduğundan, 1 m<sup>2</sup> alan için 30,6 ton/yıl dikkate alınmıştır.

Tablo 18: Pazar Yerlerinin Tarifesi

ÇTV Grup Derece	Mükellef Sayısı	Üst Sınır	Alt Sınır	Dikkate Alınan Değer	Birim Atık Miktarı (ton/yıl)	Kılavuza Göre Toplam Grup Atık Miktarı	Kılavuza Göre (Konut Hariç) Toplam Atık İçindeki Oranı (%)	Bir Yılda Üretilen Atık Miktarı (Ton)
	0					0,000	0,000	0,000
3.D1.	0	1.500	1.001	1.250,50	0,612	0,000	0,000	0,000
3.D2.	0	1.000	750	875,00	0,612	0,000	0,000	0,000
3.D3.	0	749	500	624,50	0,612	0,000	0,000	0,000
3.D4.	0	499	250	374,50	0,612	0,000	0,000	0,000
3.D5.	0	249	100	174,50	0,612	0,000	0,000	0,000
3.D6.	0	99	50	74,50	0,612	0,000	0,000	0,000
3.D7.	0	49	0	24,50	0,612	0,000	0,000	0,000

S. No	ÇTV Grup Derece	Mükellef Sayısı	Toplam Maliyet İçinde ki Payı (₺)	Grup Adına Tahakkuk Eden ÇTV + Eysel Katı Atık Yönetim Maliyet Farkı (₺)	Net Alınması Gereken Maliyet (₺)	Mükellefe Düşen Eysel Katı Atık Bedeli (₺)	Taksit Tutarı (₺)
	3D	0	0,00	0,00	0,00		
62	3.D1.	0	0,00	0,00	0,00	0,00	0,00
63	3.D2.	0	0,00	0,00	0,00	0,00	0,00
64	3.D3.	0	0,00	0,00	0,00	0,00	0,00
65	3.D4.	0	0,00	0,00	0,00	0,00	0,00
66	3.D5.	0	0,00	0,00	0,00	0,00	0,00
67	3.D6.	0	0,00	0,00	0,00	0,00	0,00
68	3.D7.	0	0,00	0,00	0,00	0,00	0,00

#### 6.11. 4-) Sinema, tiyatro, opera, bale vb. biletle girilen koltuklu eğlence yerleri (Koltuk Sayısı)

1. Konut dışı evsel katı atık üreticilerinin tarifesinin yapılmasında, İşyerleri için geliştirilmiş olan çevre temizlik vergisi grupları ile daha sonra bu gruplara bütünleşik olarak hazırlanmış olan Eysel Katı Atık Tarifelerinin Belirlenmesine Yönelik Kılavuzda yer alan atık standartları kullanılmıştır.

2. Çevre Temizlik Vergisi Tebliğinde 4 grubunda Sinema, tiyatro, opera, bale vb. biletle girilen koltuklu eğlence yerleri yer almaktadır. Bu yerler kullanım alanına göre 7 gruba ayrılmıştır.
3. Bu gruba giren mükellef sayılarının hesabında Belediyemiz bilgi sistemindeki kayıtlar, ruhsat birimi kayıtları ve aktif çevre temizlik vergisi mükellef sayıları esas alınmış; ayrıca kamu kurumlarından elde edilen verilerden yararlanılmıştır. Yapılan değerlendirmeler sonucunda, mevcut duruma göre bazı gruplar için hesaplama yapılmış, bazı gruplar ise hesaplama kapsamına alınmamıştır.
4. Birim başına düşen evsel atık miktarı, Kılavuzun 71'inci sayfasındaki verilere göre değerlendirilmiş; sinema, tiyatro ve benzeri biletle girilen koltuklu eğlence yerlerine ilişkin doğrudan bir referans bulunmadığından, benzer nitelikteki kullanım alanları esas alınmıştır.
5. Bu kapsamda yapılan hesaplamalarda koltuk sayısı temel alınmış olup, 1 koltuk için 0,985ton/yıl evsel atık miktarı dikkate alınmıştır. 20 koltuk için 19,7ton/yıl olduğuna göre 1 koltuk için  $19,7 / 20 = 0,985$  ton/yıl olarak dikkate alınmıştır.

**Tablo 19: Sinema Tiyatro Opera Bale Vb. Biletle Girilen Koltuklu Eğlence Yerlerinin Tarifesi**

ÇTV Grup Derece	Mükellef Sayısı	Üst Sınır	Alt Sınır	Dikkate Alınan Değer	Birim Atık Miktarı (ton/yıl)	Kılavuza Göre Toplam Grup Atık Miktarı	Kılavuza Göre (Konut Hariç) Toplam Atık İçindeki Oranı (%)	Bir Yılda Üretilen Atık Miktarı (Ton)
	<b>1</b>					<b>49,250</b>	<b>0,025</b>	<b>4,746</b>
<b>4.1.</b>	0	5.000	2.001	3.500,50	0,985	0,000	0,000	0,000
<b>4.2.</b>	0	2.000	1.500	1.750,00	0,985	0,000	0,000	0,000
<b>4.3.</b>	0	1.499	1.000	1.249,50	0,985	0,000	0,000	0,000
<b>4.4.</b>	0	999	500	749,50	0,985	0,000	0,000	0,000
<b>4.5.</b>	0	499	250	374,50	0,985	0,000	0,000	0,000
<b>4.6.</b>	0	249	100	174,50	0,985	0,000	0,000	0,000
<b>4.7.</b>	1	99	1	50,00	0,985	49,250	0,025	4,746

S. No	ÇTV Grup Derece	Mükellef Sayısı	Toplam Maliyet İçinde ki Payı (₺)	Grup Adına Tahakkuk Eden ÇTV + Evsel Katı Atık Yönetim Maliyet Farkı (₺)	Net Alınması Gereken Maliyet (₺)	Mükellefe Düşen Evsel Katı Atık Bedeli (₺)	Taksit Tutarı (₺)
	4	1	37.632,22	1.619,17	36.013,05		
69	4.1.	0	0,00	0,00	0,00	0,00	0,00
70	4.2.	0	0,00	0,00	0,00	0,00	0,00
71	4.3.	0	0,00	0,00	0,00	0,00	0,00
72	4.4.	0	0,00	0,00	0,00	0,00	0,00
73	4.5.	0	0,00	0,00	0,00	0,00	0,00
74	4.6.	0	0,00	0,00	0,00	0,00	0,00
75	4.7.	1	37.632,22	1.619,17	36.013,05	36.013,05	3.001,09

#### 6.12. 5-A) Yukarıdaki Grupların Hiçbiri İçinde Yer Almayan Diğer Sınai, Ticari Ve Meslek Kuruluşlarının Tarifesi (Personel Sayısı) (Diğer Ticarethaneler)

1. Konut dışı evsel katı atık üreticilerinin tarifesinin belirlenmesinde, işyerleri için geliştirilmiş olan Çevre Temizlik Vergisi (ÇTV) grupları ile bu gruplara bütünleşik olarak hazırlanmış Evsel Katı Atık Tarifelerinin Belirlenmesine Yönelik Kılavuzda yer alan atık standartları esas alınmıştır.
2. Çevre Temizlik Vergisi Tebliği'nin beşinci grubunda, yukarıdaki grupların hiçbirine dâhil olmayan "Diğer ticari, sınai ve mesleki kuruluşlar" yer almakta olup, bu kuruluşlar personel sayısına göre yedi alt gruba ayrılmıştır.
3. Bu gruba giren mükellef sayılarına ilişkin hesaplamalarda; Belediyemiz bilgi sistemi kayıtları esas alınmış, ayrıca merkezileştirilmiş veritabanları ve ilgili kamu kurumlarının resmi veritabanlarından elde edilen bilgilerden yararlanılmıştır.
4. Gruplara göre fabrikalar, ticari, sınai, zirai ve mesleki faaliyetlerde bulunan işletmelerin personel sayısı ortalamaları dikkate alınmış; bulunan tutar, gruptaki işyeri sayısı ve birim başına düşen atık miktarı ile çarpılarak toplam evsel atık miktarı hesaplanmıştır. Birim başına düşen evsel atık miktarı ise Kılavuzun 71'inci sayfasındaki verilere göre "Diğer ticarethaneler" için belirlenmiş olan referans değer esas alınmıştır. (Kılavuzda "Diğer ticarethaneler" için referans değer 10 personel için 13,6 ton/yıl olup, bu kapsamda 1 personel için  $13,6/10=1,360$  ton/yıl dikkate alınmıştır.)

**Tablo 20: Ticari, Sınai, Zirai Ve Mesleki Faaliyetlerde Bulunanlar İle Bunların Dışında Kalan Yerlerin Tarifesi**

ÇTV Grup Derece	Mükellef Sayısı	Üst Sınır	Alt Sınır	Dikkate Alınan Değer	Birim Atık Miktarı (ton/yıl)	Kılavuza Göre Toplam Grup Atık Miktarı	Kılavuza Göre (Konut Hariç) Toplam Atık İçindeki Oranı (%)	Bir Yılda Üretilen Atık Miktarı (Ton)
	<b>2.513</b>					<b>61.808,600</b>	<b>31,610</b>	<b>5.956,384</b>
5.A1.	6	500	301	400,50	1,360	3.268,080	1,671	314,939
5.A2.	0	300	200	250,00	1,360	0,000	0,000	0,000
5.A3.	15	199	100	149,50	1,360	3.049,800	1,560	293,904
5.A4.	30	99	50	74,50	1,360	3.039,600	1,555	292,921
5.A5.	1.208	49	10	29,50	1,360	48.464,960	24,786	4.670,482
5.A6.	94	9	4	6,50	1,360	830,960	0,425	80,078
5.A7.	1.160	3	1	2,00	1,360	3.155,200	1,614	304,061

S. No	ÇTV Grup Derece	Mükellef Sayısı	Toplam Maliyet İçindeki Payı (₺)	Grup Adına Tahakkuk Eden ÇTV + Evsel Katı Atık Yönetim Maliyet Farkı (₺)	Net Alınması Gereken Maliyet (₺)	Mükellefe Düşen Evsel Katı Atık Bedeli (₺)	Taksit Tutarı (₺)
	<b>5A</b>	<b>2513</b>	<b>47.228.320,25</b>	<b>2.032.053,36</b>	<b>45.196.266,89</b>		
76	5.A1.	6	2.497.159,44	107.443,19	2.389.716,25	398.286,04	33.190,50
77	5.A2.	0	0,00	0,00	0,00	0,00	0,00
78	5.A3.	15	2.330.370,39	100.266,89	2.230.103,49	148.673,57	12.389,46
79	5.A4.	30	2.322.576,51	99.931,55	2.222.644,95	74.088,17	6.174,01
80	5.A5.	1.208	37.032.365,27	1.593.360,55	35.439.004,72	29.336,92	2.444,74
81	5.A6.	94	634.941,50	27.319,10	607.622,40	6.464,07	538,67
82	5.A7.	1.160	2.410.907,16	103.732,08	2.307.175,07	1.988,94	165,75

**6.13. 5-B) Sanayi Kuruluşları, Fabrikalar, İmalathaneler (Personel Sayısı) - (Sanayi)**

1. Konut dışı evsel katı atık üreticilerinin tarifesinin belirlenmesinde, işyerleri için geliştirilmiş olan Çevre Temizlik Vergisi (ÇTV) grupları ile bu gruplara bütünleşik olarak hazırlanmış Evsel Katı Atık Tarifelerinin Belirlenmesine Yönelik Kılavuzda yer alan atık standartları esas alınmıştır.

2. Çevre Temizlik Vergisi Tebliği'nin beşinci grubunda, sanayi kuruluşları, fabrikalar ve imalathaneler yer almakta olup, bu yerler personel sayısına göre yedi alt gruba ayrılmıştır.
3. Bu gruba giren mükellef sayılarına ilişkin hesaplamalarda; Belediyemiz bilgi sistemi kayıtları ve ruhsat birimi kayıtları esas alınmış; ayrıca merkezileştirilmiş veritabanları ve ilgili kamu kurumlarının resmi veritabanlarından elde edilen bilgilerden yararlanılmıştır.
4. Gruplara göre sanayi kuruluşlarının personel sayısı ortalamaları dikkate alınmış; bulunan tutar, gruptaki işyeri sayısı ve birim başına düşen atık miktarı ile çarpılarak toplam evsel atık miktarı hesaplanmıştır. Birim başına düşen evsel atık miktarı ise Kılavuzun 71'inci sayfasındaki verilere göre sanayi kuruluşları için belirlenmiş olan referans değer esas alınmıştır. (Kılavuzda sanayiler için referans değer 25 personel için 91,3ton/yıl olup, bu kapsamda 1 personel için  $91,3=3,650$  ton/yıl dikkate alınmıştır.)

**Tablo 21: Sanayi Kuruluşları, Fabrikalar, İmalathaneler (Kapalı Alan) - (Sanayi)**

ÇTV Grup Derece	Mükellef Sayısı	Üst Sınır	Alt Sınır	Dikkate Alınan Değer	Birim Atık Miktarı (ton/yıl)	Kılavuza Göre Toplam Grup Atık Miktarı	Kılavuza Göre (Konut Hariç) Toplam Atık İçindeki Oranı (%)	Bir Yılda Üretilen Atık Miktarı (Ton)
	<b>123</b>					<b>64.307,525</b>	<b>32,888</b>	<b>6.197,201</b>
<b>5.B1.</b>	5	1.500	1.001	1.250,50	3,650	22.821,625	11,672	2.199,279
<b>5.B2.</b>	0	1.000	500	750,00	3,650	0,000	0,000	0,000
<b>5.B3.</b>	9	499	200	349,50	3,650	11.481,075	5,872	1.106,411
<b>5.B4.</b>	10	199	100	149,50	3,650	5.456,750	2,791	525,857
<b>5.B5.</b>	87	99	50	74,50	3,650	23.657,475	12,099	2.279,829
<b>5.B6.</b>	4	49	25	37,00	3,650	540,200	0,276	52,058
<b>5.B7.</b>	8	24	0	12,00	3,650	350,400	0,179	33,767

S. No	ÇTV Grup Derece	Mükellef Sayısı	Toplam Maliyet İçinde ki Payı (₺)	Grup Adına Tahakkuk Eden ÇTV + Eysel Katı Atık Yönetim Maliyet Farkı (₺)	Net Alınması Gereken Maliyet (₺)	Mükellefe Düşen Eysel Katı Atık Bedeli (₺)	Taksit Tutarı (₺)
	<b>5B</b>	<b>123</b>	<b>49.137.763,76</b>	<b>2.114.209,39</b>	<b>47.023.554,37</b>		
83	5.B1.	5	17.438.139,91	750.296,23	16.687.843,67	3.337.568,73	1.668.784,37
84	5.B2.	0	0,00	0,00	0,00	0,00	0,00
85	5.B3.	9	8.772.757,95	377.458,11	8.395.299,84	932.811,09	466.405,55
86	5.B4.	10	4.169.535,25	179.399,10	3.990.136,15	399.013,62	199.506,81
87	5.B5.	87	18.076.817,88	777.776,10	17.299.041,78	198.839,56	99.419,78
88	5.B6.	4	412.770,04	17.759,91	395.010,13	98.752,53	49.376,27
89	5.B7.	8	267.742,73	11.519,94	256.222,79	32.027,85	16.013,92

**6.14. 6-A) Yukarıdaki Gruplar İçinde Değerlendirilemeyen Kamu Kurumları (Personel Sayısı) - (Kamu Binaları- Kamu Kurumları)**

1. Çevre Temizlik Vergisi (ÇTV) uygulamasında kamu kurumları muaf tutulmakla birlikte, Eysel Katı Atık Tarifelerinin Belirlenmesine Yönelik Kılavuz kapsamında değerlendirme yapılırken, personel sayısı esas alınmıştır.
2. Bu kapsamda, kamu kurumlarının evsel katı atık miktarına ilişkin hesaplamalarda; Belediyemiz bilgi sistemi kayıtları, merkezileştirilmiş veritabanları ve ilgili kamu kurumlarının resmi veritabanlarından elde edilen bilgiler esas alınmıştır.
3. Kılavuzun 71'inci sayfasındaki verilere göre, 20 personel için 11,8 ton/yıl evsel katı atık miktarı öngörülmüş olup, bu belirlemeden hareketle 1 personel için  $11,8/20=0,590$  ton/yıl esas alınmıştır.

**Tablo 22: Yukarıdaki Gruplar İçinde Değerlendirilemeyen Kamu Kurumları (Personel Sayısı) - (Kamu Binaları)**

ÇTV Grup Derece	Mükellef Sayısı	Üst Sınır	Alt Sınır	Dikkate Alınan Değer	Birim Atık Miktarı (ton/yıl)	Kılavuza Göre Toplam Grup Atık Miktarı	Kılavuza Göre (Konut Hariç) Toplam Atık İçindeki Oranı (%)	Bir Yılda Üretilen Atık Miktarı (Ton)
						<b>3.750,630</b>	<b>1,918</b>	<b>361,442</b>
6.A1.	1	1.000	501	750,50	0,590	442,795	0,226	42,671
6.A2.	3	500	250	375,00	0,590	663,750	0,339	63,964
6.A3.	3	249	100	174,50	0,590	308,865	0,158	29,765
6.A4.	23	99	50	74,50	0,590	1.010,965	0,517	97,425
6.A5.	57	49	20	34,50	0,590	1.160,235	0,593	111,810
6.A6.	23	19	5	12,00	0,590	162,840	0,083	15,693
6.A7.	1	4	0	2,00	0,590	1,180	0,001	0,114

S. No	ÇTV Grup Derece	Mükellef Sayısı	Toplam Maliyet İçindeki Payı (₺)	Grup Adına Tahakkuk Eden ÇTV + Eysel Katı Atık Yönetim Maliyet Farkı (₺)	Net Alınması Gereken Maliyet (₺)	Mükellefe Düşen Eysel Katı Atık Bedeli (₺)	Taksit Tutarı (₺)
	<b>6A</b>	<b>111</b>	<b>2.865.878,77</b>	<b>42.086,07</b>	<b>2.823.792,70</b>		
90	6.A1.	1	338.342,30	4.968,63	333.373,67	333.373,67	27.781,14
91	6.A2.	3	507.175,34	7.447,98	499.727,35	166.575,78	13.881,32
92	6.A3.	3	236.005,59	3.465,80	232.539,80	77.513,27	6.459,44
93	6.A4.	23	772.484,39	11.344,11	761.140,29	33.093,06	2.757,75
94	6.A5.	57	886.542,49	13.019,08	873.523,41	15.324,97	1.277,08
95	6.A6.	23	124.427,02	1.827,24	122.599,78	5.330,43	444,20
96	6.A7.	1	901,65	13,24	888,40	888,40	74,03

## 7. FATURALAMA, MUHASEBELEŐTİRME VE VATANDAŐIN BİLGİLENDİRME İLKELERİ

### 7.1. Faturalama İlkeleri

Eysel katı atık hizmetlerine ilişkin ücretlendirme, konutlarda düzenli olarak su faturaları üzerinden tahsil edilecektir. Ancak konut dışı alanlarda, atık üretim miktarının su tüketimiyle doğrudan ilişkilendirilememesi ve bu durumun su faturası ile atık ücretleri arasında dengesizlik oluşturması gibi nedenlerle, Bilecik Belediyesi, evsel katı atık ücretlerini Çevre Temizlik Vergisi (ÇTV) ile birlikte tahsil etme yetkisine sahiptir. Bu uygulama, hizmet maliyetlerinin adil bir şekilde dağıtılmasını ve farklı atık üretim düzeylerine sahip alanlarda daha etkin bir ücretlendirme yapılmasını sağlamayı amaçlamaktadır.

Konutlarda Eysel katı atık hizmetlerine ait ücretlendirme yapılan hizmetin karşılığı olarak müstakilen, düzenli aralıklarla su faturaları/tahsilat makbuzları üzerinden yapılacaktır. Faturalamada aşağıdaki ilkeler dikkate alınacaktır:

- Faturada her bir hizmetin ücreti ayrı ayrı gösterilecektir,
- Fatura katı atık üreticisine/aboneye mahsus tüm gerekli bilgileri içerecektir, (isim, adres, atık üreticisi/abone numarası vb.)
- Faturada ve düzenleme tarihi ve son ödeme tarihi bulunacaktır,
- Faturanın nasıl ödenebileceği ile ilgili bilgiler faturada belirtilecektir,
- Fatura, her bir hizmet için her tarife türü için gerekli bilgiyi sağlayacaktır.
- Su ücreti içinde katı atık ücreti ödemeyen katı atık mükellefleri, tarifede yer alan katı atık ücretlerini en geç belirlenen son ödeme tarihine kadar, Bilecik Belediyesi veznesine ya da belediyece yetkilendirilmiş olan yüklenici hesaplarına ödeyecektir.

### 7.2. Muhasebeleştirme İlkeleri

1. Bütçeleme ve Muhasebeleştirme işlemleri Tahakkuk Esaslı Muhasebe ve Bütçeleme sistemine uygun olarak Mahalli İdareler Bütçe ve Muhasebe Yönetmeliği ve Tam Maliyet Muhasebesine göre yürütülecektir.

2. Bu raporda yer alan tarifeler nedeniyle elde edilen gelirler sadece Katı Atık toplama, taşıma ve bertaraf maliyetlerde kullanılması yasal zorunluluktur. Bu nedenle gelecek yılın Eysel Atık Tarifesine konu giderler ve giderleştirme belgelerinin örnekleri ayrı bir dosyada izlenir. Tarife hazırlama döneminde faturalandırma ve tahsilat sürecini yürüten birimler ile bu hizmetin yerine getirilmesinden sorumlu ana birimin kullanmış olduğu hizmet binasına

ait bakım, onarım, elektrik, su giderleri ödemelerine ilişkin bilgiler ilgili birimlerden alınacak, sistem maliyeti buna göre hesaplanacaktır.

3. Bu tarife kapsamında elde edilen gelirler şartlı bir gelir olmasından dolayı tahakkuk esaslı muhasebe hesap planında ve bütçe gelir kodunda takip edilecek ve kaydedilecektir.

4. Bilecik Belediyesi tarafından tahsil edilen evsel katı atık bedeli, şarta bağlı bir gelir olduğundan hiçbir kesintiye tabi tutulamaz, mahsup edilemez ve KDV ile birlikte ilgili bütçe hesaplarında ayrı olarak izlenir.

5.

6. Konut dışı yerlerden evsel katı atık ücreti tahsilatının ihale ile bir başka yükleniciye yaptırılmasına karar verilmesi durumunda, toplam tahakkuk miktarı belediye gelir hesaplarına tek kalemde kaydedilecek ve buradan yapılan tahsilatlar düşülecektir. Tahakkuk detaylarını mükellef bazında yüklenici takip edecek ve bilgi amaçlı belediyeye aylık dönemlerle sunacaktır.

### 7.3. Vatandaşın Bilgilendirilmesi İlkeleri

*“2872 sayılı Çevre Kanununun 11 inci maddesinde belirlenen idarelerce ve belediye meclisince atıksu ve evsel katı atık tarife ücretleri kararı alınmadan önce halkın önerilen tarifeler ve esasları hakkında bilgilendirilmesi, görüş ve önerilerinin alınması maksadıyla ücretlerin hangi esaslar çerçevesinde belirlendiğini, hangi ana maliyet kalemlerinin dikkate alındığını, geçmiş yıllardaki maliyetleri, planlanan yatırım programını ve önerilen tarifeleri içerecek bir rapor hazırlanır.”* Hükmü gereğince;

Rapor taslağı belediyenin duyuru araçlarında yayınlanacaktır. Raporun yayınlandığı tarihten itibaren 30 gün süreyle halkın ve ilgili kuruluşların görüş ve önerilerinin alınmasını sağlamak amacıyla web sayfasında bir menü oluşturulacak veya atık üreticileri tarife raporu ve ücretlerle ilgili aşağıda belirtilen mail adresine görüş ve önerilerini iletebileceklerdir.

Görüş ve Öneriler için Eposta Adresi: hesap@bilecikbel.tr

## 8. SONUÇ VE DEĞERLENDİRME

- 1. Bu rapor,** 9/8/1983 tarihli ve 2872 sayılı Çevre Kanunu'nun 11. maddesi ile 1/5/2003 tarihli ve 4856 sayılı Çevre ve Şehircilik Bakanlığı Teşkilat ve Görevleri Hakkında Kanun'un 9. maddesine dayanılarak hazırlanan **Atıksu Altyapı ve Evsel Katı Atık Bertaraf Tesisleri Tarifelerinin Belirlenmesinde Uyulacak Usul ve Esaslara İlişkin Yönetmelik** ile bu yönetmeliğin 6. maddesine göre çıkarılan **Evsel Katı Atık Tarifelerinin Belirlenmesine Yönelik Kılavuzda** belirtilen ilke ve yöntemlere uygun olarak oluşturulmuştur. Raporunda, kılavuzda belirtilen yöntemler doğrultusunda evsel katı atık miktarlarına isabet eden tüm maliyetler, yüklenici grupları arasında adil ve dengeli bir şekilde dağıtılarak şeffaf bir maliyet yansıtımı sağlanmıştır.
- 2. Mükellef grupları itibariyle belirlenen tarifeler ve taksit tutarları,** kılavuzda yer alan usul ve esaslar doğrultusunda hesaplanmış olup, tarifeler belirlenen sürelerde geçerli olacak şekilde uygulanacaktır. Tarifelerin uygulanmasında şeffaflık ve adil maliyet paylaşımı önceliklendirilmiştir.
- 3. Rapora esas alınan iş yeri sayıları ve tipleri,** çevre temizlik vergisi tahakkuk listelerine göre belirlenmiştir. Çevre temizlik vergisinden muaf tutulan kurumlar dahi, evsel katı atık tarifesi uygulamalarına dahil edilmiştir ve bu tarifeden muaf değillerdir. Bu, çevresel sürdürülebilirlik hedefleri doğrultusunda maliyetlerin adil dağılımını sağlamak amacıyla yapılmıştır.
- 4. Çevre Temizlik Vergisi (ÇTV) gruplarında yer alan işyerleri ile konutlara ilişkin tarifeler,** toplu olarak aşağıda sunulmuştur. Bu tarifeler, mükelleflerin sınıflandırılması ve yükümlülükleri dikkate alınarak adil ve dengeli bir şekilde düzenlenmiştir.

*“İşbu tarife raporu, Vizyon Eğitim ve Danışmanlık Derneği tarafından hazırlanmış olup tüm hakları saklıdır. Bu raporun içerik ve formatı, ilgili mevzuatlar çerçevesinde tarafımızca geliştirilmiş ve oluşturulmuştur. Raporun tamamı veya bir kısmı, Vizyon Eğitim ve Danışmanlık Derneği'nin yazılı izni olmaksızın kopyalanamaz, çoğaltılamaz veya üçüncü taraflarla paylaşılmaz.”*

**Tablo 23: Mükelleflere Düşen Yıllık Katı Atık Bedeli Tablosu**

ÇTV Grupları	Mükellef Grubunun Adı	Mükellefe Düşen Yıllık Evsel Katı Atık Bedeli (₺)
	<b>1-A) Özel Okul, yurt, kreş, dersane, kurs, eğitim merkezi, anaokulu yuva vb. eğitim öğretim faaliyeti yapılan binalar (Öğrenci Sayısı)</b>	
<b>1.A1.</b>	751 ile 1000 arasında öğrencisi olan özel okul bulunmadığı için hesaplama yapılmamıştır.	0,00
<b>1.A2.</b>	500 ile 750 arasında öğrencisi olan özel okul bulunmadığı için hesaplama yapılmamıştır.	0,00
<b>1.A3.</b>	250 ile 499 arasında öğrencisi olan özel okul bulunmadığı için hesaplama yapılmamıştır.	0,00
<b>1.A4.</b>	100 ile 249 arasında öğrencisi olan özel okullar (100 ve 249 Dahil)	8.548,52
<b>1.A5.</b>	50 ile 99 arasında öğrencisi olan özel okullar (50 ve 99 Dahil)	3.649,65
<b>1.A6.</b>	21 ile 49 arasında öğrencisi olan özel okullar (21 ve 49 Dahil)	1.714,60
<b>1.A7.</b>	0 ile 20 arasında öğrencisi olan özel okullar (0 ve 20 Dahil)	489,89
	<b>1-B) Devlete Ait Okul, yurt, kreş, dersane, kurs, eğitim merkezi, ana okulu yuva vb. eğitim öğretim faaliyeti yapılan binalar (Öğrenci Sayısı)</b>	
<b>1.B1.</b>	5000 ile 15000 arasında öğrencisi olan devlet okullar (5000 ve 15000 Dahil)	5.202.000,00
<b>1.B2.</b>	4000 ile 4999 arasında öğrencisi olan devlet okullar (4000 ve 4999 Dahil)	3.587.586,21
<b>1.B3.</b>	3000 ile 3999 arasında öğrencisi olan devlet okullar (3000 ve 3999 Dahil)	2.474.197,38
<b>1.B4.</b>	2000 ile 2999 arasında öğrencisi olan devlet okullar (2000 ve 2999 Dahil)	1.706.343,02
<b>1.B5.</b>	1000 ile 1999 arasında öğrencisi olan devlet okullar (1000 ve 1999 Dahil)	1.176.788,29
<b>1.B6.</b>	750 ile 999 arasında öğrencisi olan devlet okullar (750 ve 999 Dahil)	811.578,13
<b>1.B7.</b>	500 ile 749 arasında öğrencisi olan devlet okullar (500 ve 749 Dahil)	559.709,06
<b>1.B8.</b>	250 ile 499 arasında öğrencisi olan devlet okullar (250 ve 499 Dahil)	25.147,73
<b>1.B9.</b>	100 ile 249 arasında öğrencisi olan devlet okullar (100 ve 249 Dahil)	12.548,67

1.B10.	50 ile 99 arasında öğrencisi olan devlet okullar (50 ve 99 Dahil)	4.989,23
1.B11.	21 ile 49 arasında öğrencisi olan devlet okulu bulunmadığı için hesaplama yapılmamıştır.	0,00
1.B12.	0 ile 20 arasında öğrencisi olan devlet okulu bulunmadığı için hesaplama yapılmamıştır.	0,00
<b>2-A) Konaklama Tesisleri İle Hastaneler Ve Diğer Yataklı Sağlık Tesislerinin Tarifesi (yatak Sayısı) - Yatak kapasitesi (Oteller)</b>		
2.A1.	500 ile 1000 arasında yatağı olan Konaklama tesisi bulunmadığı için hesaplama yapılmamıştır.	0,00
2.A2.	300 ile 499 arasında yatağı olan Konaklama tesisi bulunmadığı için hesaplama yapılmamıştır.	0,00
2.A3.	200 ile 299 arasında yatağı olan Konaklama tesisi (200 ve 299 Dahil)	185.220,44
2.A4.	100 ile 199 arasında yatağı olan Konaklama tesisi (100 ve 199 Dahil)	110.983,79
2.A5.	50 ile 99 arasında yatağı olan Konaklama tesisi (50 ve 99 Dahil)	55.306,30
2.A6.	20 ile 49 arasında yatağı olan Konaklama tesisi bulunmadığı için hesaplama yapılmamıştır.	0,00
2.A7.	0 ile 19 arasında yatağı olan Konaklama tesisi bulunmadığı için hesaplama yapılmamıştır.	0,00
<b>2-B) Konaklama Tesisleri İle Hastaneler Ve Diğer Yataklı Sağlık Tesislerinin Tarifesi (yatak Sayısı) - Yatak kapasitesi (Hastaneler)</b>		
2.B1.	751 ile 1500 arasında yatağı olan Hastane bulunmadığı için hesaplama yapılmamıştır.	0,00
2.B2.	500 ile 750 arasında yatağı olan Hastane bulunmadığı için hesaplama yapılmamıştır.	0,00
2.B3.	300 ile 499 arasında yatağı olan Hastane bulunmadığı için hesaplama yapılmamıştır.	0,00
2.B4.	150 ile 299 arasında yatağı olan Hastane bulunmadığı için hesaplama yapılmamıştır.	0,00
2.B5.	50 ile 149 arasında yatağı olan Hastane (50 ve 149 Dahil)	95.908,67
2.B6.	20 ile 49 arasında yatağı olan Hastane bulunmadığı için hesaplama yapılmamıştır.	0,00
2.B7.	0 ile 19 arasında yatağı olan Hastane bulunmadığı için hesaplama yapılmamıştır.	0,00
<b>2-C) Konaklama Tesisleri İle Hastaneler Ve Diğer Yataklı Sağlık Tesislerinin Tarifesi (yatak Sayısı) - Yatak kapasitesi (Diğer)</b>		
2.C1.	500 ile 1000 arasında yatağı olan diğer konaklama tesisi ve Hastane bulunmadığı için hesaplama yapılmamıştır.	0,00

2.C2.	300 ile 499 arasında yatağı olan diğer konaklama tesisi ve Hastane bulunmadığı için hesaplama yapılmamıştır.	0,00
2.C3.	200 ile 299 arasında yatağı olan diğer konaklama tesisi ve Hastane bulunmadığı için hesaplama yapılmamıştır.	0,00
2.C4.	100 ile 199 arasında yatağı olan diğer konaklama tesisi ve Hastane (100 ve 199 Dahil)	110.983,79
2.C5.	50 ile 99 arasında yatağı olan diğer konaklama tesisi ve Hastane (50 ve 99 Dahil)	55.306,30
2.C6.	20 ile 49 arasında yatağı olan diğer konaklama tesisi ve Hastane (20 ve 49 Dahil)	25.611,64
2.C7.	0 ile 19 arasında yatağı olan diğer konaklama tesisi ve Hastane bulunmadığı için hesaplama yapılmamıştır.	0,00
	<b>3-A) Yeme-içme ve eğlence yerleri ile lunapark, fuar, stadyum, spor salonu ve depolama alanları (m<sup>2</sup>, yiyecek vb.)</b>	
3.A1.	1001 ile 1500 m <sup>2</sup> arasında kullanım alanı olan yeme ve içme yeri (1001 ve 1500 Dahil)	576.789,37
3.A2.	750 ile 1000 m <sup>2</sup> arasında kullanım alanı olan yeme ve içme yeri (750 ve 1000 Dahil)	403.591,12
3.A3.	500 ile 749 m <sup>2</sup> arasında kullanım alanı olan yeme ve içme yeri (500 ve 749 Dahil)	288.048,75
3.A4.	250 ile 499 m <sup>2</sup> arasında kullanım alanı olan yeme ve içme yeri (250 ve 499 Dahil)	172.737,00
3.A5.	100 ile 249 m <sup>2</sup> arasında kullanım alanı olan yeme ve içme yeri (100 ve 249 Dahil)	80.487,60
3.A6.	50 ile 99 m <sup>2</sup> arasında kullanım alanı olan yeme ve içme yeri (50 ve 99 Dahil)	34.362,90
3.A7.	0 ile 49 m <sup>2</sup> arasında kullanım alanı olan yeme ve içme yeri bulunmadığı için hesaplama yapılmamıştır.	0,00
	<b>3-B) Yeme-içme ve eğlence yerleri ile lunapark, fuar, stadyum, spor salonu ve depolama alanları (m<sup>2</sup>, Fuar, depo, eğlence alanları)</b>	
3.B1.	1001 ile 1500 m <sup>2</sup> arasında kullanım alanı olan fuar, depo, eğlence alanları vb. yerler (1001 ve 1500 Dahil)	576.789,37
3.B2.	750 ile 1000 m <sup>2</sup> arasında kullanım alanı olan fuar, depo, eğlence alanları vb. yerler bulunmadığı için hesaplama yapılmamıştır.	0,00
3.B3.	500 ile 749 m <sup>2</sup> arasında kullanım alanı olan fuar, depo, eğlence alanları vb. yerler (500 ve 749 Dahil)	288.048,75
3.B4.	250 ile 499 m <sup>2</sup> arasında kullanım alanı olan fuar, depo, eğlence alanları vb. yerler (250 ve 499 Dahil)	172.737,00
3.B5.	100 ile 249 m <sup>2</sup> arasında kullanım alanı olan fuar, depo, eğlence alanları vb. yerler (100 ve 249 Dahil)	80.487,60

3.B6.	50 ile 99 m <sup>2</sup> arasında kullanım alanı olan fuar, depo, eğlence alanları vb. yerler (50 ve 99 Dahil)	34.362,90
3.B7.	0 ile 49 m <sup>2</sup> arasında kullanım alanı olan fuar, depo, eğlence alanları vb. yerler bulunmadığı için hesaplama yapılmamıştır.	0,00
<b>3-C) Yeme-içme ve eğlence yerleri ile lunapark, fuar, stadyum, spor salonu ve depolama alanları (m<sup>2</sup>, Market vb.)</b>		
3.C1.	1001 ile 1500 m <sup>2</sup> arasında kullanım alanı olan market vb. yerler bulunmadığı için hesaplama yapılmamıştır.	0,00
3.C2.	750 ile 1000 m <sup>2</sup> arasında kullanım alanı olan market vb. yerler bulunmadığı için hesaplama yapılmamıştır.	0,00
3.C3.	500 ile 749 m <sup>2</sup> arasında kullanım alanı olan market vb. yerler (500 ve 749 Dahil)	288.048,75
3.C4.	250 ile 499 m <sup>2</sup> arasında kullanım alanı olan market vb. yerler (250 ve 499 Dahil)	172.737,00
3.C5.	100 ile 249 m <sup>2</sup> arasında kullanım alanı olan market vb. yerler (100 ve 249 Dahil)	80.487,60
3.C6.	50 ile 99 m <sup>2</sup> arasında kullanım alanı olan market vb. yerler (50 ve 99 Dahil)	34.362,90
3.C7.	0 ile 49 m <sup>2</sup> arasında kullanım alanı olan market vb. yerler (0 ve 49 Dahil)	11.300,55
<b>3-D) Yeme-içme ve eğlence yerleri ile lunapark, fuar, stadyum, spor salonu ve depolama alanları (m<sup>2</sup>, Pazaryeri vb.)</b>		
3.D1.	1001 ile 1500 m <sup>2</sup> arasında kullanım alanı olan pazaryeri vb. yerler bulunmadığı için hesaplama yapılmamıştır.	0,00
3.D2.	750 ile 1000 m <sup>2</sup> arasında kullanım alanı olan pazaryeri vb. yerler bulunmadığı için hesaplama yapılmamıştır.	0,00
3.D3.	500 ile 749 m <sup>2</sup> arasında kullanım alanı olan pazaryeri vb. yerler bulunmadığı için hesaplama yapılmamıştır.	0,00
3.D4.	250 ile 499 m <sup>2</sup> arasında kullanım alanı olan pazaryeri vb. yerler bulunmadığı için hesaplama yapılmamıştır.	0,00
3.D5.	100 ile 249 m <sup>2</sup> arasında kullanım alanı olan pazaryeri vb. yerler bulunmadığı için hesaplama yapılmamıştır.	0,00
3.D6.	50 ile 99 m <sup>2</sup> arasında kullanım alanı olan pazaryeri vb. yerler bulunmadığı için hesaplama yapılmamıştır.	0,00

3.D7.	0 ile 49 m <sup>2</sup> arasında kullanım alanı olan pazaryeri vb. yerler bulunmadığı için hesaplama yapılmamıştır.	0,00
	<b>4-) Sinema, tiyatro, opera, bale vb. biletle girilen koltuklu eğlence yerleri (Koltuk Sayısı)</b>	
4.1.	2001 ile 5000 arasında koltuk sayısı olan Sinema, tiyatro, opera, bale vb. biletle girilen koltuklu eğlence yeri bulunmadığı için hesaplama yapılmamıştır.	0,00
4.2.	1500 ile 2000 arasında koltuk sayısı olan Sinema, tiyatro, opera, bale vb. biletle girilen koltuklu eğlence yeri bulunmadığı için hesaplama yapılmamıştır.	0,00
4.3.	1000 ile 1499 arasında koltuk sayısı olan Sinema, tiyatro, opera, bale vb. biletle girilen koltuklu eğlence yeri bulunmadığı için hesaplama yapılmamıştır.	0,00
4.4.	500 ile 999 arasında koltuk sayısı olan Sinema, tiyatro, opera, bale vb. biletle girilen koltuklu eğlence yeri bulunmadığı için hesaplama yapılmamıştır.	0,00
4.5.	250 ile 499 arasında koltuk sayısı olan Sinema, tiyatro, opera, bale vb. biletle girilen koltuklu eğlence yeri bulunmadığı için hesaplama yapılmamıştır.	0,00
4.6.	100 ile 249 arasında koltuk sayısı olan Sinema, tiyatro, opera, bale vb. biletle girilen koltuklu eğlence yeri bulunmadığı için hesaplama yapılmamıştır.	0,00
4.7.	1 ile 99 arasında koltuk sayısı olan Sinema, tiyatro, opera, bale vb. biletle girilen koltuklu eğlence yerleri (1 ve 99 Dahil)	37.118,32
	<b>5-A) Yukarıdaki Grupların Hiçbiri İçinde Yer Almayan Diğer Sınai, Ticari Ve Meslek Kuruluşlarının Tarifesi (Personel Sayısı) (Diğer Ticarethaneler)</b>	
5.A1.	301 ile 500 arasında personel sayısı olan ve yukarıdaki grupların hiçbiri içinde yer almayan diğer Sınai, Ticari ve Meslek Kuruluşları (301 ve 500 Dahil)	410.509,82
5.A2.	200 ile 300 arasında personel sayısı olan ve yukarıdaki grupların hiçbiri içinde yer almayan diğer Sınai, Ticari ve Meslek Kuruluşu bulunmadığı için hesaplama yapılmamıştır.	0,00
5.A3.	100 ile 199 arasında personel sayısı olan ve yukarıdaki grupların hiçbiri içinde yer almayan diğer Sınai, Ticari ve Meslek Kuruluşları (100 ve 199 Dahil)	153.236,50
5.A4.	50 ile 99 arasında personel sayısı olan ve yukarıdaki grupların hiçbiri içinde yer almayan diğer Sınai, Ticari ve Meslek Kuruluşları (50 ve 99 Dahil)	76.362,00
5.A5.	10 ile 49 arasında personel sayısı olan ve yukarıdaki grupların hiçbiri içinde yer almayan diğer Sınai, Ticari ve Meslek Kuruluşları (10 ve 49 Dahil)	30.237,30

5.A6.	4 ile 9 arasında personel sayısı olan ve yukarıdaki grupların hiçbirinde yer almayan diğer Sınai, Ticari ve Meslek Kuruluşları (4 ve 9 Dahil)	6.662,46
5.A7.	1 ile 3 arasında personel sayısı olan ve yukarıdaki grupların hiçbirinde yer almayan diğer Sınai, Ticari ve Meslek Kuruluşları (1 ve 3 Dahil)	2.049,99
<b>5-B) Sanayi Kuruluşları, Fabrikalar, İmalathaneler (Personel Sayısı) - (Sanayi)</b>		
5.B1.	1001 ile 1500 arasında personel sayısı olan Sanayi Kuruluşları, Fabrikalar ve İmalathaneler (1001 ve 1500 Dahil)	3.440.001,93
5.B2.	500 ile 1000 arasında personel sayısı olan Sanayi Kuruluşu, Fabrika ve İmalathane bulunmadığı için hesaplama yapılmamıştır.	0,00
5.B3.	200 ile 499 arasında personel sayısı olan Sanayi Kuruluşları, Fabrikalar ve İmalathaneler (200 ve 499 Dahil)	961.439,96
5.B4.	100 ile 199 arasında personel sayısı olan Sanayi Kuruluşları, Fabrikalar ve İmalathaneler (100 ve 199 Dahil)	411.259,73
5.B5.	50 ile 99 arasında personel sayısı olan Sanayi Kuruluşları, Fabrikalar ve İmalathaneler (50 ve 99 Dahil)	204.942,14
5.B6.	25 ile 49 arasında personel sayısı olan Sanayi Kuruluşları, Fabrikalar ve İmalathaneler (25 ve 49 Dahil)	101.783,34
5.B7.	0 ile 24 arasında personel sayısı olan Sanayi Kuruluşları, Fabrikalar ve İmalathaneler (0 ve 24 Dahil)	33.010,81
<b>6-A) Yukarıdaki Gruplar İçinde Değerlendirilemeyen Kamu Kurumları (Personel Sayısı) - (Kamu Binaları- Kamu Kurumları)</b>		
6.A1.	501 ile 1000 arasında personel sayısı olan ve yukarıdaki gruplar içinde değerlendirilemeyen Kamu Kurumları (501 ve 1000 Dahil)	343.310,94
6.A2.	250 ile 500 arasında personel sayısı olan ve yukarıdaki gruplar içinde değerlendirilemeyen Kamu Kurumları (250 ve 500 Dahil)	171.541,11
6.A3.	100 ile 249 arasında personel sayısı olan ve yukarıdaki gruplar içinde değerlendirilemeyen Kamu Kurumları (100 ve 249 Dahil)	79.823,80
6.A4.	50 ile 99 arasında personel sayısı olan ve yukarıdaki gruplar içinde değerlendirilemeyen Kamu Kurumları (50 ve 99 Dahil)	34.079,50
6.A5.	20 ile 49 arasında personel sayısı olan ve yukarıdaki gruplar içinde değerlendirilemeyen Kamu Kurumları (20 ve 49 Dahil)	15.781,78
6.A6.	5 ile 19 arasında personel sayısı olan ve yukarıdaki gruplar içinde değerlendirilemeyen Kamu Kurumları (5 ve 19 Dahil)	5.489,32
6.A7.	0 ile 4 arasında personel sayısı olan ve yukarıdaki gruplar içinde değerlendirilemeyen Kamu Kurumları (0 ve 4 Dahil)	914,89

<b>7.</b>	KONUTLARDA M <sup>3</sup> BAŞINA	12,52
-----------	----------------------------------	-------

Tablo 24 Eysel Katı Atık Bedeli Gruplarına Düşen Toplam Katı Atık Bedeli

2026 YILI EVSEL KATI ATIK ÜCRET TARİFE ÖZETİ						
ÇTV GRUP	MÜKELLEF GRUPLARI	Mükellef Sayısı	Toplam Maliyet İçindeki Oranı (%)	Toplam Maliyet İçinde ki Payı (₺)	Grup Adına Tahakkuk Eden ÇTV + Eysel Katı Atık Yönetim Maliyet Farkı (₺)	Eysel Katı Atık Bedeli Olarak Ödenmesi Gereken Tutar
1A	1-A) Özel Okul, yurt, kreş, dersane, kurs, eğitim merkezi, anaokulu yuva vb. eğitim öğretim faaliyeti yapılan binalar (Öğrenci Sayısı)	42	% 0,06	121.013,37	5.206,74	115.806,63
1B	1-B) Devlete Ait Okul, yurt, kreş, dersane, kurs, eğitim merkezi, ana okulu yuva vb. eğitim öğretim faaliyeti yapılan binalar (Öğrenci Sayısı)	63	% 1,13	2.304.121,44	19.884.064,97	0,00
2A	2-A) Konaklama Tesisleri İle Hastaneler Ve Diğer Yataklı Sağlık Tesislerinin Tarifesi (yatak Sayısı) - Yatak kapasitesi (Oteller)	7	% 0,34	693.561,80	29.841,30	663.720,49
2B	2-B) Konaklama Tesisleri İle Hastaneler Ve Diğer Yataklı Sağlık Tesislerinin Tarifesi (yatak Sayısı) - Yatak kapasitesi (Hastaneler)	8	% 0,38	777.892,05	33.469,71	744.422,34
2C	2-C) Konaklama Tesisleri İle Hastaneler Ve Diğer Yataklı Sağlık Tesislerinin Tarifesi (yatak Sayısı) - Yatak kapasitesi (Diğer)	31	% 0,8	1.640.388,43	70.579,62	1.569.808,81
3A	3-A) Yeme-içme ve eğlence yerleri ile lunapark, fuar, stadyum, spor salonu ve depolama alanları (m <sup>2</sup> , yiyecek vb.)	339	% 16,42	33.498.645,65	1.441.318,16	32.057.327,49
3B	3-B) Yeme-içme ve eğlence yerleri ile lunapark, fuar, stadyum, spor salonu ve depolama alanları (m <sup>2</sup> , Fuar, depo, eğlence alanları)	37	% 2,32	4.727.066,70	203.387,54	4.523.679,16

<b>3C</b>	<b>3-C) Yeme-içme ve eğlence yerleri ile lunapark, fuar, stadyum, spor salonu ve depolama alanları (m<sup>2</sup>, Market vb.)</b>	185	% 3,12	6.375.004,88	274.291,99	6.100.712,88
<b>3D</b>	<b>3-D) Yeme-içme ve eğlence yerleri ile lunapark, fuar, stadyum, spor salonu ve depolama alanları (m<sup>2</sup>, Pazaryeri vb.)</b>	0	% 0,0	0,00	0,00	0,00
<b>4</b>	<b>4-) Sinema, tiyatro, opera, bale vb. biletle girilen koltuklu eğlence yerleri (Koltuk Sayısı)</b>	1	% 0,02	37.632,22	1.619,17	36.013,05
<b>5A</b>	<b>5-A) Yukarıdaki Grupların Hiçbiri İçinde Yer Almayan Diğer Sınai, Ticari Ve Meslek Kuruluşlarının Tarifesi (Personel Sayısı) (Diğer Ticarethaneler)</b>	2.513	% 23,15	47.228.320,25	2.032.053,36	45.196.266,89
<b>5B</b>	<b>5-B) Sanayi Kuruluşları, Fabrikalar, İmalathaneler (Personel Sayısı) - (Sanayi)</b>	123	% 24,08	49.137.763,76	2.114.209,39	47.023.554,37
<b>6A</b>	<b>6-A) Yukarıdaki Gruplar İçinde Değerlendirilemeyen Kamu Kurumları (Personel Sayısı) - (Kamu Binaları- Kamu Kurumları)</b>	111	% 1,4	2.865.878,77	42.086,07	2.823.792,70
<b>7</b>	<b>KONUTLAR YILLIK</b>	<b>32.480</b>	<b>% 26,78</b>	<b>54.645.277,36</b>	<b>8.788.582,08</b>	<b>45.856.695,28</b>
<b>T</b>	<b>TOPLAM</b>	<b>35.940</b>	<b>% 100,00</b>	<b>204.052.566,68</b>	<b>34.920.710,11</b>	<b>186.711.800,11</b>

Tablo 25.ÇTV Grup Derecelerine Göre Evsel Katı Atık Ücret Tarifesi

BİNA GRUPLARI	Öğrenci sayısı		Yatak kapasitesi			Kullanım alanı (m2)			
	1. DERECE		2. DERECE			3. DERECE			
	1-A) Özel Okul, yurt, kreş, dersane, kurs, eğitim merkezi, anaokulu yuva vb. eğitim öğretim faaliyeti yapılan binalar (Öğrenci Sayısı)	1-B) Devlete Ait Okul, yurt, kreş, dersane, kurs, eğitim merkezi, ana okulu yuva vb. eğitim öğretim faaliyeti yapılan binalar (Öğrenci Sayısı)	2-A) Konaklama Tesisleri İle Hastaneler Ve Diğer Yataklı Sağlık Tesislerinin Tarifesi (yatak Sayısı) - Yatak kapasitesi (Oteller)	2-B) Konaklama Tesisleri İle Hastaneler Ve Diğer Yataklı Sağlık Tesislerinin Tarifesi (yatak Sayısı) - Yatak kapasitesi (Hastaneler)	2-C) Konaklama Tesisleri İle Hastaneler Ve Diğer Yataklı Sağlık Tesislerinin Tarifesi (yatak Sayısı) - Yatak kapasitesi (Diğer)	3-A) Yeme-içme ve eğlence yerleri ile lunapark, fuar, stadyum, spor salonu ve depolama alanları (m <sup>2</sup> , yiyecek vb.)	3-B) Yeme-içme ve eğlence yerleri ile lunapark, fuar, stadyum, spor salonu ve depolama alanları (m <sup>2</sup> , Fuar, depo, eğlence alanları)	3-C) Yeme-içme ve eğlence yerleri ile lunapark, fuar, stadyum, spor salonu ve depolama alanları (m <sup>2</sup> , Market vb.)	3-D) Yeme-içme ve eğlence yerleri ile lunapark, fuar, stadyum, spor salonu ve depolama alanları (m <sup>2</sup> , Pazaryeri vb.)
	<b>YILLIK</b>	<b>YILLIK</b>	<b>YILLIK</b>	<b>YILLIK</b>	<b>YILLIK</b>	<b>YILLIK</b>	<b>YILLIK</b>	<b>YILLIK</b>	<b>YILLIK</b>
<b>I.GRUP</b>	0,00	5.202.000,00	0,00	0,00	0,00	559.614,26	1.119.228,53	0,00	0,00
<b>II.GRUP</b>	0,00	4.477.672,45	0,00	0,00	0,00	2.349.440,13	0,00	0,00	0,00
<b>III.GRUP</b>	0,00	452.659,18	179.705,11	0,00	0,00	8.943.087,93	1.117.885,99	279.471,50	0,00
<b>IV.GRUP</b>	8.293,97	276.070,70	323.037,05	0,00	215.358,03	6.871.329,25	837.966,98	167.593,40	0,00
<b>V.GRUP</b>	92.065,44	34.924,61	160.978,33	744.422,34	1.180.507,75	8.199.546,07	1.015.181,89	2.811.272,94	0,00
<b>VI.GRUP</b>	11.644,83	0,00	0,00	0,00	173.943,03	5.134.309,84	433.415,77	1.833.682,09	0,00
<b>VII.GRUP</b>	3.802,39	0,00	0,00	0,00	0,00	0,00	0,00	1.008.692,96	0,00
	<b>115.807,00</b>	<b>10.443.326,94</b>	<b>663.720,49</b>	<b>744.422,34</b>	<b>1.569.808,81</b>	<b>32.057.327,49</b>	<b>4.523.679,16</b>	<b>6.100.712,88</b>	<b>0,00</b>

Koltuk sayısı	Personel sayısı		Personel sayısı	Konutlar	
4. DERECE	5. DERECE		6	7	
<b>4-) Sinema, tiyatro, opera, bale vb. biletle girilen koltuklu eğlence yerleri (Koltuk Sayısı)</b>	5-A) Yukarıdaki Grupların Hiçbiri İçinde Yer Almayan Diğer Sınai, Ticari Ve Meslek Kuruluşlarının Tarifesi (Personel Sayısı) (Diğer Ticarethaneler)	5-B) Sanayi Kuruluşları, Fabrikalar, İmalathaneler (Personel Sayısı) - (Sanayi)	6-A) ÇTV Grup ve Dereceleri Kapsamında Olmayan Kamu Binaları - Kamu Kurumları	Meskenler	
<b>YILLIK</b>	<b>YILLIK</b>	<b>YILLIK</b>	<b>YILLIK</b>	<b>YILLIK</b>	<b>KONUT DIŞI</b>
0,00	2.389.716,25	16.687.843,67	333.373,67	45.856.695,28	26.291.776,39
0,00	0,00	0,00	499.727,35		7.326.839,94
0,00	2.230.103,49	8.395.299,84	232.539,80		21.830.752,85
0,00	2.222.644,95	3.990.136,15	761.140,29		15.673.570,77
0,00	35.439.004,72	17.299.041,78	873.523,41		67.850.469,28
0,00	607.622,40	395.010,13	122.599,78		8.712.227,86
36.013,05	2.307.175,07	256.222,79	888,40		3.612.794,67
36.013,05	45.196.266,89	47.023.554,37	2.823.792,70	45.856.695,28	151.298.431,77

Tablo 26. 2026 Yılı ÇTV Grup Derecelerine Göre Mükellef Başına Düşen Evsel Katı Atık Ücret

BİNA GRUPLARI	Öğrenci sayısı				Yatak kapasitesi						Kullanım alanı (m2)									
	1. DERECE				2. DERECE						3. DERECE									
	1-A) Özel Okul, yurt, kreş, dersane, kurs, eğitim merkezi, anaokulu yuva vb. eğitim faaliyeti yapılan binalar (Öğrenci Sayısı)		1-B) Devlete Ait Okul, yurt, kreş, dersane, kurs, eğitim merkezi, ana okulu yuva vb. eğitim öğretim faaliyeti yapılan binalar (Öğrenci Sayısı)		2-A) Konaklama Tesisleri İle Hastaneler Ve Diğer Yataklı Sağlık Tesislerinin Tarifesi (yatak Sayısı) - Yatak kapasitesi (Oteller)		2-B) Konaklama Tesisleri İle Hastaneler Ve Diğer Yataklı Sağlık Tesislerini n Tarifesi (yatak Sayısı) - Yatak kapasitesi (Hastaneler)		2-C) Konaklama Tesisleri İle Hastaneler Ve Diğer Yataklı Sağlık Tesislerinin Tarifesi (yatak Sayısı) - Yatak kapasitesi (Diğer)		3-A) Yeme-içme ve eğlence yerleri ile lunapark, fuar, stadyum, spor salonu ve depolama alanları (m <sup>2</sup> , yiyecek vb.)		3-B) Yeme-içme ve eğlence yerleri ile lunapark, fuar, stadyum, spor salonu ve depolama alanları (m <sup>2</sup> , Fuar, depo, eğlence alanları)		3-C) Yeme-içme ve eğlence yerleri ile lunapark, fuar, stadyum, spor salonu ve depolama alanları (m <sup>2</sup> , Market vb.)		3-D) Yeme-içme ve eğlence yerleri ile lunapark, fuar, stadyum, spor salonu ve depolama alanları (m <sup>2</sup> , Pazaryeri vb.)			
YILLIK	TAKSİT	YILLIK	TAKSİT	YILLIK	TAKSİT	YILLIK	TAKSİT	YILLIK	TAKSİT	YILLIK	TAKSİT	YILLIK	TAKSİT	YILLIK	TAKSİT	YILLIK	TAKSİT			
I.GRUP	0,00	0,00	5.202.000,00	433.500,00	0,00	0,00	0,00	0,00	0,00	0,00	0,00	559.614,26	46.634,52	559.614,26	46.634,52	0,00	0,00	0,00	0,00	
II.GRUP	0,00	0,00	559.709,06	46.642,42	0,00	0,00	0,00	0,00	0,00	0,00	0,00	391.573,36	32.631,11	0,00	0,00	0,00	0,00	0,00	0,00	
III.GRUP	0,00	0,00	25.147,73	2.095,64	179.705,11	14.975,43	0,00	0,00	0,00	0,00	0,00	279.471,50	23.289,29	279.471,50	23.289,29	279.471,50	23.289,29	0,00	0,00	
IV.GRUP	8.293,97	691,16	12.548,67	1.045,72	107.679,02	8.973,25	0,00	0,00	107.679,02	8.973,25	167.593,40	13.966,12	167.593,40	13.966,12	167.593,40	13.966,12	167.593,40	13.966,12	0,00	0,00
V.GRUP	3.540,98	295,08	4.989,23	415,77	53.659,44	4.471,62	93.052,79	7.754,40	53.659,44	4.471,62	78.090,91	6.507,58	78.090,91	6.507,58	78.090,91	6.507,58	78.090,91	6.507,58	0,00	0,00

*Bilecik Belediyesi 2026 Yılı Evsel Katı Atık Tarife Raporu*

<b>VI.GRUP</b>	1.663,5	138,63	0,00	0,00	0,00	0,00	0,00	0,00	24.849,00	2.070,75	33.339,67	2.778,31	33.339,67	2.778,31	33.339,67	2.778,31	0,00	0,00	
<b>VII.GRUP</b>	475,30	39,61	0,00	0,00	0,00	0,00	0,00	0,00	0,00	0,00	0,00	0,00	0,00	0,00	10.964,05	913,67	0,00	0,00	

## 2026 Yılı ÇTV Grup Derecelerine Göre Mükellef Başına Düşen Evsel Katı Atık Ücret -Devam

Koltuk sayısı		Personel sayısı				Personel sayısı		Konutlar	
4. DERECE		5. DERECE				6. DERECE		7	
4-) Sinema, tiyatro, opera, bale vb. biletle girilen koltuklu eğlence yerleri (Koltuk Sayısı)		5-A) Yukarıdaki Grupların Hiçbiri İçinde Yer Almayan Diğer Sınai, Ticari Ve Meslek Kuruluşlarının Tarifesi (Personel Sayısı) (Diğer Ticarethaneler)		5-B) Sanayi Kuruluşları, Fabrikalar, İmalathaneler (Personel Sayısı) - (Sanayi)		6-A) ÇTV Grup ve Dereceleri Kapsamında Olmayan Kamu Binaları - Kamu Kurumları		Meskenler	
YILLIK	TAKSİT	YILLIK	TAKSİT	YILLIK	TAKSİT	YILLIK	TAKSİT		m <sup>3</sup>
0,00	0,00	398.286,04	33.190,50	3.337.568,73	1.668.784,37	333.373,67	27.781,14		12,52
<b>0,00</b>	<b>0,00</b>	<b>0,00</b>	<b>0,00</b>	<b>0,00</b>	<b>0,00</b>	<b>166.575,78</b>	<b>13.881,32</b>		
<b>0,00</b>	<b>0,00</b>	<b>148.673,57</b>	<b>12.389,46</b>	<b>932.811,09</b>	<b>466.405,55</b>	<b>77.513,27</b>	<b>6.459,44</b>		
<b>0,00</b>	<b>0,00</b>	<b>74.088,17</b>	<b>6.174,01</b>	<b>399.013,62</b>	<b>199.506,81</b>	<b>33.093,06</b>	<b>2.757,75</b>		
<b>0,00</b>	<b>0,00</b>	<b>29.336,92</b>	<b>2.444,74</b>	<b>198.839,56</b>	<b>99.419,78</b>	<b>15.324,97</b>	<b>1.277,08</b>		
<b>0,00</b>	<b>0,00</b>	<b>6.464,07</b>	<b>538,67</b>	<b>98.752,53</b>	<b>49.376,27</b>	<b>5.330,43</b>	<b>444,20</b>		
<b>36.013,05</b>	<b>3.001,09</b>	<b>1.988,94</b>	<b>165,75</b>	<b>32.027,85</b>	<b>16.013,92</b>	<b>888,40</b>	<b>74,03</b>		

Tablo 27. 2026 - ÇTV Grup Ve Derecelerine Göre Mükellef Başına Evsel Katı Atık Ücret Tarifesi

1. Sayfa

BİNA GRUPLARI	Öğrenci sayısı				Yatak kapasitesi					
	1-A) Özel Okul, yurt, kreş, dersane, kurs, eğitim merkezi, anaokulu yuva vb. eğitim öğretim faaliyeti yapılan binalar (Öğrenci Sayısı)	Mükellef Sayısı	1-B) Devlete Ait Okul, yurt, kreş, dersane, kurs, eğitim merkezi, ana okulu yuva vb. eğitim öğretim faaliyeti yapılan binalar (Öğrenci Sayısı)	Mükellef Sayısı	2-A) Konaklama Tesisleri İle Hastaneler Ve Diğer Yataklı Sağlık Tesislerinin Tarifesi (yatak Sayısı) - Yatak kapasitesi (Oteller)	Mükellef Sayısı	2-B) Konaklama Tesisleri İle Hastaneler Ve Diğer Yataklı Sağlık Tesislerinin Tarifesi (yatak Sayısı) - Yatak kapasitesi (Hastaneler)	Mükellef Sayısı	2-C) Konaklama Tesisleri İle Hastaneler Ve Diğer Yataklı Sağlık Tesislerinin Tarifesi (yatak Sayısı) - Yatak kapasitesi (Diğer)	Mükellef Sayısı
<b>I.GRUP</b>	0,00	<b>0</b>	5.202.000,00	<b>1</b>	0,00	<b>0</b>	0,00	<b>0</b>	0,00	<b>0</b>
<b>II.GRUP</b>	0,00	<b>0</b>	559.709,06	<b>8</b>	0,00	<b>0</b>	0,00	<b>0</b>	0,00	<b>0</b>
<b>iii.GRUP</b>	0,00	<b>0</b>	25.147,73	<b>18</b>	185.220,44	<b>1</b>	0,00	<b>0</b>	0,00	<b>0</b>
<b>IV.GRUP</b>	8.548,52	<b>1</b>	12.548,67	<b>22</b>	110.983,79	<b>3</b>	0,00	<b>0</b>	110.983,79	<b>2</b>
<b>V.GRUP</b>	3.649,65	<b>26</b>	4.989,23	<b>7</b>	55.306,30	<b>3</b>	95.908,67	<b>8</b>	55.306,30	<b>22</b>
<b>VI.GRUP</b>	1.714,60	<b>7</b>	0,00	<b>0</b>	0,00	<b>0</b>	0,00	<b>0</b>	25.611,64	<b>7</b>
<b>VII.GRUP</b>	489,89	<b>8</b>	0,00	<b>0</b>	0,00	<b>0</b>	0,00	<b>0</b>	0,00	<b>0</b>
<b>TOPLAMLAR</b>	<b>14.402,66</b>	<b>42</b>	<b>5.804.394,69</b>	<b>56</b>	<b>351.510,53</b>	<b>7</b>	<b>95.908,67</b>	<b>8</b>	<b>191.901,74</b>	<b>31</b>

## 2026 - ÇTV Grup Ve Derecelerine Göre Mükellef Başına Evsel Katı Atık Ücret Tarifesi

2. Sayfa

Kullanım alanı (m2)								Koltuk sayısı	
3-A) Yeme-içme ve eğlence yerleri ile lunapark, fuar, stadyum, spor salonu ve depolama alanları (m <sup>2</sup> , yiyecek vb.)	Mükellef Sayısı	3-B) Yeme-içme ve eğlence yerleri ile lunapark, fuar, stadyum, spor salonu ve depolama alanları (m <sup>2</sup> , Fuar, depo, eğlence alanları)	Mükellef Sayısı	3-C) Yeme-içme ve eğlence yerleri ile lunapark, fuar, stadyum, spor salonu ve depolama alanları (m <sup>2</sup> , Market vb.)	Mükellef Sayısı	3-D) Yeme-içme ve eğlence yerleri ile lunapark, fuar, stadyum, spor salonu ve depolama alanları (m <sup>2</sup> , Pazaryeri vb.)	Mükellef Sayısı	4-) Sinema, tiyatro, opera, bale vb. biletle girilen koltuklu eğlence yerleri (Koltuk Sayısı)	Mükellef Sayısı
576.789,37	1	576.789,37	2	0,00	0	0,00	0	0,00	0
403.591,12	6	0,00	0	0,00	0	0,00	0	0,00	0
288.048,75	32	288.048,75	4	288.048,75	1	0,00	0	0,00	0
172.737,00	41	172.737,00	5	172.737,00	1	0,00	0	0,00	0
80.487,60	105	80.487,60	13	80.487,60	36	0,00	0	0,00	0
34.362,90	154	34.362,90	13	34.362,90	55	0,00	0	0,00	0
0,00	0	0,00	0	11.300,55	92	0,00	0	37.118,32	1
1.556.016,73	339	1.152.425,61	37	586.936,80	185	0,00	0	37.118,32	1

## 2026 - ÇTV Grup Ve Derecelerine Göre Mükellef Başına Evsel Katı Atık Ücret Tarifesi

3. Sayfa

Personel sayısı				Personel sayısı		TOPLAMLAR	
5-A) Yukarıdaki Grupların Hiçbiri İçinde Yer Almayan Diğer Sınai, Ticari Ve Meslek Kuruluşlarının Tarifesi (Personel Sayısı) (Diğer Ticarethaneler)	Mükellef Sayısı	5-B) Sanayi Kuruluşları, Fabrikalar, İmalathaneler (Personel Sayısı) - (Sanayi)	Mükellef Sayısı	6-A) ÇTV Grup ve Dereceleri Kapsamında Olmayan Kamu Binaları - Kamu Kurumları	Mükellef Sayısı	TAHAKKUK TOPLAMLARI	
							Mükellef Toplamları
410.509,82	6	3.440.001,93	5	343.310,94	1	10.549.401,43	16
0,00	0	0,00	0	171.541,11	3	1.134.841,28	17
153.236,50	15	961.439,96	9	79.823,80	3	2.269.014,67	83
76.362,00	30	411.259,73	10	34.079,50	23	1.282.976,99	138
30.237,30	1.208	204.942,14	87	15.781,78	57	707.584,19	1.572
6.662,46	94	101.783,34	4	5.489,32	23	244.350,07	357
2.049,99	1.160	33.010,81	8	914,89	1	84.884,45	1.270
679.058,07	2.513	5.152.437,92	123	650.941,32	111	16.273.053,08	3.453

Tablo 28. Tüm Gruplar Bazında Ayrıntılı Evsel Katı Atık Ücret Tarifesi

<b>TÜM GRUPLAR BAZINDA AYRINTILI EVSEL KATI ATIK ÜCRET TARİFESİ</b>			
<b>1-Öğrenci sayısı: (Özel)</b>			
<b>1-A) Özel Okul, yurt, kreş, dersane, kurs, eğitim merkezi, anaokulu yuva vb. eğitim öğretim faaliyeti yapılan binalar (Öğrenci Sayısı)</b>			
<b>BİNA GRUPLARI</b>	<b>Mükellef Başına Ödenecek Evsel Katı Atık Ücreti</b>	<b>Grup Bazında Toplam Evsel Katı Atık Ücreti</b>	<b>Mükellef Sayısı</b>
<b>I.GRUP</b>	0,00	0,00	<b>0</b>
<b>II.GRUP</b>	0,00	0,00	<b>0</b>
<b>iii.GRUP</b>	0,00	0,00	<b>0</b>
<b>IV.GRUP</b>	8.548,52	8.548,52	<b>1</b>
<b>V.GRUP</b>	3.649,65	94.891,02	<b>26</b>
<b>VI.GRUP</b>	1.714,60	12.002,22	<b>7</b>
<b>VII.GRUP</b>	489,89	3.919,09	<b>8</b>
	<b>14.402,66</b>	<b>119.361,00</b>	<b>42</b>
<b>1-Öğrenci sayısı: (Kamu)</b>			
<b>1-B) Devlete Ait Okul, yurt, kreş, dersane, kurs, eğitim merkezi, anaokulu yuva vb. eğitim öğretim faaliyeti yapılan binalar (Öğrenci Sayısı)</b>			
<b>BİNA GRUPLARI</b>	<b>Mükellef Başına Ödenecek Evsel Katı Atık Ücreti</b>	<b>Grup Bazında Toplam Evsel Katı Atık Ücreti</b>	<b>Mükellef Sayısı</b>
<b>I.GRUP</b>	5.202.000,00	5.202.000,00	<b>1</b>
<b>I.1-GRUP</b>	3.587.586,21	3.587.586,21	<b>1</b>
<b>I.2-GRUP</b>	2.474.197,38	2.474.197,38	<b>1</b>
<b>I.3-GRUP</b>	1.706.343,02	1.706.343,02	<b>1</b>
<b>I.4-GRUP1</b>	1.176.788,29	2.353.576,58	<b>2</b>
<b>I.5-GRUP</b>	811.578,13	1.623.156,26	<b>2</b>
<b>II.GRUP</b>	559.709,06	4.477.672,45	<b>8</b>
<b>iii.GRUP</b>	25.147,73	452.659,18	<b>18</b>
<b>IV.GRUP</b>	12.548,67	276.070,70	<b>22</b>
<b>V.GRUP</b>	4.989,23	34.924,61	<b>7</b>
<b>VI.GRUP</b>	0,00	0,00	<b>0</b>
<b>VII.GRUP</b>	0,00	0,00	<b>0</b>
	<b>15.560.887,73</b>	<b>22.188.186,41</b>	<b>63</b>

<b>2- Yatak kapasitesi:</b>				
<b>2-A) Konaklama Tesisleri İle Hastaneler Ve Diğer Yataklı Sağlık Tesislerinin Tarifesi (yatak Sayısı) - Yatak kapasitesi (Oteller)</b>				
<b>BİNA GRUPLARI</b>	<b>Mükellef Başına Ödenecek Evsel Katı Atık Ücreti</b>	<b>Grup Bazında Toplam Evsel Katı Atık Ücreti</b>	<b>Mükellef Sayısı</b>	
<b>I.GRUP</b>	0,00	0,00	0	
<b>II.GRUP</b>	0,00	0,00	0	
<b>iii.GRUP</b>	185.220,44	185.220,44	1	
<b>IV.GRUP</b>	110.983,79	332.951,37	3	
<b>V.GRUP</b>	55.306,30	165.918,91	3	
<b>VI.GRUP</b>	0,00	0,00	0	
<b>VII.GRUP</b>	0,00	0,00	0	
	<b>351.510,53</b>	<b>684.090,72</b>	<b>7</b>	
<b>2- Yatak kapasitesi:</b>				
<b>2-B) Konaklama Tesisleri İle Hastaneler Ve Diğer Yataklı Sağlık Tesislerinin Tarifesi (yatak Sayısı) - Yatak kapasitesi (Hastaneler)</b>				
<b>BİNA GRUPLARI</b>	<b>Mükellef Başına Ödenecek Evsel Katı Atık Ücreti</b>	<b>Grup Bazında Toplam Evsel Katı Atık Ücreti</b>	<b>Mükellef Sayısı</b>	
<b>I.GRUP</b>	0,00	0,00	0	
<b>II.GRUP</b>	0,00	0,00	0	
<b>iii.GRUP</b>	0,00	0,00	0	
<b>IV.GRUP</b>	0,00	0,00	0	
<b>V.GRUP</b>	95.908,67	767.269,38	8	
<b>VI.GRUP</b>	0,00	0,00	0	
<b>VII.GRUP</b>	0,00	0,00	0	
	<b>95.908,67</b>	<b>767.269,38</b>	<b>8</b>	
<b>2- Yatak kapasitesi:</b>				
<b>2-C) Konaklama Tesisleri İle Hastaneler Ve Diğer Yataklı Sağlık Tesislerinin Tarifesi (yatak Sayısı) - Yatak kapasitesi (Diğer)</b>				
<b>BİNA GRUPLARI</b>	<b>Mükellef Başına Ödenecek Evsel Katı Atık Ücreti</b>	<b>Grup Bazında Toplam Evsel Katı Atık Ücreti</b>	<b>Mükellef Sayısı</b>	
<b>I.GRUP</b>	0,00	0,00	0	
<b>II.GRUP</b>	0,00	0,00	0	

<b>iii.GRUP</b>	0,00	0,00	0	
<b>IV.GRUP</b>	110.983,79	221.967,58	2	
<b>v.GRUP</b>	55.306,30	1.216.738,67	22	
<b>VI.GRUP</b>	25.611,64	179.281,51	7	
<b>VII.GRUP</b>	0,00	0,00	0	
	<b>191.901,74</b>	<b>1.617.987,75</b>	<b>31</b>	
<b>3-Kullanım alanı (m2)</b>				
<b>3-A) Yeme-içme ve eğlence yerleri ile lunapark, fuar, stadyum, spor salonu ve depolama alanları (m<sup>2</sup>, yiyecek vb.)</b>				
<b>BİNA GRUPLARI</b>	<b>Mükellef Başına Ödenecek Evsel Katı Atık Ücreti</b>	<b>Grup Bazında Toplam Evsel Katı Atık Ücreti</b>	<b>Mükellef Sayısı</b>	
<b>I.GRUP</b>	576.789,37	576.789,37	1	
<b>II.GRUP</b>	403.591,12	2.421.546,72	6	
<b>iii.GRUP</b>	288.048,75	9.217.559,92	32	
<b>IV.GRUP</b>	172.737,00	7.082.216,96	41	
<b>v.GRUP</b>	80.487,60	8.451.198,04	105	
<b>VI.GRUP</b>	34.362,90	5.291.886,76	154	
<b>VII.GRUP</b>	0,00	0,00	0	
	<b>1.556.016,73</b>	<b>33.041.197,76</b>	<b>339</b>	
<b>3-Kullanım alanı (m2)</b>				
<b>3-B) Yeme-içme ve eğlence yerleri ile lunapark, fuar, stadyum, spor salonu ve depolama alanları (m<sup>2</sup>, Fuar, depo, eğlence alanları)</b>				
<b>BİNA GRUPLARI</b>	<b>Mükellef Başına Ödenecek Evsel Katı Atık Ücreti</b>	<b>Grup Bazında Toplam Evsel Katı Atık Ücreti</b>	<b>Mükellef Sayısı</b>	
<b>I.GRUP</b>	576.789,37	1.153.578,73	2	
<b>II.GRUP</b>	0,00	0,00	0	
<b>iii.GRUP</b>	288.048,75	1.152.194,99	4	
<b>IV.GRUP</b>	172.737,00	863.685,00	5	
<b>v.GRUP</b>	80.487,60	1.046.338,80	13	
<b>VI.GRUP</b>	34.362,90	446.717,71	13	
<b>VII.GRUP</b>	0,00	0,00	0	
	<b>1.152.425,61</b>	<b>4.662.515,23</b>	<b>37</b>	
<b>3-Kullanım alanı (m2)</b>				
<b>3-C) Yeme-içme ve eğlence yerleri ile lunapark, fuar, stadyum, spor salonu ve depolama alanları (m<sup>2</sup>, Market vb.)</b>				

BİNA GRUPLARI	Mükellef Başına Ödenecek Evsel Katı Atık Ücreti	Grup Bazında Toplam Evsel Katı Atık Ücreti	Mükellef Sayısı
I.GRUP	0,00	0,00	0
II.GRUP	0,00	0,00	0
iii.GRUP	288.048,75	288.048,75	1
IV.GRUP	172.737,00	172.737,00	1
V.GRUP	80.487,60	2.897.553,61	36
VI.GRUP	34.362,90	1.889.959,56	55
VII.GRUP	11.300,55	1.039.650,72	92
	<b>586.936,80</b>	<b>6.287.949,64</b>	<b>185</b>
<b>3-Kullanım alanı (m2)</b>			
<b>3-D) Yeme-içme ve eğlence yerleri ile lunapark, fuar, stadyum, spor salonu ve depolama alanları (m<sup>2</sup>, Pazaryeri vb.)</b>			
BİNA GRUPLARI	Mükellef Başına Ödenecek Evsel Katı Atık Ücreti	Grup Bazında Toplam Evsel Katı Atık Ücreti	Mükellef Sayısı
I.GRUP	0,00	0,00	0
II.GRUP	0,00	0,00	0
iii.GRUP	0,00	0,00	0
IV.GRUP	0,00	0,00	0
V.GRUP	0,00	0,00	0
VI.GRUP	0,00	0,00	0
VII.GRUP	0,00	0,00	0
	<b>0,00</b>	<b>0,00</b>	<b>0</b>
<b>4-Koltuk sayısı</b>			
<b>4-) Sinema, tiyatro, opera, bale vb. biletle girilen koltuklu eğlence yerleri (Koltuk Sayısı)</b>			
BİNA GRUPLARI	Mükellef Başına Ödenecek Evsel Katı Atık Ücreti	Grup Bazında Toplam Evsel Katı Atık Ücreti	Mükellef Sayısı
I.GRUP	0,00	0,00	0
II.GRUP	0,00	0,00	0
iii.GRUP	0,00	0,00	0
IV.GRUP	0,00	0,00	0
V.GRUP	0,00	0,00	0
VI.GRUP	0,00	0,00	0
VII.GRUP	37.118,32	37.118,32	1
	<b>37.118,32</b>	<b>37.118,32</b>	<b>1</b>

<b>5-Personel sayısı</b>				
<b>5-A) Yukarıdaki Grupların Hiçbiri İçinde Yer Almayan Diğer Smaı, Ticari Ve Meslek Kuruluşlarının Tarifesi (Personel Sayısı) (Diğer Ticarethaneler)</b>				
<b>BİNA GRUPLARI</b>	<b>Mükellef Başına Ödenecek Evsel Katı Atık Ücreti</b>	<b>Grup Bazında Toplam Evsel Katı Atık Ücreti</b>	<b>Mükellef Sayısı</b>	
<b>I.GRUP</b>	410.509,82	2.463.058,95	6	
<b>II.GRUP</b>	0,00	0,00	0	
<b>iii.GRUP</b>	153.236,50	2.298.547,52	15	
<b>IV.GRUP</b>	76.362,00	2.290.860,07	30	
<b>V.GRUP</b>	30.237,30	36.526.661,92	1.208	
<b>VI.GRUP</b>	6.662,46	626.270,92	94	
<b>VII.GRUP</b>	2.049,99	2.377.984,50	1.160	
	<b>679.058,07</b>	<b>46.583.383,87</b>	<b>2.513</b>	
<b>5-Personel sayısı</b>				
<b>5-B) Sanayi Kuruluşları, Fabrikalar, İmalathaneler (Personel Sayısı) - (Sanayi)</b>				
<b>BİNA GRUPLARI</b>	<b>Mükellef Başına Ödenecek Evsel Katı Atık Ücreti</b>	<b>Grup Bazında Toplam Evsel Katı Atık Ücreti</b>	<b>Mükellef Sayısı</b>	
<b>I.GRUP</b>	3.440.001,93	17.200.009,67	5	
<b>II.GRUP</b>	0,00	0,00	0	
<b>iii.GRUP</b>	961.439,96	8.652.959,68	9	
<b>IV.GRUP</b>	411.259,73	4.112.597,27	10	
<b>V.GRUP</b>	204.942,14	17.829.966,05	87	
<b>VI.GRUP</b>	101.783,34	407.133,38	4	
<b>VII.GRUP</b>	33.010,81	264.086,51	8	
	<b>5.152.437,92</b>	<b>48.466.752,57</b>	<b>123</b>	
<b>6-Personel sayısı</b>				
<b>6-A) ÇTV Grup ve Dereceleri Kapsamında Olmayan Kamu Binaları - Kamu Kurumları</b>				
<b>BİNA GRUPLARI</b>	<b>Mükellef Başına Ödenecek Evsel Katı Atık Ücreti</b>	<b>Grup Bazında Toplam Evsel Katı Atık Ücreti</b>	<b>Mükellef Sayısı</b>	
<b>I.GRUP</b>	343.310,94	343.310,94	1	
<b>II.GRUP</b>	171.541,11	514.623,32	3	
<b>iii.GRUP</b>	79.823,80	239.471,39	3	

<b>IV.GRUP</b>	34.079,50	783.828,50	23	
<b>V.GRUP</b>	15.781,78	899.561,57	57	
<b>VI.GRUP</b>	5.489,32	126.254,25	23	
<b>VII.GRUP</b>	914,89	914,89	1	
	<b>650.941,32</b>	<b>2.907.964,85</b>	<b>111</b>	
<b>7- (M3 BAŞINA VEYA HANE BAŞINA)</b>				
<b>MESKENLER</b>				
<b>KONUTLAR</b>	<b>Mükellef Başına Ödenecek Eysel Katı Atık Ücreti</b>	<b>Grup Bazında Toplam Eysel Katı Atık Ücreti</b>	<b>Mükellef Sayısı / Su Tüketim Miktarı</b>	
<b>HANE BAŞINA (YILLIK)</b>	<b>1.411,84</b>	<b>45.856.695,28</b>	<b>32.480</b>	
<b>M3 BAŞINA</b>	<b>12,52</b>	<b>45.856.695,28</b>	<b>3.661.909</b>	
<b>KONUT DIŞI YERLER</b>	<b>Mükellef Başına Ödenecek Eysel Katı Atık Ücreti (Konut Dışı Yerler)</b>	<b>Genel Toplam Eysel Katı Atık Ücreti (Konut Dışı Yerler)</b>	<b>Toplam Mükellef Sayısı (Konut Dışı Yerler)</b>	
	26.029.546,12	167.363.777,50	3.460	
<b>TOPLAMLAR</b>	<b>Genel Toplam Eysel Katı Atık Ücreti (Konutlar)</b>	<b>Genel Toplam Eysel Katı Atık Ücreti (Konut Dışı Yerler)</b>	<b>Toplam Mükellef Sayısı (Konut Dışı Yerler)</b>	
	<b>45.856.695,28</b>	<b>167.363.777,50</b>	<b>35.940</b>	
<b>NET SİSTEM MALİYETİ</b>	<b>213.220.472,78</b>			
<b>ALTERNATİF HESAPLAMA YÖNTEMİ</b>				
<b>KONUT DIŞI YERLER</b>				
<b>KONUT DIŞI YERLER</b>	<b>Konut Dışı Kullanım Alanlarından Tahsil Edilmesi Gereken Net Eysel Katı Atık Bedeli (₺)</b>	<b>Konut Dışı Kullanım Alanlarına Ait Toplam Mükellef Sayısı</b>	<b>Konut Dışı Kullanım Alanlarından KDV Hariç Net Tahsil Edilmesi Gereken Yıllık Eysel Katı Atık Bedeli (₺)</b>	<b>Konut Dışı Kullanım Alanlarından KDV Hariç Net Tahsil Edilmesi Gereken Taksit Bedeli (₺)</b>
	167.363.777,50	3.460	48.371,03	4.030,92

<b>ALTERNATİF HESAPLAMA YÖNTEMİ KONUTLAR (HANE BAŞINA)</b>				
<b>KONUTLAR</b>	<b>Konutlardan Tahsil Edilmesi Gereken Net Eysel Katı Atık Bedeli (₺)</b>	<b>Konutlara Ait Toplam Mükellef Sayısı</b>	<b>Konutlardan KDV Hariç Net Tahsil Edilmesi Gereken Yıllık Eysel Katı Atık Bedeli (₺)</b>	<b>Konutlardan KDV Hariç Net Tahsil Edilmesi Gereken Aylık Eysel Katı Atık Bedeli (₺)</b>
	45.856.695,28	32.480	1.411,84	117,65
<b>ALTERNATİF HESAPLAMA YÖNTEMİ KONUTLAR (M3 BAŞINA)</b>				
<b>KONUTLAR</b>	<b>Konutlardan Tahsil Edilmesi Gereken Net Eysel Katı Atık Bedeli (₺)</b>	<b>Konutlara Ait Toplam Su Tüketim Miktarı (m³)</b>	<b>Konutlardan KDV Hariç Net m³ Başına Tahsil Edilmesi Gereken Eysel Katı Atık Bedeli (₺/ m³)</b>	<b>Hane Başına Yıllık Su Tüketim Miktarı (m³) [Toplam Su Tüketimi (m³) / Hane Sayısı]</b>
	45.856.695,28	3.661.909	12,52	112,74

## KAYNAKLAR

- **Evsel Katı Atık Tarifelerinin Belirlenmesine Yönelik Kılavuz:**

Evsel katı atık tarifelerinin doğru ve adil bir şekilde belirlenmesi için yöntemler, maliyet analizi, hesaplama yöntemleri ve uygulama esaslarını içeren temel rehber niteliğindedir.

- **Çevre Temizlik Vergisine İlişkin Bakanlar Kurulu Kararı:**

Belediyeler tarafından sunulan temizlik hizmetleri için vatandaşlardan alınan çevre temizlik vergisinin uygulanmasına yönelik çerçeveyi belirleyen karardır. Verginin kapsamı, tahsilat şekli ve ilgili usulleri içerir.

- **Belediye Gelirleri Kanununun Harcamalara Katılma Payları ile İlgili Hükümlerinin Uygulanmasına İlişkin Yönetmelik:**

Belediyelerin çeşitli harcamalara katılma payları ile ilgili usul ve esasları düzenler ve bu payların hesaplanması, tahsili ve uygulama kriterlerini açıklar.

- **Belediye Gelirleri Kanunu Genel Tebliği:**

Belediye gelirleri ile ilgili genel hükümler ve uygulama esaslarını açıklayan, yerel yönetimlerin gelir kaynaklarını daha verimli bir şekilde yönetmelerine yardımcı olan tebliğdir.

- **Belediye Bütçe ve Muhasebe Usulü Yönetmeliği:**

Belediyelerin bütçe hazırlama, uygulama ve muhasebe işlemlerinin nasıl gerçekleştirileceğine dair kapsamlı bir yönetmelik olup, yerel yönetimlerin mali yönetim süreçlerini düzenler.

- **Atıksu Altyapı ve Evsel Katı Atık Bertaraf Tesisleri Tarifelerinin Belirlenmesinde Uyulacak Usul ve Esaslara İlişkin Yönetmelik:**

Atıksu altyapı sistemleri ve evsel katı atık bertaraf tesisleri için tarife belirleme süreçlerine yönelik kriterleri ve uygulama esaslarını belirler.

- **Atık Yönetimi Yönetmeliği:**

Atıkların toplanması, taşınması, geri kazanımı ve bertarafına dair süreçleri, çevresel koruma ve kaynak verimliliğini hedefleyen uygulama esaslarını kapsar.

- **644 Sayılı Çevre ve Şehircilik Bakanlığının Teşkilat ve Görevleri Hakkında Kanun Hükmünde Kararname:**

Çevre ve Şehircilik Bakanlığı'nın teşkilat yapısı ve görev tanımlarına dair hükümleri içeren, bakanlığın yetki ve sorumluluklarını belirleyen kanundur.

- **5393 Sayılı Belediye Kanunu ve İkincil Mevzuatları:**

Belediyelerin görev, yetki ve sorumluluklarını belirleyen temel kanun olup, yerel yönetimlerin işleyişine yönelik düzenlemeleri içerir.

- **4856 Sayılı Çevre ve Şehircilik Bakanlığı Teşkilat ve Görevleri Hakkında Kanun:**

Bakanlığın teşkilat yapısını ve görevlerini belirleyen kanundur ve çevre yönetimi ile şehir planlama süreçlerinin düzenlenmesine yöneliktir.

- **3065 Sayılı Katma Değer Vergisi (KDV) Kanunu:**

KDV'nin uygulanmasına dair genel hükümleri belirleyen kanun, belediye hizmetleri ve diğer yerel yönetim gelirleri için de geçerli olan vergi hükümlerini içerir.

- **2872 Sayılı Çevre Kanunu:**

Çevrenin korunmasına yönelik temel düzenlemeleri içeren kanundur ve çevresel sürdürülebilirlik ile ilgili yükümlülükleri kapsar.

- **2464 Sayılı Belediye Gelirleri Kanunu ve İkincil Mevzuatları:**

Belediyelerin çeşitli gelir kalemleri ve bu gelirlerin tahsili ile ilgili hükümleri içeren temel mevzuattır.

- **213 Sayılı Vergi Usul Kanunu:**

Vergi tahakkuku, tahsili ve genel usul hükümlerini içeren kanun olup, belediyelerin vergi işlemleri için de geçerli olan düzenlemeleri kapsar.

- **1319 Sayılı Emlak Vergisi Kanunu:**

Emlak vergisinin uygulanmasına yönelik hükümleri belirler ve belediyelerin emlak vergisi tahsilatında uyması gereken esasları kapsar.

## İLGİLİ MEVZUAT

### 1. 2709 sayılı Türkiye Cumhuriyeti Anayasası;

#### 1.1. Sağlık hizmetleri ve çevrenin korunması başlıklı 56. maddesinde;

*"Çevreyi geliştirmek, çevre sağlığını korumak ve çevre kirlenmesini önlemek Devletin ve vatandaşların ödevidir."*

#### 1.2. Dilekçe, bilgi edinme ve kamu denetçisine başvurma hakkı başlıklı 74. maddesinin üçüncü ve dördüncü fıkralarında;

*"Herkes, bilgi edinme ve kamu denetçisine başvurma hakkına sahiptir. Türkiye Büyük Millet Meclisi Başkanlığına bağlı olarak kurulan Kamu Denetçiliği Kurumu idarenin işleyişiyle ilgili şikâyetleri inceler."*

### 2. 6328 sayılı Kamu Denetçiliği Kurumu Kanunu 2.1. Kurumun görevi başlıklı 5. maddesinin birinci fıkrasında;

*"Kurum, idarenin işleyişi ile ilgili şikâyet üzerine, idarenin her türlü eylem ve işlemleri ile tutum ve davranışlarını; insan haklarına dayalı adalet anlayışı içinde, hukuka ve hakkaniyete uygunluk yönlerinden incelemek, araştırmak ve idareye önerilerde bulunmakla görevlidir."*

### 3. 6183 sayılı Amme Alacaklarının Tahsil Usulü Hakkında Kanun 3.1. Kanunun şümulü başlıklı 1. maddesinde;

*"Devlete, vilayet hususi idarelerine ve belediyelere ait vergi, resim, harç, ceza tahkik ve takiplerine ait muhakeme masrafı, vergi cezası, para cezası gibi asli, gecikme zammı, faiz gibi fer'i amme alacakları ve aynı idarelerin akitten, haksız fiil ve haksız iktisaptan doğanlar dışında kalan ve amme hizmetleri tatbikatından mütevellit olan diğer alacakları ile bunların takip masrafları hakkında bu kanun hükümleri tatbik olunur."*

### 4. 2464 sayılı Belediye Gelirleri Kanunu 4.1. Ücrete tabi işler başlıklı 97. maddesinde;

*"Belediyeler bu Kanunda harç veya katılma payı konusu yapılmayan ve ilgililerin isteğine bağlı olarak ifa edecekleri her türlü hizmet için belediye meclislerince düzenlenecek tarifelere göre ücret almaya yetkilidir. Belediye'ye tekel olarak verilmiş işler kendi özel hükümlerine tabidir."*

### 5. 5216 sayılı Büyükşehir Belediye Kanunu 5.1. Büyükşehir ve ilçe belediyelerinin görev ve sorumlulukları başlıklı 7. maddesinin birinci fıkrası (i) bendinde;

*"...büyükşehir katı atık yönetim planını yapmak, yaptırmak; katı atıkların kaynaktan toplanması ve aktarma istasyonuna kadar taşınması hariç katı atıkların ve hafriyatın yeniden değerlendirilmesi, depolanması ve bertaraf edilmesine ilişkin hizmetleri yerine getirmek, bu amaçla tesisler kurmak, kurdurmak, işletmek veya işlettirmek; sanayi ve tıbbî atıklara ilişkin hizmetleri yürütmek, bunun için gerekli tesisleri kurmak, kurdurmak,*

*işletmek veya işlettirmek; deniz araçlarının atıklarını toplamak, toplatmak, arıtmak ve bununla ilgili gerekli düzenlemeleri yapmak..."*

**6. 5393 sayılı Belediye Kanunu 6.1. Belediyenin yetkileri ve imtiyazları başlıklı 15. maddesinde;**

- **d)** *Özel kanunları gereğince belediyeye ait vergi, resim, harç, katkı ve katılma paylarının tarh, tahakkuk ve tahsilini yapmak; vergi, resim ve harç dışındaki özel hukuk hükümlerine göre tahsili gereken doğal gaz, su, atık su ve hizmet karşılığı alacakların tahsilini yapmak veya yaptırmak.*
- **g)** *Katı atıkların toplanması, taşınması, ayrıştırılması, geri kazanımı, ortadan kaldırılması ve depolanması ile ilgili bütün hizmetleri yapmak ve yaptırmak.*

**7. 2872 sayılı Çevre Kanunu 7.1. İzin alma, arıtma ve bertaraf etme yükümlülüğü başlıklı 11. maddesinde;**

*"...Büyükşehir belediyeleri ve belediyeler evsel katı atık bertaraf tesislerini kurmak, kurdurmak, işletmek veya işlettirmekle yükümlüdürler. Bu hizmetten yararlanan ve/veya yararlanacaklar, sorumlu yönetimlerin yapacağı yatırım, işletme, bakım, onarım ve ıslah harcamalarına katılmakla yükümlüdür. Bu hizmetten yararlananlardan, belediye meclisince belirlenecek tarifeye göre katı atık toplama, taşıma ve bertaraf ücreti alınır. Bu fıkra uyarınca tahsil edilen ücretler, katı atıkla ilgili hizmetler dışında kullanılamaz."*

**8. Atıksu Altyapı ve Eysel Katı Atık Bertaraf Tesisleri Tarifeler Yönetmeliği**

**8.1. Tanımlar başlıklı 4. maddesinde;**

- **Abone:** *Su ve atıksu ve katı atık hizmetlerinden faydalanan ve/veya faydalanacak gerçek veya tüzel kişi.*
- **Atık üreticisi:** *Faaliyetleri sonucu atık oluşumuna neden olan kişi ve/veya atığın bileşiminde veya yapısında bir değişikliğe neden olacak ön işleme, karıştırma veya diğer işlemleri yapan herhangi bir gerçek veya tüzel kişi.*
- **Atık sahibi:** *Atık üreticisini veya atığın sahibi olan gerçek ve tüzel kişileri,*
- **Eysel katı atık idareleri:** *Büyükşehir belediyelerini, diğer belediyeleri ve belediye birliklerini,*
- **Kirleten:** *Faaliyetleri sırasında veya sonrasında doğrudan veya dolaylı olarak çevre kirliliğine, ekolojik dengenin ve çevrenin bozulmasına neden olan gerçek ve tüzel kişileri,*
- **Kirleten öder ilkesi:** *Atıkların oluşturduğu veya oluşturması muhtemel çevresel kirlenme ve bozulmayı önlemek, sınırlandırmak, gidermek ve çevrenin iyileştirilmesini sağlamak için yapılan ve/veya yapılacak tüm yatırımların ve harcamaların kirletenler tarafından karşılanacağını ifade eder.*

**8.2. Evsel katı atık idarelerinin görev ve yetkileri** başlıklı 8. maddesinde;

- Evsel katı atık hizmetlerini vermek veya verdirmek.
- Evsel katı atık hizmetlerine ilişkin tarifeleri belirlemek.
- Evsel katı atık ücretini toplamakla yükümlüdür.

**8.3. Abonelerin ve atık üreticilerinin yükümlülükleri** başlıklı 9 uncu maddesinde;  
*“a) İlgili kurumlarca bu Yönetmelikteki esaslara uygun olarak belirlenen tarifelere göre faturalanan atıksu ve evsel katı atık ücretlerini ödemekle, b) Atıksu altyapı yönetimleri ve evsel katı atık idareleri tarafından talep edildiği takdirde denetim amacıyla yapılan ölçümlerin masraflarını karşılamakla, ...”* yükümlüdürler.

**8.4. Hizmet Sözleşmesi** başlıklı 12. maddesinde;

*"Her bir abone için toplam sistem maliyeti, o aboneye verilen veya verilecek hizmete göre hesaplanır. Atıksu altyapı yönetimleri ve/veya evsel katı atık idareleri hizmetten yararlanan her abone ile karşılıklı sözleşme yapmakla yükümlüdür."*

## **EKLER**

### **Ek 1: Atık Yönetimi Yönetmeliği**

- Atıkların yönetimi, toplanması, taşınması, geri kazanımı ve bertarafı ile ilgili usul ve esasları belirleyen temel yönetmeliktir. Bu yönetmelik, sürdürülebilir atık yönetimi hedefleri doğrultusunda çevresel koruma ve kaynak verimliliğini artırmayı amaçlar.

### **Ek 2: Atıksu Altyapı ve Evsel Katı Atık Bertaraf Tesisleri Tarifelerinin Belirlenmesinde Uyulacak Usul ve Esaslara İlişkin Yönetmelik**

- Bu yönetmelik, atıksu altyapı sistemleri ve evsel katı atık bertaraf tesisleri için tarife belirleme sürecinde uyulması gereken kriterleri düzenler. Kullanıcılar arasında adil ve dengeli maliyet paylaşımını sağlamak amacıyla hazırlanmıştır.

### **Ek 3: Çevre Temizlik Vergisine İlişkin Bakanlar Kurulu Kararı**

- Çevre Temizlik Vergisi'nin uygulanması ve tahsiline ilişkin esasları belirleyen bu karar, belediyeler tarafından sunulan temizlik hizmetlerine katkı sağlamak amacıyla alınır ve vergilendirmenin temel çerçevesini çizer.

### **Ek 4: Evsel Katı Atık Sözleşmesi**

- Evsel katı atık hizmetleri sunan kurumlarla hizmet alan kullanıcılar arasında imzalanan sözleşmeleri içerir. Sözleşmede tarafların hak ve sorumlulukları, hizmet şartları ve ödeme koşulları gibi detaylar yer alır.

### **Ek 5: Evsel Katı Atık Tarifelerinin Belirlenmesine Yönelik Kılavuz**

- Evsel katı atık tarifelerinin adil ve etkili bir şekilde belirlenmesine yönelik olarak hazırlanan kılavuz, tarife hesaplama yöntemleri, maliyet analizi ve uygulama esaslarına dair kapsamlı bilgi sunar. Bu kılavuz, yerel yönetimlerin tarife belirleme sürecinde rehberlik görevi görür.

